

---

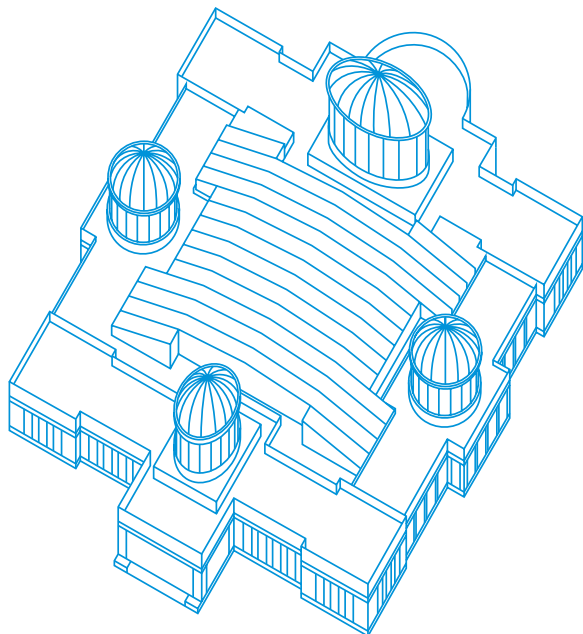
## Jak przygotować się do wizyty w muzeum?



**Pawilon Czterech Kopuł  
Muzeum Sztuki Współczesnej  
Oddział Muzeum Narodowego we Wrocławiu  
ul. Wystawowa 1**

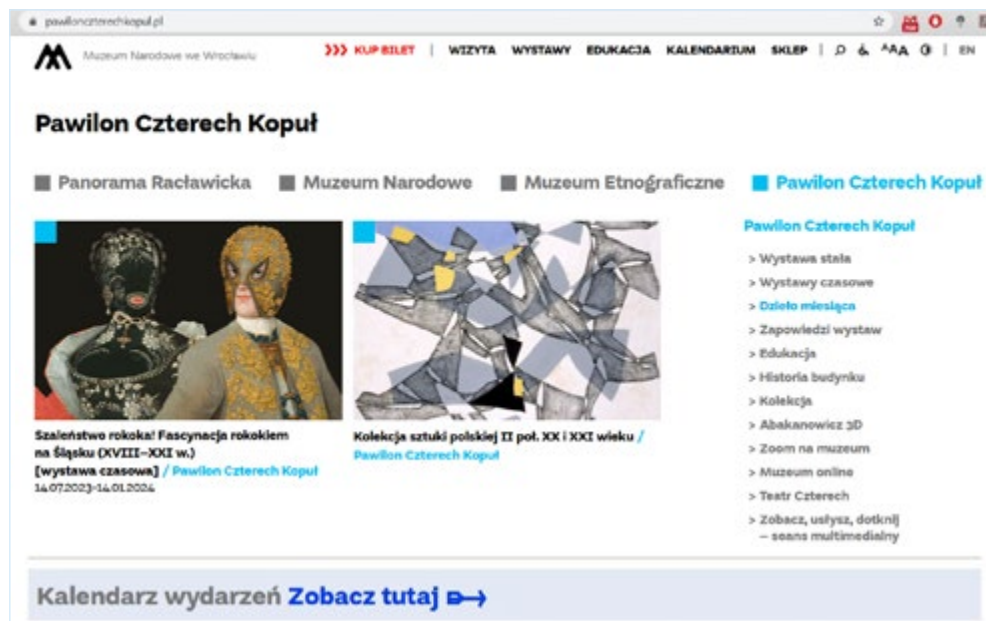


## Opis instytucji



Pawilon Czterech Kopuł to muzeum sztuki współczesnej. Sztuka współczesna to prace, które zostały stworzone niedawno. Wielu ich autorów nadal żyje. W Pawilonie można obejrzeć obrazy, rzeźby, instalacje artystyczne polskich artystów i artystek. Dzieła te są pokazywane na wystawie stałej, czyli takiej, którą zawsze można u nas odwiedzić. Są tu również wystawy czasowe, czyli takie, które trwają tylko kilka miesięcy. Na wystawach czasowych również prezentowana jest sztuka współczesna, ale nie tylko polskich, ale także zagranicznych artystów. Pawilon Czterech Kopuł mieści się w budynku, który ma cztery kopuły.





## Informacje w internecie

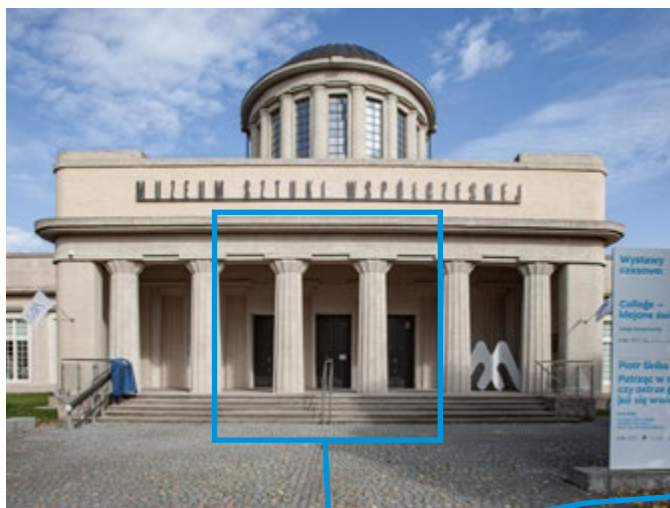
Jeśli chcesz zapoznać się z wystawą przed wizytą w Pawilonie Czterech Kopuł, odwiedź stronę internetową

[pawilonczterechkopul.pl](http://pawilonczterechkopul.pl)

Znajdziesz tu między innymi opisy aktualnych wystaw oraz program edukacyjny im towarzyszący.

## Lokalizacja

Pawilon Czterech Kopuł znajduje się przy ulicy Wystawowej 1. Główne wejście znajduje się po lewej stronie, kiedy stoisz twarzą do Hali Stulecia. Do budynku prowadzi wejście z kolumnami.



## Ułatwienie dla osób na wózku

Osoby na wózku mogą skorzystać z platformy znajdującej się przy schodach wejściowych po lewej stronie.



## Hol

Po wejściu do muzeum kierujemy się prosto. Znajdziemy się w pierwszej kopule. Pawilon Czterech Kopuł jest bardzo nowoczesnym, pełnym światła miejscem. Każda jego część będzie biała. W holu możesz spotkać panią albo pana, którzy pokierują cię do kasy i szatni.

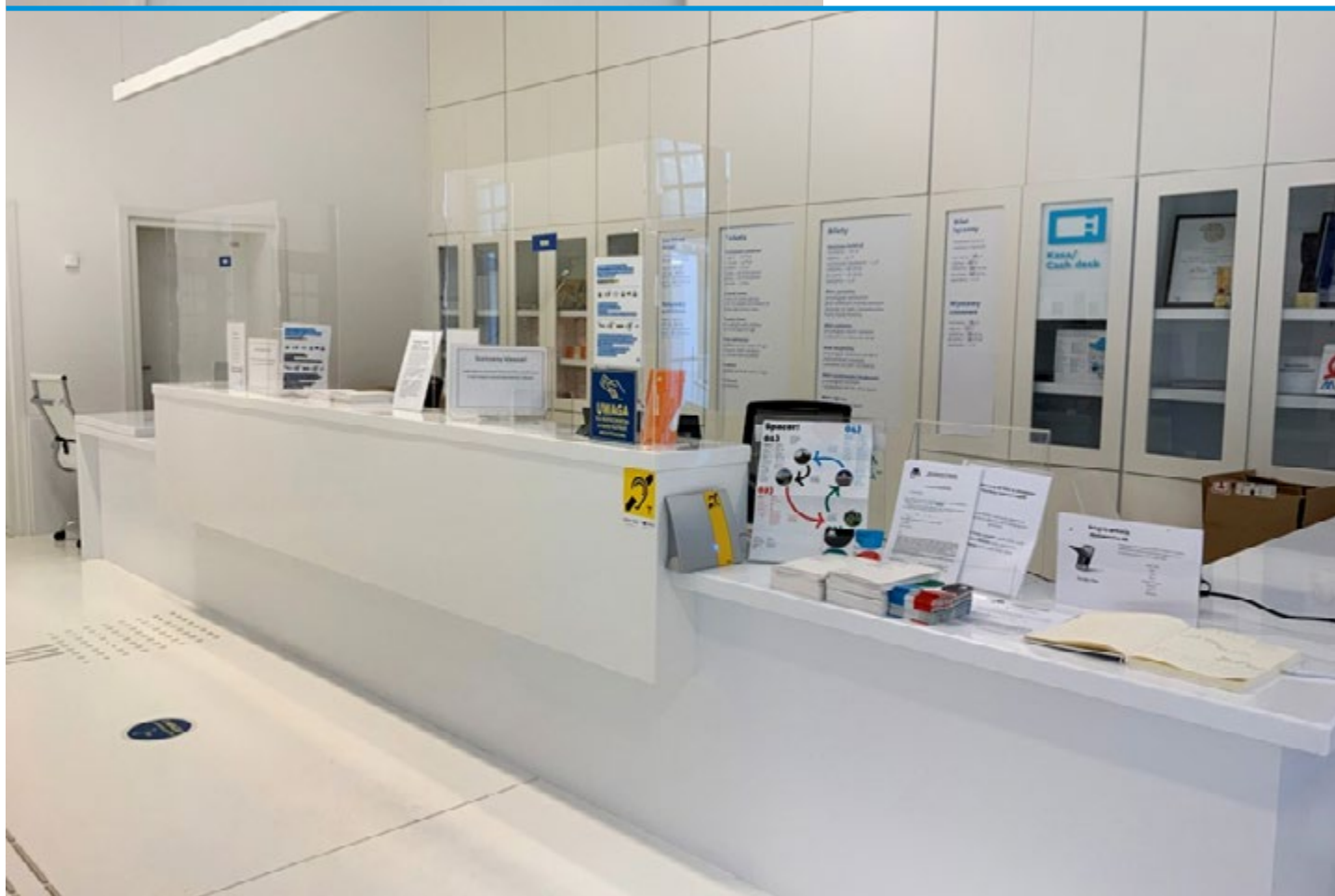




## Kasa biletowa

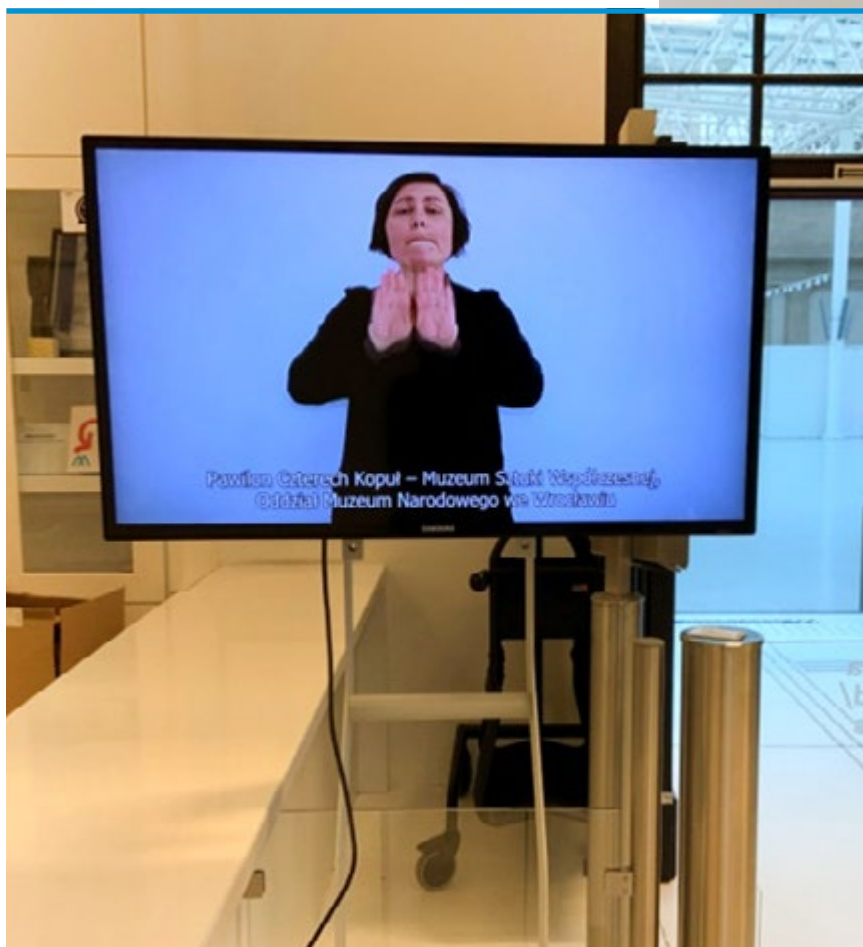
Kasa znajduje się po lewej stronie. Żeby zwiedzić muzeum, musimy najpierw kupić bilet.

Warto wiedzieć, że we wtorki wstęp na wystawę stałą jest bezpłatny.



## Pętla indukcyjna

W kasie jest pętla indukcyjna.  
Jest to urządzenie  
pomagające osobom  
z problemami słuchu lepiej  
słyszeć.



## Film w polskim języku mięgowym [PJM]

Obok kasy stoi ekran.  
Zobaczysz na nim film  
w polskim języku mięgowym.  
W filmie są najważniejsze  
informacje o muzeum.  
Możesz dowiedzieć się, kiedy  
muzeum jest otwarte,  
co znajduje się na wystawie,  
z kim rozmawiać w razie pytań.



## Bilety

W kasie możemy przeczytać informacje o cenach biletów.

Bilet dla ucznia w wieku do 26 lat kosztuje 1 zł – „bilet za złotówkę”, dla dziecka w wieku do lat 7 – wstęp jest darmowy.

Osoby z niepełnosprawnością mogą kupić bilet specjalny.

**Pamiętaj!** Nie chowaj biletu – będzie potrzebny do wejścia na wystawę.



## Już za chwilę czeka nas wejście na wystawę

Bilet zakupiony w kasie dzięki kodowi kreskowemu umożliwia otworzenie bramek wejściowych – za chwilę dowiesz się o tym więcej, a tymczasem udamy się w stronę szafek lub do szatni, by zostawić tam na przechowanie ubrania wierzchnie i zbyt duże torby lub plecaki.



## Szatnia

Swoje rzeczy możesz zostawić w szafkach, które są na wprost kasy, albo w szatni.

**Pamiętaj**, żeby zostawić rzeczy w szafce, musisz mieć monetę 2-złotową, tylko w ten sposób uda ci się wyjąć klucz z zamka.







## Szatnia/ Cloakroom

### Szatnia

Swoje rzeczy możesz też zostawić w szatni. Pracownik szatni poprosi cię o zostawienie kurtki i plecaka oraz wręczy ci numerek. Na wystawę można wnieść ze sobą tylko małą torebkę – to dlatego, by dużą torbą przez przypadek nie zawadzić o rzeźbę lub obraz (co mogłoby je zniszczyć).

**Pamiętaj**, napoje i jedzenie muszą zostać w szatni.





## Słuchawki wygłuszające

W szatni możesz wypożyczyć słuchawki.

Są to słuchawki wygłuszające. Czyli takie, które pomogą Ci wyciszyć dźwięki.

Na wystawie są filmy oraz prace zawierające muzykę. Jeżeli chcesz zwiedzać wystawę w całkowitej ciszy, poproś pracownika szatni o słuchawki.

Przygotowane też zostało miejsce wyciszenia.



---

**W tej przestrzeni znajduje się miejsce wyciszenia.**

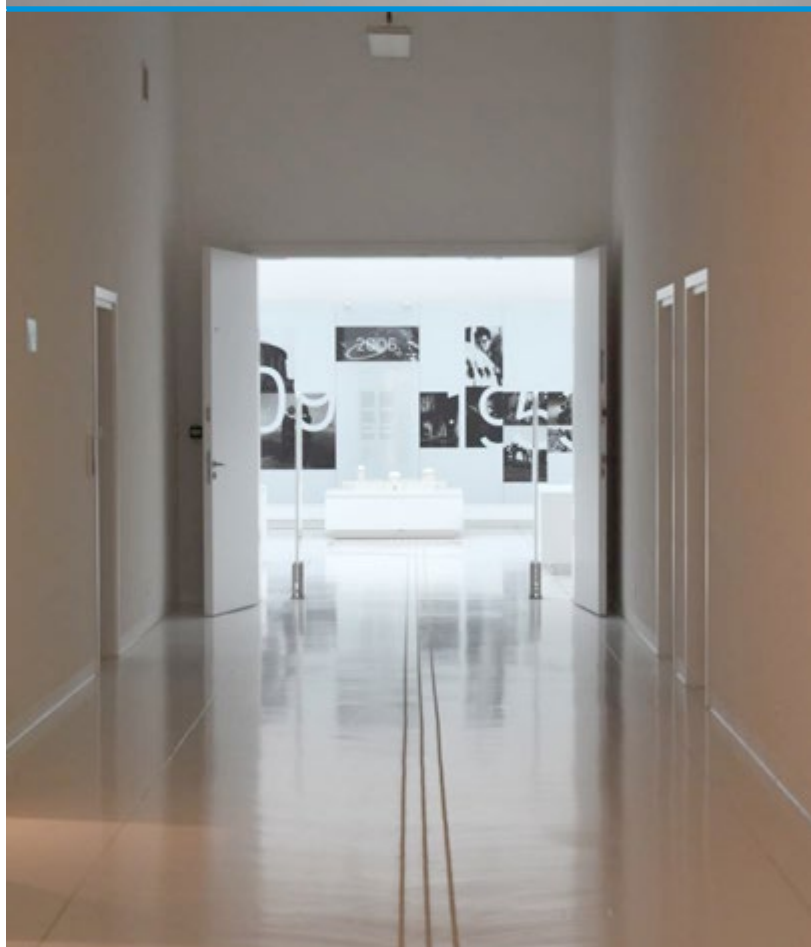
---

There is a place of silence in this space.



## Zwiedzanie

Jeśli nie chcesz zwiedzać wystawy sam, możesz poprosić w kasie o darmowe wypożyczenie audioprzewodnika, czyli małego odtwarzacza ze słuchawkami. Będziesz mógł zwiedzać razem z nagrany przewodnikiem.



Żeby rozpocząć zwiedzanie **wystawy stałej**, musisz cofnąć się do holu głównego, przez który wszedłeś. Kiedy skręcisz w lewo, zobaczysz długi korytarz. Na jego końcu będzie księgarnia. Tam po lewej stronie znajdziemy wejście na wystawę stałą.



## Księgarnia

W księgarni znajdziesz półki i regały z książkami. Są też wygodne pufy, na których możesz usiąść i obejrzeć książkę, która Cię interesuje. Na środku znajduje się makieta Pawilonu, którą możesz dotykać.

Po lewej stronie od makiety znajduje się wejście na wystawę.





## Wejście na wystawę stałą

Wejście na wystawę poznasz po szklanych bramkach. Żeby przez nie przejść, musisz zeskanować bilet.

**Pamiętaj**, bilety należy skanować pojedynczo!

Zielony znaczek potwierdza, że bramka otworzy się za chwilę. Czerwone przekreślone kółko oznacza, że bramka się nie otworzy. Poproś o pomoc pracownika księgarni. Bramka otwiera się na 5 sekund.





## Zwiedzanie wystawy stałej

Po wejściu na wystawę możesz spotkać opiekunów ekspozycji.

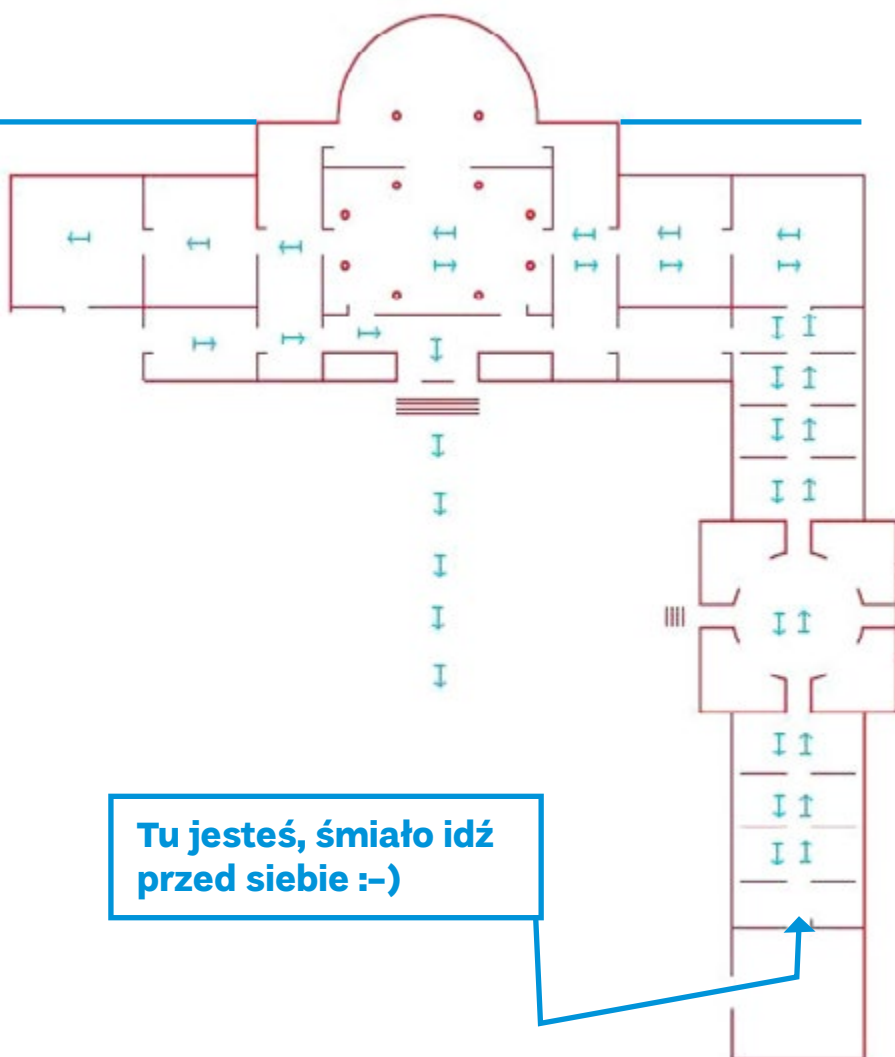
Łatwo ich rozpoznasz – noszą apaszki lub krawaty z wzorem z kolorowych liter M.

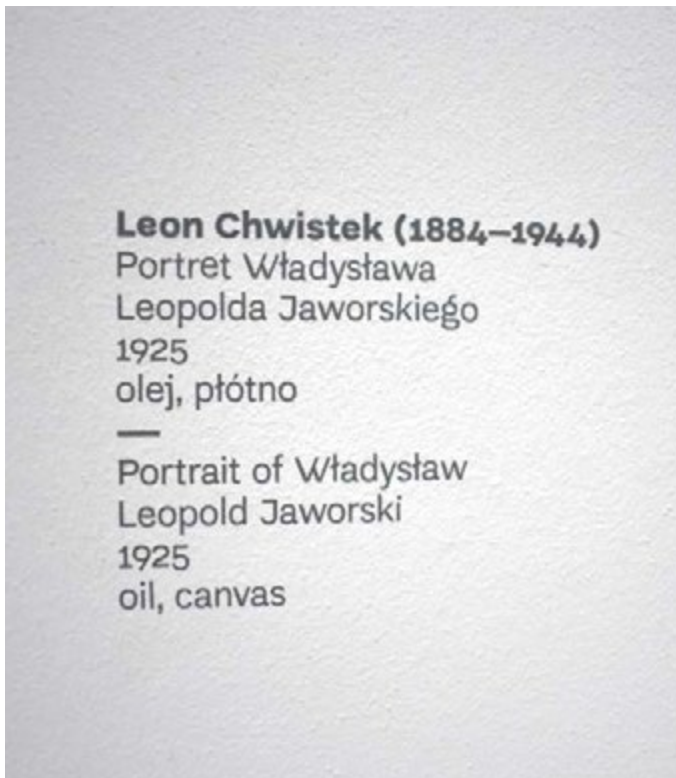
## O wystawie

Na wystawie znajdują się prace polskich artystów. Mogą to być obrazy, rzeźby, wideo czy instalacje. Instalacje to zestawione przez artystę przedmioty.

Mogą być wykonane z metalu, plastiku, papieru, a czasami z rzeczy codziennego użytku. Zwiedzając wystawę, kieruj się zawsze przed siebie.

**Średni czas zwiedzania wystawy wynosi 1,5 godziny.**





## Opisy prac

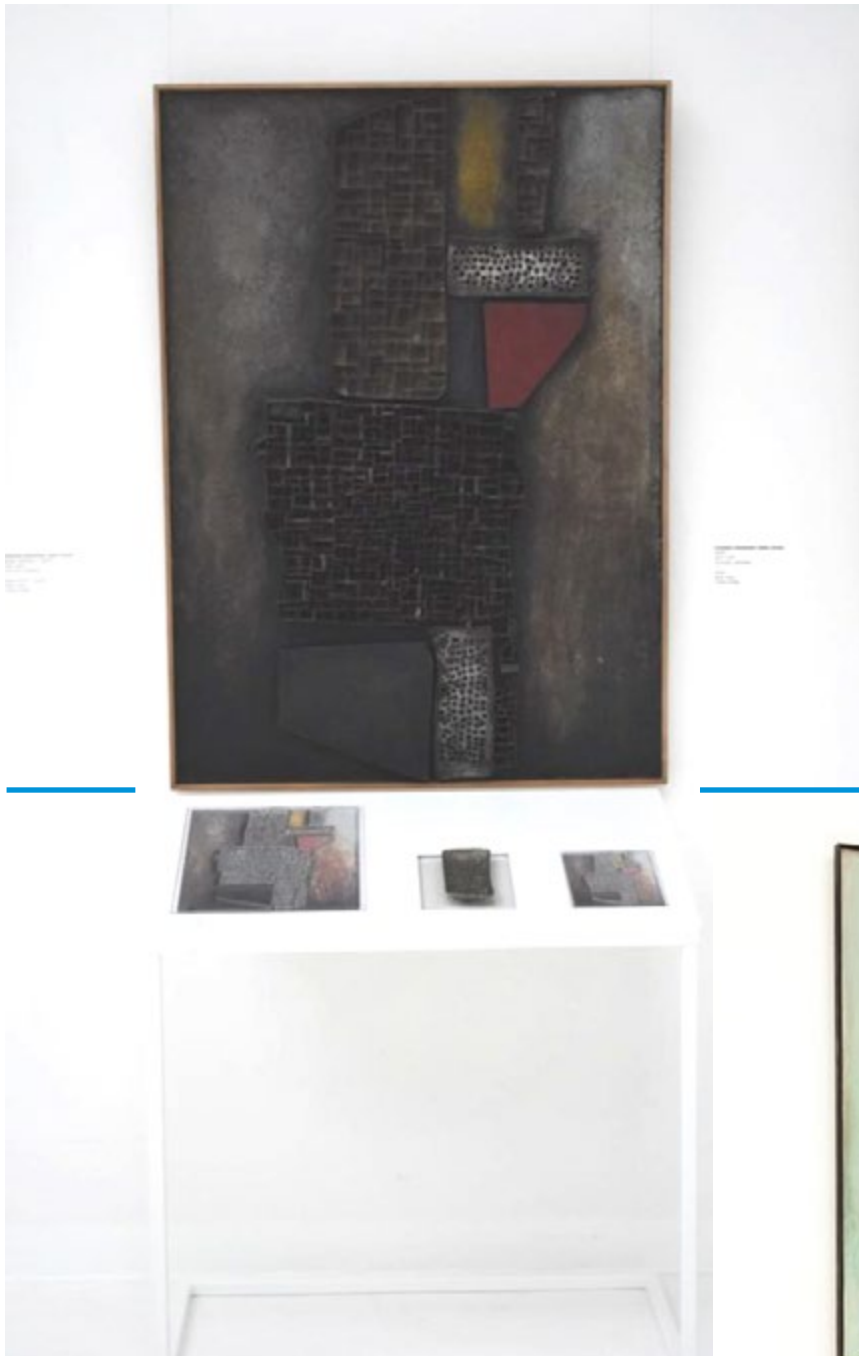
Na wystawie znajdziesz dwa rodzaje informacji.

**Tabliczka** z autorem, tytułem i rokiem powstania pracy znajduje się na ścianie zawsze obok prezentowanego dzieła.



Dodatkowo rozglądaj się za wiszącymi na haczykach **karteczkami**, które opisują kolejne części wystawy.

Karteczki możesz śmiało wziąć ze sobą i utworzyć kolekcję, która potem pozwoli ci przypomnieć sobie szczegóły prezentacji.



## Tyflografiki

Na wystawie możesz też trafić na panele, na których znajdują się wypukłe wersje dzieł wiszących na ścianie – to tyflografiki, czyli specjalne panele dla osób niewidomych i niedowidzących, które mogą poznać kształt prezentowanej pracy dzięki dotykowi.







## Ostatnia sala na wystawie stałej

A tak wygląda ostatnia sala  
na wystawie stałej.  
Kiedy już ją zwiedzisz,  
cofnij się do Księgarni.

Jeśli chcesz zwiedzić  
wystawę czasową –  
kieruj się w stronę  
Kopuły Południowej.

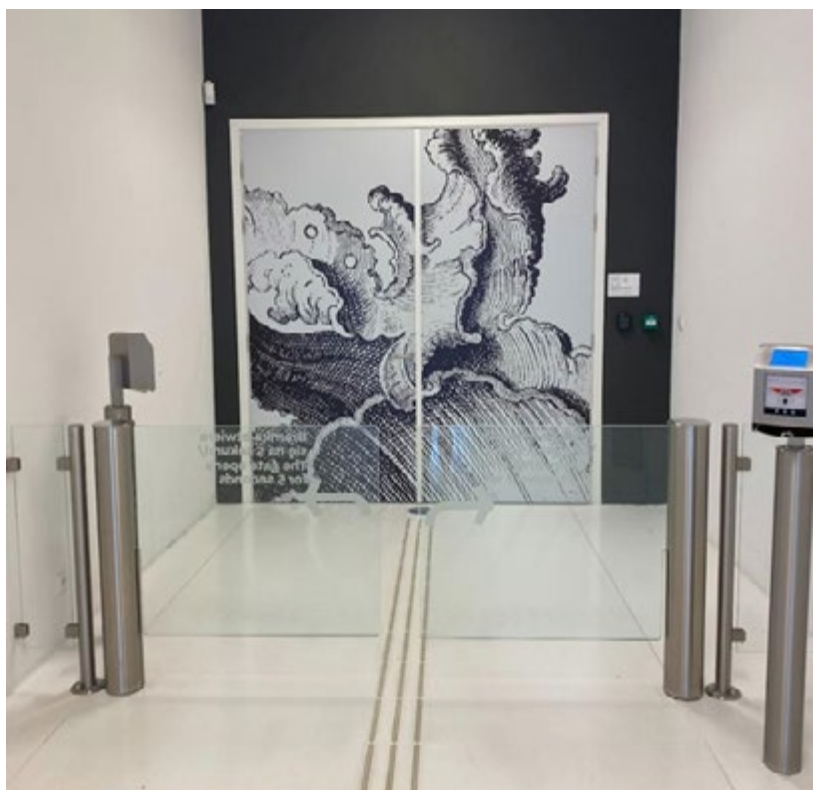




## Wyjście z muzeum

Jeśli chcesz wyjść z muzeum, kieruj się w lewą stronę od kawiarni – będą tam schody z drzwiami do wyjścia. Tu znów trzeba będzie zeskanować bilet, żeby otworzyć bramkę.

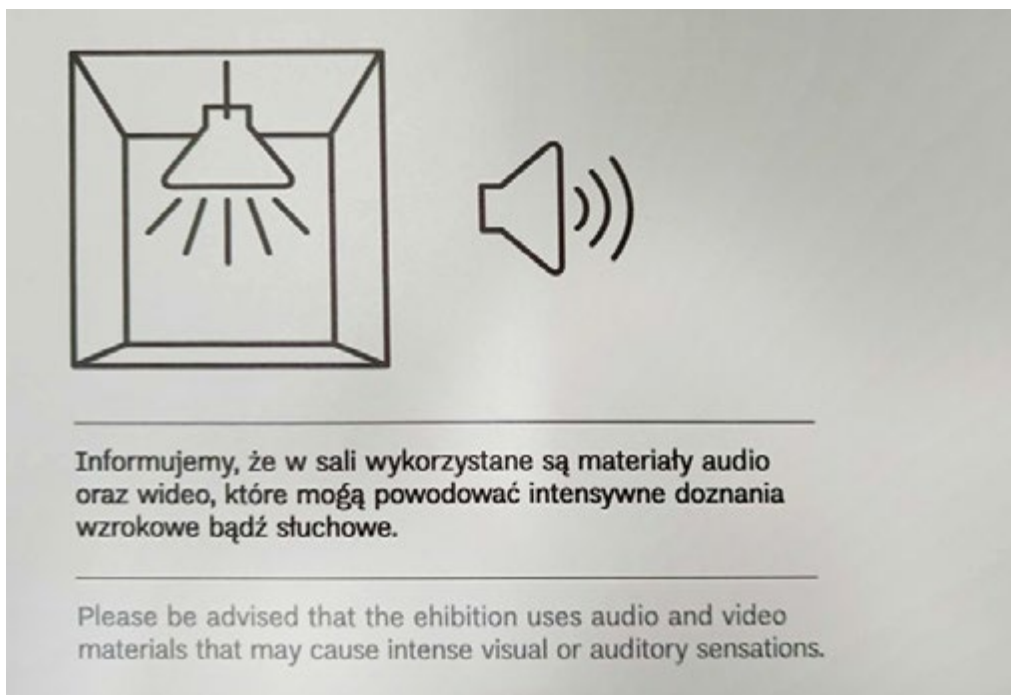
**Pamiętaj o zabraniu swoich rzeczy z szatni.**



## Wejście na wystawę czasową „Szaleństwo rokoka!”

Żeby rozpocząć zwiedzanie **wystawy czasowej**, musisz cofnąć się do holu głównego, przez który wszedłeś. Kiedy skrócisz w prawo, zobaczysz długi korytarz. Na jego końcu będą zamknięte drzwi z naklejonym wzorem. Tam znajdziemy wejście na wystawę czasową.

Przed wejściem do pierwszej sali wystawy czasowej znajduje się tabliczka. Znajdziesz na niej informację o tym, że za drzwiami znajduje się **praca multimedialna**. Praca w której są kolorowe obrazy i dźwięk.





W sali spotkasz dużo kolorowych obrazów. Będą one lekko się przesuwały. Możesz usłyszeć również dźwięki takie jak chichot, szept, mowa w języku francuskim. Sala do której wejdiesz wygląda tak:



Jeżeli czujesz, że nie jest to miejsce dla Ciebie, możesz wejść na wystawę drzwiami z dziedzińca. Żeby to zrobić, cofnij się do kasy, w której kupowałeś bilet.



Przy kasie znajduje się szklana bramka prowadząca na dziedziniec. Zeskanuj bilet. Pamiętaj, bilety należy skanować pojedynczo.



Zielony znaczek potwierdza, że bramka otworzy się za chwilę i potrwa to 5 sekund. Czerwone przekreślone kółko oznacza, że bramka się nie otworzy. Gdybyś miał z tym problem, poproś o pomoc pracownika muzeum – łatwo rozpoznasz – ma apaszkę lub krawat z wzorem z kolorowych liter M (niebieskie, czerwone, zielone i czarne).





## Wejście na wystawę od strony dziedzińca

Dziedziniec to duża jasna przestrzeń. Wejście na wystawę znajduje się po lewej stronie. Po wejściu zostaniesz poproszony o pokazanie biletu.

Na wystawie spotkasz opiekunów ekspozycji, podobnie jak pracownicy przy kasie – noszą apaszki lub krawaty z wzorem z kolorowych liter M (niebieskie, czerwone, zielone i czarne).

Opiekunowie ekspozycji pilnują przestrzegania porządku, służą również pomocą.





## O wystawie

Na wystawie znajduje się wiele prace. Mogą to być obrazy, rzeźby, meble, ubrania, szkło, ceramika, wideo czy instalacje.

Instalacje to zestawione przez artystę przedmioty. Przedmioty mogą być wykonane z metalu, plastiku, papieru czy drewna.

Część obiektów jest w gablotach, czyli za szklanymi szybami.

Zwiedzając wystawę, kieruj się zawsze przed siebie.

Pamiętaj, że eksponatów na wystawie nie można dotykać. Za to w kasie są pomoce dotykowe. Możesz je wypożyczyć na czas zwiedzania wystawy.

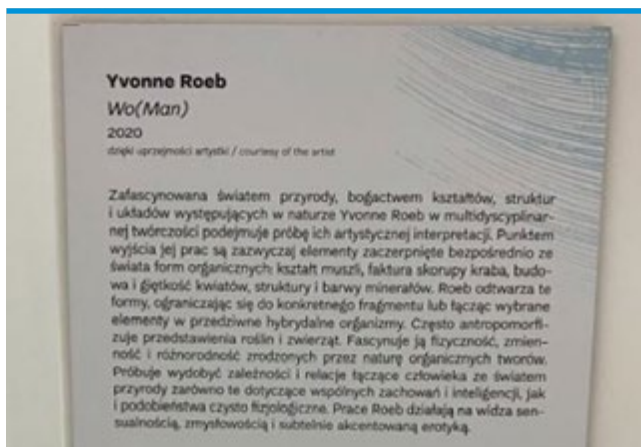
**Średni czas  
zwiedzania wystawy  
wynosi 1,5 godziny**



## Opisy prac

Na wystawie znajdziesz dwa rodzaje informacji.

**Tabliczka** z autorem, tytułem i rokiem powstania pracy znajduje się obok prezentowanego dzieła.



Dodatkowo rozglądaj się za tablicami, które są **bardziej szczegółowe**.

Na wystawie są również inne pomoce, np. **kody QR** – znajdziesz je obok tabliczek z opisem dzieł.

Aby skorzystać z kodu QR, należy otworzyć aplikację lub aparat na swoim urządzeniu mobilnym i nakierować go na kod QR. Zostaniemy wtedy przekierowani na stronę www z audiodeskrypcją dzieła lub opisem w polskim języku migowym (PJM).







Jeżeli rozpocząłeś  
zwiedzanie  
od kolorowej sali,  
kieruj się w prawo.  
Jeżeli drzwi  
są zamknięte,  
otwórz je.

Po przejściu długim korytarzem  
dotrzesz do kopuły. Jest ona  
przyciemniona.

W kopule usłyszysz dźwięk –  
to praca wideo Katarzyny Kozyry.  
Znajduje się po lewej stronie  
od wejścia.

Zwiedzanie kopuły zacznij  
od prawej strony.

Uważaj na różowe podesty –  
nie wolno na nie wchodzić.

W kopule znajdziesz też ekran,  
który wyświetla ryciny.

W kopule znajdują się ławki.

Przejdź na kolejną część wystawy  
jest na wprost od wejścia.

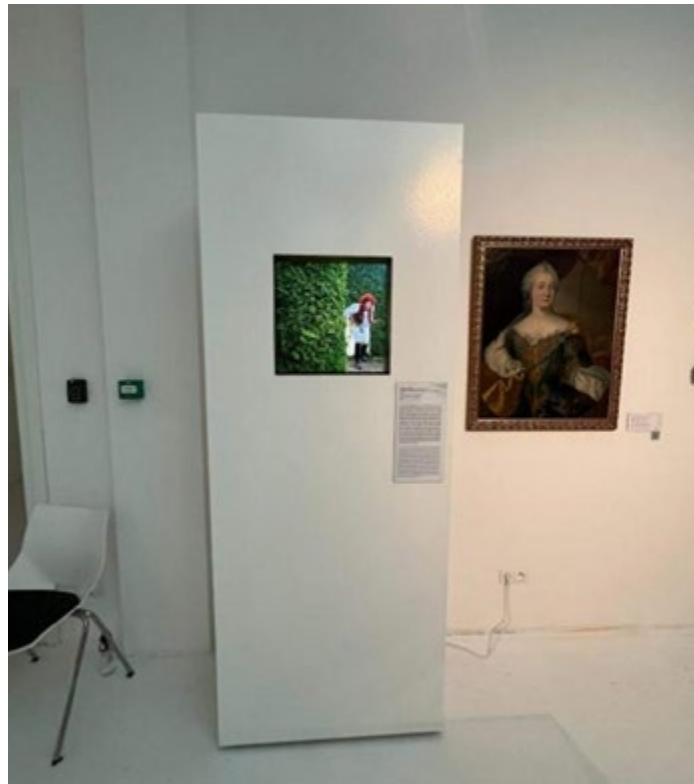
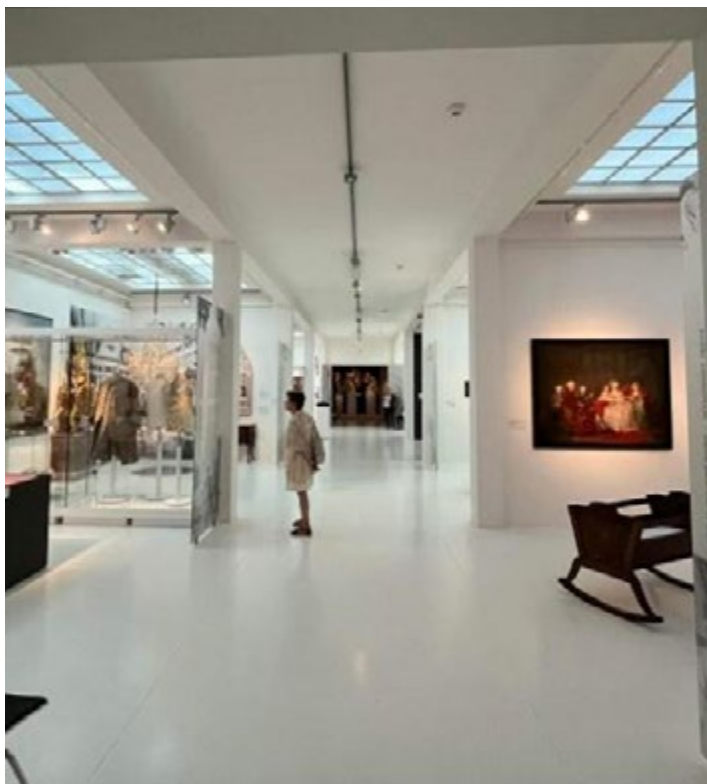




Uważaj, pod tym stołem znajduje się alarm, który – gdy podejdziesz do niego zbyt blisko – uruchomi się, wydając nieprzyjemny dźwięk. Tu trzeba zachować ostrożność.



Ten ekran wyświetla ryciny, jednak nie jest on dotykowy. Każdy obrazek wyświetlany jest przez ok. 10 sekund.



W dalszej części wystawy znajduje się m.in. filar z wysoko umieszczonym ekranem wyświetlającym fotografie cyfrowe.

Przy końcu tej sali jest przejście do kolejnej części, a po prawej stronie mieści się gabinet z rycinami.





W gabinecie z rycinami światło jest nieregularne, może razić w oczy. Lewa część sali jest bardziej doświetlona.

W sali jest nagromadzone dużo bardzo podobnych obiektów. Szklane gabloty mogą odbijać światło.

By przejść do następnej części wystawy, wyjdź z sali i kieruj się w prawo.

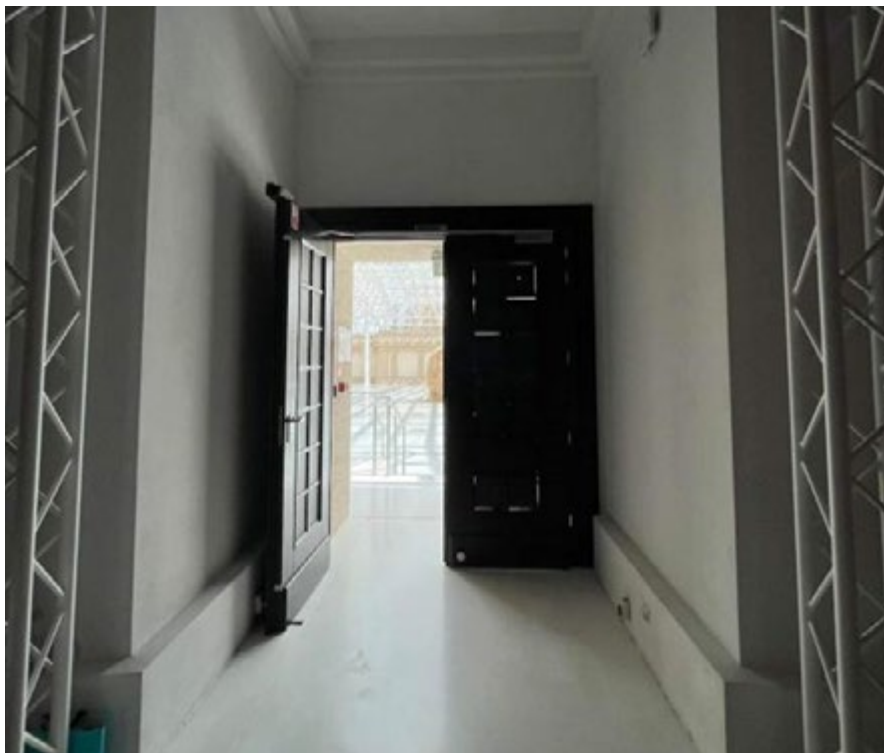




W dwóch ostatnich salach panuje bardziej intensywny zapach. Są tu wysokie obiekty.

Ostatnia sala jest bardziej oświetlona, za drzwiami po obu stronach są ławki. Na wprost znajduje się podest z ołtarzem.





## Wyjście z wystawy

By wyjść z wystawy, cofnij się z ostatniej sali do Kopuły, po czym skieruj się w lewo ku wyjściu na dziedziniec.

Przygotuj się na zmianę natężenia światła – **będzie tu o wiele jaśniej.** Możesz też zobaczyć, jak wygląda niebo – sufit zrobiony jest ze szkła.







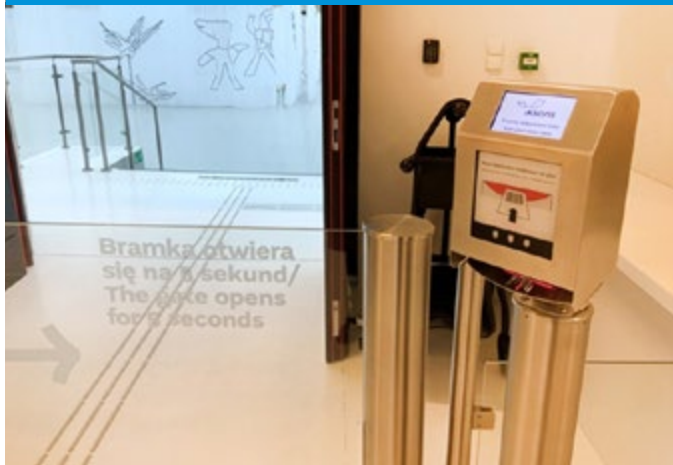
## Na dziedzińcu

Po lewej stronie od wyjścia z dziedzińca zobaczysz biały domek – jest to miejsce wyciszenia. Kiedy czujesz się zmęczony, możesz tam usiąść.

## Kawiarnia

Gdy poczujesz zmęczenie, możesz udać się do kawiarni, która znajduje się po prawej stronie dziedzińca.

Możesz tutaj kupić kanapkę, ciasto, lody do jedzenia, a także coś do picia, na przykład herbatę albo wodę. A jeśli lubisz kawę, to również ją tu znajdziesz. W kawiarni płaci się gotówką oraz kartą.



## Dziedziniec

Możesz zobaczyć też muzealny dziedziniec.

Obok kasy znajdują się szklane bramki, które prowadzą bezpośrednio na dziedziniec.

## Wejście na dziedziniec od strony kasy

Możesz wejść i wyjść, używając biletu. Bramki otwierają się na 5 sekund.





## Wejście na dziedziniec od strony wystawy

Te duże brązowe drzwi prowadzą na dziedziniec wewnętrzny Pawilonu Czterech Kopuł.

**Na dziedzińcu będzie o wiele jaśniej niż na wystawie.**

Możesz tam też zobaczyć, jak wygląda niebo – sufit zrobiony jest ze szkła.





## Wyjście z muzeum

Jeśli chcesz wyjść z muzeum, kieruj się w lewą stronę od kawiarni – będą tam schody z drzwiami do wyjścia. Tu znów trzeba będzie zeskanować bilet, żeby otworzyć bramkę.

**Pamiętaj o zabraniu swoich rzeczy z szatni.**



## INFORMACJE DODATKOWE

### Ile czasu trwa zwiedzanie?

Czas zwiedzania zależy od Ciebie. Zazwyczaj zwiedzanie wszystkich wystaw trwa półtorej godziny, ale możesz zostać dłużej.

### Czy mogę wziąć jedzenie?

Można do Pawilonu Czterech Kopuł przynieść coś do jedzenia i do picia. Swoją posiłek możesz zjeść w pobliżu szatni i holu głównego. Natomiast do sal wystawowych nie wnosi się jedzenia ani picia.

### Jak zachować się na wystawie?

Zwiedzając wystawę, staraj się chodzić spokojnie i rozmawiać ściszym głosem.  
Nie można też dotykać eksponatów.

### Czy mogę robić zdjęcia?

Tak. Na salach wystawowych można robić zdjęcia, jednak bez użycia flesza.



## INFORMACJE DODATKOWE

### Toalety

Niedaleko szatni jest toaleta dostosowana do potrzeb osób niepełnosprawnych, a przed nią miejsce odpoczynku z kanapą, na której możesz usiąść i odpocząć, jeśli zmęczysz się zwiedzaniem galerii (kącik wyciszenia).

**Żeby wejść do toalety, musisz wpisać kod, który znajduje się na bilecie.**





## INFORMACJE DODATKOWE

### Wydarzenia edukacyjne

W niektóre dni organizowane są wydarzenia dla osób ze spektrum autyzmu. Informacji o tych spotkaniach szukaj na stronie [mnwr.pl](https://mnwr.pl) w zakładce „Zajęcia dla osób z niepełnosprawnościami”  
<https://mnwr.pl/kategorie/niepełnosprawni/>.

### Dojazd

Do Pawilonu Czterech Kopuł możesz dojechać tramwajem, liniami: 1, 2, 4, 10, 16 (wsiadasz na przystanku Hala Stulecia) lub autobusami 145 i 146.

Zapraszamy!



**Pawilon Czterech Kopuł Muzeum Sztuki Współczesnej  
Oddział Muzeum Narodowego we Wrocławiu  
ul. Wystawowa 1, 51-618 Wrocław  
bilety: +48 71 712 71 89, [pawilon@mnwr.pl](mailto:pawilon@mnwr.pl)**