


PANORAMA RACŁAWICKA
Jana Styki i Wojciecha Kossaka

WRAZ ZE SZTAFAZEM

„Instrukcja sposobu zabezpieczenia malowidła „Panorama Racławicka” i sztafażu adekwatnego do planowanych w poszczególnych etapach realizacji Projektu prac”.

Konserwator Dziej Sztuki

mgr Dorota Wandrychowska
nr dypl. T 1457

Opracowała
: mgr Dorota Wandrychowska

1. KARTA TYTUŁOWA

A. DANE DOTYCZĄCE OBIEKTU: PANORAMA RACŁAWICKA WRAZ ZE SZTAFĄŻEM

Obraz na płótnie, dublowany termicznie na tkaninę szklaną, rozciągnięty na stalowej konstrukcji;

Sztafaż wykonany z elementów naturalnych – suszonych traw, gałęzi oraz elementów wykonanych z odlewów, pianobeton

B. DANE DOTYCZĄCE OPRACOWANIA

-Wykonawca opracowania – ARTIS Konserwacja Zabytków; Wrocław; Konopnickiej 9d
Tel 501307930; artis@interia.eu

Opracowanie wykonała konserwator detalu architektonicznego – mgr Dorota Wandrychowska, przy konsultacji konserwatora malarstwa i rzeźby polichromowanej mgr Cezarego Wandrychowskiego

Wrocław lipiec 2019

2. WSTĘP

2.1. Przedmiot opracowania

Przedmiotem niniejszego opracowania jest problematyka zabezpieczenia Panoramy Raclawickiej wraz ze sztafażem na czas planowanych robót budowlanych, które będą się odbywały w rotundzie - budynku ekspozycji obiektu

Cel i zakres opracowania

Celem niniejszego opracowania jest sformułowanie zaleceń konserwatorskich zabezpieczających obiekt

Podstawa opracowania

Podstawą niniejszego opracowania są oględziny obiektu, dostarczona dokumentacja projektowa autorstwa pracowni architektonicznej Piotra Dominiczaka

3. OPIS

Panorama Raclawicka jest dziełem malarskim wykonanym w technice olejnej na płótnie naturalnym. W trakcie prac konserwatorskich obrazu wykonano dublaż termiczny na płótno szklane. Obiekt jest rozciągnięty na stalowej konstrukcji malowanej farbą antykorozyjną. Dla widzów udostępniona jest kompozycja obrazu oraz sztafaż. Sztafaż powstał, jako kompozycja przestrzenna przy użyciu pianobetonu, elementów suchych roślin, gałęzi oraz rekwizytów, które są spryskane substancją zmniejszającą palność

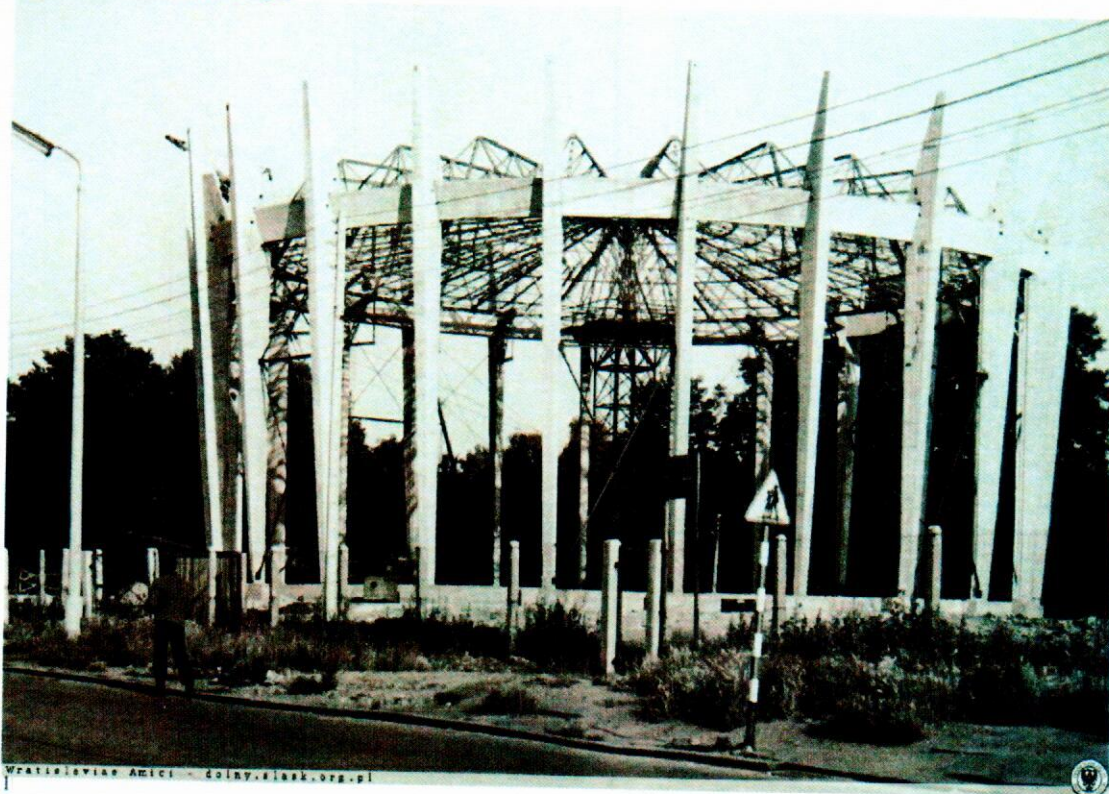
Panorama Raclawicka eksponowana jest w rotundzie - budynku specjalnie wybudowanym dla niej w latach 60, który również podlega ochronie konserwatorskiej. Konstrukcja rotundy opiera się na, prefabrykowanych, betonowych słupach nośnych, ściany złożone są z betonowych modułów w formie klinów, a całość uzupełnia przeszklony świetlikami dach. Wnętrze pokryte tynkiem, w którym zawarty jest azbest, jako materiał izolacyjny dodany w trakcie prac, by zmniejszyć przenikalność termiczną budynku. Obecne instalacje i media planowane są do wymiany z uwagi na niezgodność z obecnie obowiązującymi przepisami, normami oraz ich wyeksploatowaniem.

Wokół ekspozycji wybudowany jest podest dla widzów, od strony odwrocia oraz pod sztafażem znajduje się wolna przestrzeń techniczna. Obraz jest podniesiony powyżej poziomu gruntu i rozpostarty na konstrukcji stalowej, pod obiektem oraz nad nim również znajduje się wolna przestrzeń. Od strony dachu do obiektu dociera rozproszone oświetlenie naturalne płynące z przeszklonych świetlików. Oświetlenie naturalne uzupełnione jest przez sztuczne uzyskane przy pomocy lamp usytuowanych na konstrukcji.

Pomieszczenie rotundy jest dostosowane do ekspozycji Panoramy poprzez klimatyzatory, wentylację. Całość jest kontrolowana przez czujniki temperatury i wilgotności. Na odwrociu płótna oraz pod sztafażem rozmieszczone są czujki pomiarowe.

4. PLANOWANE PRACE BUDOWLANE I ZAGROŻENIA

Obecnie użytkowany budynek rotundy jest wyeksploatowany zarówno w aspekcie instalacji i mediów, jak również świetlików oraz tynku. Konstrukcja stalowa służąca do naciągnięcia płótna Panoramy jest w dolnych partiach zaatakowana korozją.



Zdjęcie pokazuje konstrukcję budynku rotundy (a w szczególności budowę dachu i świetlików), co unaocznia część problemów, z jakimi będą się borykać wykonawcy

W obrębie obrazu Panoramy Racławickiej i sztafażu planowane są następujące prace budowlane:

1. Wymiana świetlików
2. Wymiana instalacji elektrycznych
3. Wymiana instalacji wentylacyjnych
4. Wymiana innych mediów towarzyszących
5. Prace zabezpieczające antykorozyjne przy konstrukcji dachu
6. Prace przy tynkach usytuowanych w centralnej części dachu w ramach których przewiduje się usuwanie odspojonych tynków z zawartością azbestu oraz częściowe utrwalenia dobrze przylegających tynków oraz ich konsolidacja i neutralizacja

¹ <https://polska-org.pl/929497,foto.html?idEntity=512031>

Wszystkie prace budowlane to naruszenie stabilnych warunków, zagrożenie zakurzenia pyłem pochodzącym z materiałów budowlanych, a także zapylenia powstałego w trakcie prac przy kutyh, nawiercanych szlifowanych powierzchniach budynku

Zagrożenia dla Panoramy Raclawickiej wraz ze sztafażem podczas poszczególnych pracach budowlanych:

1. Wymiana świetlików –
Otworzenie otworu świetlika na czas prac, to zagrożenie naruszenia równowagi temperatury i wilgotności w standardzie ustalonym dla ekspozycji Panoramy Raclawickiej wraz z ekspozycją sztafażu. Ponadto zawsze istnieje realne zagrożenie zalania wnętrza opadami atmosferycznymi.
2. Wymiana instalacji elektrycznych – brak instalacji – brak kontroli nad obiektem w kontekście utrzymania odpowiednich parametrów temperatury i wilgotności. Prace takie będą wznosiły w pewnym stopniu kurz
3. Wymiana instalacji wentylacyjnych – brak instalacji – brak możliwości regulacji temperatury i wilgotności, niestabilność tych parametrów. Prace takie będą wznosiły w pewnym stopniu kurz
4. Prace zabezpieczające antykorozyjne przy konstrukcji niosącej dach rotundy. Etap oczyszczania z zaatakowanych korozją partii konstrukcji w przypadku używaniu narzędzi elektrycznych, to zagrożenie pożarowe. Podczas pracy urządzeniami mechanicznymi może nastąpić iskrzenie narzędzia o metalowa powierzchnię konstrukcji, ponadto samo urządzenie elektryczne wniesione na teren w obrębie obrazu i sztafażu stanowi dodatkowe zagrożenie pożarowe podczas pracy silnika oraz w miejscach wpięcia się w instalację obecnie użytkowaną w rotundzie (zagrożenie zwarcie).
Należy też mieć na uwadze lotność rozpuszczalników farby do zabezpieczenia antykorozyjnego i ewentualny niekorzystny wpływ oparów na dublaż
5. Prace przy tynkach, w ramach których przewiduje się usuwanie odspojonych tynków z zawartością azbestu oraz częściowe utrwalenie dobrze przylegających tynków - ich konsolidacja i neutralizacja. Etap usuwania odspojonych tynków, to ogromne zagrożenie wytworzenia w trakcie prac pyłu z dodatkiem azbestu., który może osiadać na obrazie i sztafażu. Lub też osadzić się w kanałach wentylacyjnych

5. WSKAZANIE SPOSOBU MINIMALIZACJI ZAGROŻEŃ

Prace budowlane przy Panoramy Racławickiej wraz ze sztafażem powinny być objęte ubezpieczeniem .OC.

Należy rozważyć również ubezpieczenie samego obiektu Panoramy Racławickiej. A w przypadku posiadania już takiego ubezpieczenia , aby było ono skuteczne – należy skonsultować z ubezpieczycielem zakresy prac budowlanych i przedłożyć zabezpieczenia , które zostaną zastosowane do uzgodnienia i akceptacji i ewentualnej korekty według zaleceń ubezpieczyciela. Należy zdawać sobie sprawę, że prace budowlane w rotundzie naruszają warunki trwających gwarancji udzielonych dla prac konserwatorskich wykonanych przy obiekcie.

Wszystkie prace budowlane to naruszenie stabilnych warunków, zagrożenie zakurzenia pyłem, jedną z podstawowych czynności zabezpieczających będzie więc przykrycie obrazu cienkim, drobno tkany płótnem szklanym. Płotno należy zszyć w bryty, które będą odpowiadały wysokości obrazu. Każdy bryt umocować ponad linią górnego brzegu obrazu. Bryt powinien być na tyle długi, by w dole części móc go obciążyć. Poszczególne bryty wieszać na zakładkę, łącząc je ze sobą po zawieszeniu. Dodatkowo opuścić obciążniki na linkach, które będą unieruchamiały płótno w miejscu

Nie należy w żaden sposób przyklejać zabezpieczenia, a jedynie je niezależnie zamocować przy powierzchni obrazu. Zabezpieczenie wykonać zarówno dla lica, jak i dla odwrocia obrazu.

Sztafaż przed podjęciem prac i zabezpieczeniem należy dokładnie zinwentaryzować fotograficznie, by w razie zniszczeń dokumentacja ta mogła być podstawą przy ewentualnych rekonstrukcjach.

Sztafaż przykryć brytami bibuły japońskiej, w miarę możliwości kłaść ją na ustawionych pomiędzy ekspozycją podpórkach, by bibuła nie połamała kruchych traw i innych delikatnych elementów . Nad sztafażem wybudować rodzaj zadaszenia - przykrycia z elementów, drewnianych czy innych płyt. Należy przewidzieć konieczność poruszania się nad sztafażem podczas wymiany czujek rozmieszczonych pod sztafażem, ale też pomiędzy eksponatami sztafażu

1. Wymiana świetlików –

Otworzenie otworu świetlika na czas prac, to zagrożenie naruszenia równowagi temperatury i wilgotności w standardzie ustalonym dla ekspozycji Panoramy Racławickiej wraz z ekspozycją sztafażu. Ponadto zawsze istnieje realne zagrożenie zalania wnętrza opadami atmosferycznymi.

Prace przy świetlikach powinny uwzględniać jak najkrótszy czas odsłonięcia otworu. Prace powinny być prowadzone stopniowo na pojedynczych świetlikach i dopiero wykonanie jednego nowego świetlika, kontrola jego szczelności upoważniałyby do podjęcia wymiany kolejnego świetlika. Należy stosować kurtyny zasłaniające odsłonięty otwór, by zminimalizować wpływ

zewnątrznych warunków atmosferycznych oraz wahań wilgotności i temperatury wewnątrz rotundy

2. Wymiana instalacji elektrycznych – brak instalacji – brak kontroli nad obiektem w kontekście utrzymania odpowiednich parametrów temperatury i wilgotności. Prace takie będą wznosiły w pewnym stopniu kurz. W związku z powyższym - Należy podjąć starania by nie utracić zasilania, podłączenia nowej instalacji wykonywać z niezależnego źródła. Prace wzbudzające kurz wykonywać w wydzielonych swego rodzaju komorach , wydzieleniach od reszty przestrzeni rotundy
 3. Wymiana instalacji wentylacyjnych – brak instalacji – brak możliwości regulacji temperatury i wilgotności , niestabilność tych parametrów. Prace takie będą wznosiły w pewnym stopniu kurz. Należy podjąć starania by nie utracić wentylacji, podłączenia nowej instalacji wykonywać bez wyłączania obecnie działającej. Prace wzbudzające kurz wykonywać w wydzielonych swego rodzaju komorach , wydzieleniach od reszty przestrzeni rotundy
 4. Prace zabezpieczające antykorozyjne przy konstrukcji niosącej dach rotundy. Etap oczyszczania z zaatakowanych korozją partii konstrukcji w przypadku używaniu narzędzi elektrycznych, to zagrożenie pożarowe. Podczas pracy urządzeniami mechanicznymi może nastąpić iskrzenie narzędzia o metalowa powierzchnię, ponadto samo urządzenie elektryczne wniesione na teren w obrębie panoramy stanowi dodatkowe zagrożenie pożarowe podczas pracy silnika i w miejscach wpięcia się w instalację obecnie użytkowaną w rotundzie (zagrożenie zwarcie).
- Stosować urządzenia hydrauliczne, wolnoobrotowe do czyszczenia konstrukcji. Skrzynki do podłączenia urządzeń powinny się znajdować poza budynkiem rotundy.
Do zabezpieczenia konstrukcji stosować dwuskładnikowe kompozycje i niskiej emisji rozpuszczalników
5. Prace przy tynkach usytuowanych w centralnej części dachu rotundy, w ramach których przewiduje się usuwanie odspojonych tynków z zawartością azbestu oraz częściowe utrwalenie dobrze przylegających tynków - ich konsolidacja i neutralizacja.

Należy opracować dokładny sposób usuwania ewentualnych odspojen tynku. Prace prowadzić w oddzielonych od obrazu partiach rotundy - w tym celu wybudować oddzielenie stref, gdzie znajdują się tynki od obrazu wraz ze sztafązem

Opracowała Dorota Wandrychowska