

# Muzeum Narodowe we Wrocławiu

## WYSTAWY 2024

**mnwr.pl**



Muzeum  
Narodowe  
we Wrocławiu



Muzeum  
Etnograficzne



Pawilon  
Czterech  
Kopuł



Panorama  
Racławicka

Mecenas  
Muzeum Narodowego we Wrocławiu



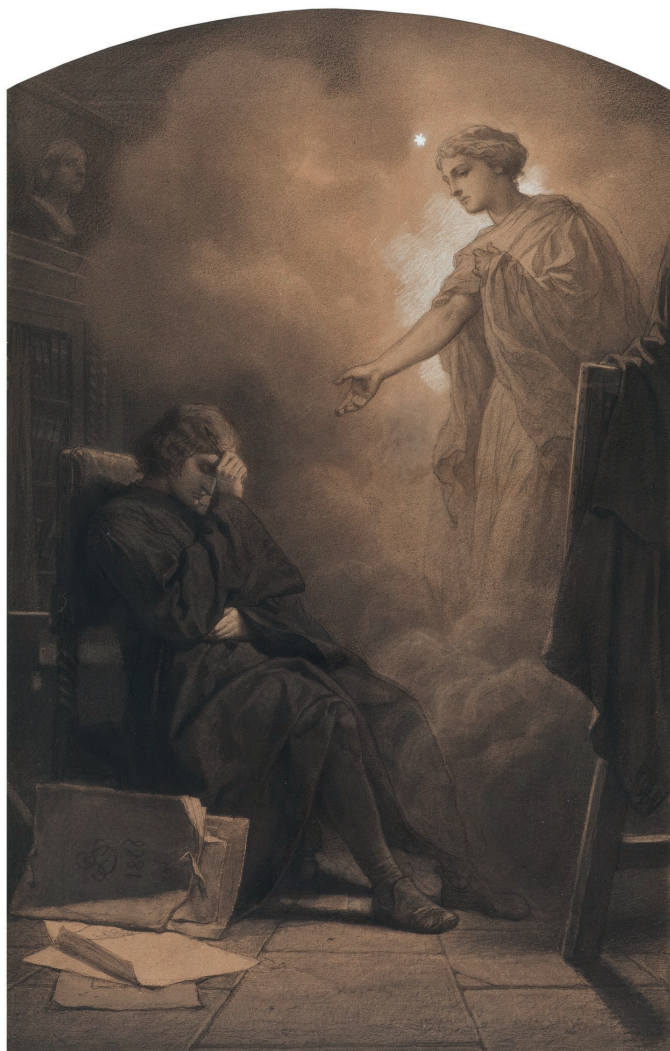
Bank Polski

Muzeum Narodowe we Wrocławiu jest instytucją  
kultury prowadzoną przez Ministerstwo Kultury  
i Dziedzictwa Narodowego



Ministerstwo Kultury  
i Dziedzictwa Narodowego





## Pójdź ze mną przez padół płaczu. Cykl *Wojna* Artura Grottgera

16 stycznia – 16 czerwca 2024

Miejsce: Muzeum Narodowe we Wrocławiu  
(Gmach Główny, w ramach wystawy  
„Sztuka polska XVII–XIX w.”)

Kuratorka wystawy: Natalia Sienkiewicz

### Otwarcie wystawy w rocznicę urodzin Romualda Traugutta (ur. 16.01.1826)

Cykl rysunków Artura Grottgera zatytułowany *Wojna* jest – obok *Pocztu królów polskich* Jana Matejki i *Panoramy Racławickiej* – jednym ze skarbów narodowych znajdujących się w zbiorach Muzeum Narodowego we Wrocławiu. Jedenaście rysunków powstałych w latach 1886–1887 uzyskało status dzieła ponadczasowego, ukazującego uniwersalną wizję okrucieństwa i konsekwencji wynikających z wojny. Prezentacją *Wojny* Artura Grottgera Muzeum Narodowe we Wrocławiu upamiętni Rok Romualda Traugutta i wydarzenia powstania styczniowego.



**Muzeum  
Narodowe  
we Wrocławiu**



## Od denara do złotówki. Monety ze zbiorów Muzeum Narodowego we Wrocławiu

13 lutego – 1 września 2024

Miejsce: Muzeum Narodowe we Wrocławiu  
(Gmach Główny, Skarbiec)

Kuratorka wystawy: Małgorzata Karnicka

### Polskie monety znajdujące się w zbiorach Muzeum Narodowego we Wrocławiu zaprezentowane zostaną na tej kameralnej wystawie.

Zwiedzający zobaczą m.in. monety średniowieczne (denary związane z Bolesławem Śmiałym i Bolesławem Krzywoustym), półgrosze władców z dynastii Jagiellonów, monety srebrne: koronne, litewskie i gdańskie, złote dukaty, monety z okresu powstania listopadowego, próbne z czasów II Rzeczypospolitej i PRL-u, a także projekty monet z okresu dwudziestolecia międzywojennego.





**Muzeum  
Etnograficzne**

## Rzeczy przysposobione

**17 lutego – 25 sierpnia 2024**

**Miejsce: Muzeum Etnograficzne**

**Oddział Muzeum Narodowego we Wrocławiu**

**Kuratorka wystawy ze strony MNWr ME:**

**Marta Derejczyk**

**Jaki jest stosunek mieszkanek i mieszkańców Wrocławia i Szczecina do przedwojennego dziedzictwa swojego miasta? Czy w ich otoczeniu znajdują przedmioty sprzed wojny? Jak do nich trafiły? Jakie miejsce zajmują w hierarchii rzeczy?**

Wystawa stanowi próbę odpowiedzi na powyższe pytania. Pokazane zostaną fotografie Łukasza Skąpskiego oraz przedmioty wypożyczone od osób prywatnych – mieszkanek i mieszkańców Wrocławia i Szczecina. Ostatnim elementem wystawy będą fragmenty wywiadów będących rezultatem etnograficzno-artystycznego projektu, prowadzonego w latach 2019–2022 w obu miastach.



Fot. Łukasz Skąpski



**Pawilon  
Czterech  
Kopuł**



## Bożenna Biskupska. Artystka i Budowla Możliwa

**10 marca – 9 czerwca 2024**

**Miejsce: Pawilon Czterech Kopuł**

**Muzeum Sztuki Współczesnej**

**Oddział Muzeum Narodowego we Wrocławiu**

**Kuratorka wystawy ze strony MNWr P4K:**

**Aleksandra Szwedo**

**Wystawa z udziałem: Laury Adel, Małdy Jędry, Nicolasa GrosPierre'a, Piotra Pawlaka, Bartosza Radzikowskiego, Zygmunta Rytki, Stacha Szumskiego**

Retrospektywna wystawa twórczości współczesnej artystki Bożenki Biskupskiej. Zaprezentowany zostanie wybór jej najważniejszych dzieł i cykli – od malarstwa i rysunku, przez rzeźbę i wielopostaciowe grupy figuralne, po rozbudowane instalacje przestrzenne, filmy wideo, projekty performatywne i interdyscyplinarne.

W 2007 r. Bożenna Biskupska wraz z artystą Zygmuntem Rytką zainicjowała w dolnośląskim Sokółowsku Międzynarodowe Laboratorium Kultury – ta jedyna w swoim rodzaju niezależna instytucja z czasem wyrosła na fenomen w skali europejskiej. Na wystawie obok dzieł artystki pokazane zostaną prace twórców, którzy odnosząc się w swoich realizacjach do aury i ducha Sokółowskiej, podejmują zarazem dialog z dorobkiem Bożenki Biskupskiej.





Muzeum  
Narodowe  
we Wrocławiu

## Impresje. Młodzi o sztuce dawnej

19 marca – 19 maja 2024

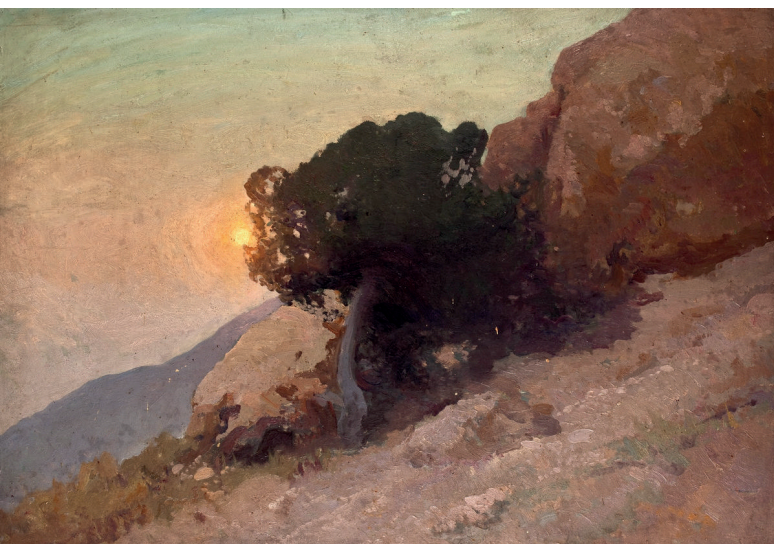
Miejsce: Muzeum Narodowe we Wrocławiu  
(Gmach Główny)

Kuratorzy wystawy: Sławomir Ortyl,  
Grzegorz Wojturski

Pierwsza w historii Muzeum Narodowego we Wrocławiu wystawa przygotowana przez młodych wrocławian i wrocławianki, którzy wcielają się w rolę kuratorów i kuratorek.

Z kolekcji Muzeum Narodowego wybrali blisko 70 dzieł sztuki, do części z nich stworzyli teksty literackie, które również zostaną zaprezentowane. Wystawa jest próbą odpowiedzi na pytania, co myślą, jak czują, o czym marzą współcześni młodzi ludzie i czego poszukują w sztuce dawnej?

Wśród dzieł wybranych przez młodzież znajdują się m.in. obrazy Olgi Boznańskiej, Aleksandra Gierymskiego, Jacka Malczewskiego, Jana Matejki, Witolda Wojtkiewicza oraz w większym wyborze prace Władysława Hofmana i Marii Niedzielskiej.



Muzeum  
Etnograficzne



## Pisanki i palmy wielkanocne

19 marca – 7 kwietnia 2024 (23 marca – kiermasz)

Miejsce: Muzeum Etnograficzne  
Oddział Muzeum Narodowego we Wrocławiu

Kuratorka wystawy: Agnieszka Szepetiuk-Barańska

Na dorocznej wystawie wielkanocnej zostaną zaprezentowane pisanki, palmy, stroiki, kartki świąteczne wykonane tradycyjnymi oraz współczesnymi technikami przez ponad 40 twórców głównie z terenu Dolnego Śląska i Opolszczyzny.

Można będzie zobaczyć pisanki zdobione technikami batikową, rytowniczą i aplikacyjną, jajka oklejane miniaturowymi wycinankami, rdzeniem sitowia, opolskie „kroszonki” oraz te wykonane na motywach huculskich, suwalskich, opolskich czy rzeszowskich. Wystawa będzie także okazją do poznania współczesnych technik tworzenia tych rekwizytów.



Muzeum  
Etnograficzne

## Aśka Borof. Powszednie misterium

27 kwietnia – 18 sierpnia 2024

Miejsce: Muzeum Etnograficzne

Oddział Muzeum Narodowego we Wrocławiu

Kuratorka wystawy: Olga Budzan

Prace Aśki Borof wykonane są tradycyjnymi technikami takimi jak haft, malarstwo na szkle czy wycinanka. Tematyka poruszana przez artystkę to życie ludzkie od narodzin aż do śmierci oraz przesady, wierzenia i marzenia w świecie, w którym religia przeplata się z magią.

Prace artystki odwołują się także do pierwotnego sensu sztuki – mediacji. Poprzez sztukę, obiekty wotywnie artystka prosi o zdrowie dla siebie i najbliższych. Przygląda się pięknu katolickiego rytu bez uprzedzeń, a przecież najtrudniej dostrzec piękno w tym, co bliskie i codzienne. Aśka Borof niczym etnografka dokumentuje też przemijające piękno Górek Zachodnich, dzielnicy Gdańska, w której mieszka i pracuje.



Muzeum  
Narodowe  
we Wrocławiu



## Poszukiwania artystyczne Marka Oberländera

14 maja – 1 września 2024

Miejsce: Muzeum Narodowe we Wrocławiu  
(Gmach Główny)

Kuratorki wystawy: Justyna Chojnacka,  
Małdalena Szafkowska

Przekazany w kwietniu 2022 roku dar Haliny Pfeffer-Oberländer dla Muzeum Narodowego we Wrocławiu jest doskonałą okazją do prześledzenia skomplikowanej i różnorodnej drogi artystycznej jej męża, Marka Oberländera.

Starannie wyselekcjonowane prace, z liczącego blisko 500 obiektów przekazu, pozwolą przeanalizować twórcze niepokoję artysty, skutkujące niezliczoną liczbą rysunków – studiów nad formą, kolorem, motywem.

Wśród nich znajdzie się wcześniej nieznany cykl „Korzenie”, barwne impresje z Prowansji, abstrakcyjne kompozycje z motywem oka, abstrakcje geometryczne. Prezentację uzupełni 7 obrazów z kolekcji malarstwa współczesnego Muzeum Narodowego we Wrocławiu, które tematyką domykają tytułowe poszukiwania artysty.





**Muzeum  
Narodowe  
we Wrocławiu**

## **Kimono jako doświadczenie. Język sztuki Joanny Hawrot**

**18 czerwca – 25 sierpnia 2024**

**Miejsce: Muzeum Narodowe we Wrocławiu  
(Gmach Główny)**

**Kurorka wystawy: Dorota Róż-Mielecka**

Ekлекtyzm światów, eksperymentalność działań i nowatorska forma ekspresji – wrocławskie Muzeum Narodowe zaprasza na autorską wystawę Joanny Hawrot, uznanej polskiej projektantki, kostiumożarki i artystki wizualnej. To pierwsza tak duża wystawa tej twórczyni łącząca świat mody, sztuki i designu.

Na 370 metrach kwadratowych, wśród scenografii złożonej z 18 000 metrów tkaniny Joanna Hawrot zaprezentuje autorskie kolekcje kimono zainspirowanych pracami wybranych artystów: Pawła Bownika, Angeliki Markul i Maurycego Gomulickiego oraz Soni Hensler.



↑ **Muzeum Narodowe we Wrocławiu wraz z Oddziałami  
zaprasza na wydarzenia w 2024**



**Pawilon  
Czterech  
Kopuł**



## **Maria Pinińska-Bereś. Retrospektywa**

**7 lipca – 13 października 2024**

**Miejsce: Pawilon Czterech Kopuł  
Muzeum Sztuki Współczesnej  
Oddział Muzeum Narodowego we Wrocławiu**

**Organizatorzy: Muzeum Narodowe we Wrocławiu  
oraz Kunstmuseum den Haag w Hadze**

**Kurorka wystawy ze strony MNWr P4K:  
Małgorzata Micuła**

**Wielka monograficzna wystawa słynnej polskiej artystki współczesnej. Maria Pinińska-Bereś (1931–1999) uznawana jest za jedną z najwybitniejszych postaci polskiej sztuki XX wieku.**

Celem prezentacji jest ugruntowanie znajomości twórczości artystki na arenie międzynarodowej i osadzenie jej w znaczący sposób w historii sztuki. Zdaniem kuratorów wystawy twórczość Pinińskiej-Bereś wzbogaca rozumienie sztuki lat 60. i 90. XX w. oraz jej kluczowych tematów takich jak performatywność, „forma i nie-forma”, (nie)prezentacja kobiecości/feminizmu, ale także wrażliwość ekologiczna i współistnienie transludzkie. Tematy te zostaną zaprezentowane poprzez szeroki wybór prac, w tym jej najważniejszych rzeźb i performansów powstałych od lat 50. do końca 90. XX w.

Ekspozycje pochodzą będą ze zbiorów własnych Muzeum oraz z kolekcji Muzeum Narodowego w Krakowie i Fundacji Bereśiów. Wystawa zorganizowana we współpracy z Kunstmuseum den Haag w Hadze, zaprezentowana zostanie też w innych muzeach europejskich. Ekspozycji towarzyszyć będzie katalog.

**Konferencja prasowa 15 stycznia 2024  
[strona 7/10]**





Muzeum  
Etnograficzne

## Obłęd. Przypadek Mariana Henela – Lubieżnika z Branic

21 września 2024 – 16 lutego 2025

Miejsce: Muzeum Etnograficzne

Oddział Muzeum Narodowego we Wrocławiu

Koordynator wystawy: Piotr Oszczanowski

Pierwsza publiczna prezentacja gobelinów, fotografii i rysunków o tematyce erotycznej i psychopatologicznej stworzonych przez artystę samouka, wieloletniego pacjenta Szpitala dla Psychicznie i Nerwowo Chorych w Branicach Mariana Henela (1926–1993).

Twórca prezentowanych prac to postać wieloznaczna, skrajnie kontrowersyjna i mroczna. Jednak jego dzieła powstałe w czasie prowadzonej arteterapii dzisiaj uznawane są za jedne z najwybitniejszych w skali światowej przykładów tzw. art brut, czyli sztuki marginesu i ludzi wykluczonych. Wykonywane od 1968 r. w szpitalnej Pracowni Ekspresji Sztuki Psychopatologicznej są świadectwem choroby, której początek brał się z niepojętym popędem pociowego.

Wystawa przygotowana we współpracy z lekarzami Specjalistycznego Szpitala dla Psychicznie i Nerwowo Chorych im. biskupa Józefa Nathana w Branicach oraz dr. nauk medycznych Bożysławem Habratem z Zespołu Profilaktyki i Leczenia Uzależnień Instytutu Psychiatrii i Neurologii w Warszawie.



↑ Muzeum Narodowe we Wrocławiu wraz z Oddziałami  
zaprasza na wydarzenia w 2024



Muzeum  
Narodowe  
we Wrocławiu



## Skarb Średzki. Legendy i mity

1 października – 29 grudnia 2024

Miejsce: Muzeum Narodowe we Wrocławiu  
(Gmach Główny, Skarbiec)

Kurator wystawy: Jacek Witecki

**Skarb Średzki, odnaleziony przypadkowo w 1988 roku w Środzie Śląskiej podczas prac budowlanych, pozostaje jednym z najniezwyklejszych odkryć jakie miały miejsce w XX w.**

Zespół unikatowych średniowiecznych klejnotów królewskich i cesarskich, pochodzących prawdopodobnie ze skarbca władcy Czech Karola IV, będący zastawem za udzieloną pożyczkę, został ukryty w połowie XIV w. i pozostawał nieznany przez ponad 600 lat.

Nietypowe okoliczności odnalezienia skarbu i jego ogromna wartość sprawiły, że stał się publiczną sensacją i wywołał wiele dyskusji, dociekań i spekulacji. Na obrzeżu prowadzonych wokół Skarbu Średzkiego badań naukowych powstawały przez lata teorie, legendy i osobliwa „mitologia”, która sama w sobie jest fascynującym tematem z zakresu kultury i historii. Ona właśnie będzie tematem tegorocznej prezentacji, która obejmie nie tylko same niezwykle zabytki Skarbu ze słubną koroną królewską na czele, ale też dokumenty, artykuły prasowe, relacje i fotografie.

Konferencja prasowa 15 stycznia 2024  
[strona 8/10]





**Muzeum  
Narodowe  
we Wrocławiu**



## **Wielka czwórka i inni. Ceramiczna rzeźba kameralna we wnętrzach doby PRL-u**

**8 października 2024 – 2 lutego 2025**

**Miejsce: Muzeum Narodowe we Wrocławiu  
(Gmach Główny)**

**Kuratorka wystawy: Barbara Banaś**

**Kameralna (choć składająca się aż z blisko 250 obiektów) wystawa prezentuje kolekcję porcelany Tomasza Dziewickiego.**

W jej skład wchodzi wszystkie zaprojektowane na przełomie lat 50. i 60., a także i w dobie lat 70. XX wieku figurki porcelanowe, które wytwarzane były w polskich fabrykach porcelany, zwłaszcza w najstarszej polskiej wytwórni w Ćmielowie.

## **Plaśiat wszech czasów. Historyzm w meblarstwie**

**22 października 2023 – 23 lutego 2025**

**Miejsce: Muzeum Narodowe we Wrocławiu  
(Gmach Główny)**

**Kuratorka wystawy: Małgorzata Korżel-Kraśna**

**Okazją do przygotowania wystawy jest 125. rocznica powstania we Wrocławiu Śląskiego Muzeum Rzemiosła Artystycznego i Starożytności, które odegrało rolę kulturotwórczą w czasach historyzmu.**

Będzie to pierwsza w Polsce tak obszerna prezentacja za- bytkowych sprzętów z czasów historyzmu, przybliży tę małą znaną epokę i przedstawi jej intrygujące oblicze. Poświęcona będzie głównie meblarstwu 2. połowy XIX i początku XX w., ale na jego przykładzie ukaże najważniejsze nurty inspirowane dawnymi stylami występujące wówczas w architekturze wnętrz i rzemiośle artystycznym. Pokazanych zostanie około 200 zabytków.





**Muzeum  
Etnograficzne**



## **Strojni Kresowiacy**

**16 listopada 2024 – 16 lutego 2025**

**Miejsce: Muzeum Etnograficzne**

**Oddział Muzeum Narodowego we Wrocławiu**

**Kuratorka wystawy: Hanna Golla**

**Wystawa poświęcona strojom ludowym przywiezionym na Dolny Śląsk przez ludność przesiedloną z dawnych kresów wschodnich Rzeczypospolitej oraz z Bukowiny rumuńskiej i z Bośni.**

Reprezentują one ubiory, przede wszystkim kobiece, zróżnicowane zarówno pod względem użytych do ich wykonania tkanin, jak również zdobnictwa. Zbiór strojów z tamtych regionów stanowi prawie 1/3 wszystkich zabytków zgromadzonych w Dziale Tkanin i Strojów Ludowych wrocławskiego Muzeum Etnograficznego.

↑ **Muzeum Narodowe we Wrocławiu wraz z Oddziałami  
zaprasza na wydarzenia w 2024**



**Pawilon  
Czterech  
Kopuł**

## **Nabytki**

**5 listopada – 29 grudnia 2024**

**Miejsce: Pawilon Czterech Kopuł**

**Muzeum Sztuki Współczesnej**

**Oddział Muzeum Narodowego we Wrocławiu**

**Kuratorka wystawy: Iwona D. Bięgos**

Prezentacja dzieł sztuki współczesnej zakupionych do zbiorów Muzeum Narodowego we Wrocławiu w ostatnich latach.



**Muzeum  
Narodowe  
we Wrocławiu**

## **Najpiękniejsza szopka betlejemka 2024**

**grudzień 2024 – styczeń 2025**

**Miejsce: Muzeum Narodowe we Wrocławiu  
(Gmach Główny)**

**Kuratorka wystawy ze strony MNWr: Joanna Kurbiel**

**Kilkadziesiąt szopek betlejemskich wykonanych przez uczestników Wojewódzkiego Konkursu Rzeźbiarskiego „Najpiękniejsza Szopka Betlejemka 2024” zorganizowanego przez Galerię Twórczości Plastycznej Młodych działającą w MDK „Śródmieście” można będzie zobaczyć na tej wystawie.**

Co roku młodzież ze szkół Dolnego Śląska mierzy się z tematem, proponując różnorodne i często zaskakujące pomysły interpretacyjne przedstawienia miejsca Narodzenia Pańskiego. Szopki wykonane są w różnych technikach i z różnych – czasem nieoczywistych – materiałów.



**Konferencja prasowa 15 stycznia 2024  
[strona 10/10]**