

# Muzeum Narodowe we Wrocławiu

## WYSTAWY 2025

**mnwr.pl**



Muzeum  
Narodowe  
we Wrocławiu



Muzeum  
Etnograficzne



Pawilon  
Czterech  
Kopuł



Panorama  
Racławicka

Mecenas  
Muzeum Narodowego we Wrocławiu



Bank Polski

Muzeum Narodowe we Wrocławiu jest instytucją  
kultury prowadzoną przez Ministerstwo Kultury  
i Dziedzictwa Narodowego



Ministerstwo Kultury  
i Dziedzictwa Narodowego





## Moda. Historia osobista Profesor Irena Huml (1928–2015)

25 lutego – 18 maja 2025

Muzeum Narodowe we Wrocławiu

Wystawa upamiętniająca prof. dr hab. Irenę Huml  
w 10. rocznicę śmierci

Kurorka: dr Małgorzata Moźdzynska-Nawotka

Modowa biografia profesor Ireny Huml (13.11.1928–19.05.2015), wybitnej polskiej historyczki i krytyczki sztuki, niezwykle zastrzonej w badaniach nad polskimi sztukami stosowanymi, w tym tkaniną i biżuterią artystyczną; współinicjatorce leńnickiego Festiwalu Srebra; kobiety, której styl i elegancja były w środowisku legendarne.

Zaprezentowana na wystawie garderoba Ireny Huml obejmuje ponad cztery dekady – od lat 50. do początku lat 90. XX w. – praktycznie całą historię PRL-u, a zarazem znaczną część życia właścicielki. Ekspozycja odnosi się nie tylko do indywidualnej biografii, ale także rzuca światło na historię ubioru w PRL-u, zagadnienia związane z rolą i funkcjonowaniem kobiety w tej rzeczywistości, inspiruje pytania o trwałość przedwojennych inteligentkich postaw w nowej rzeczywistości, o emancypację, funkcjonowanie kobiet w świecie akademickim i artystycznym, o rodzimą recepcję trendów międzynarodowych i o rolę mody w procesach modernizacyjnych.

Pokazywane obiekty pochodzą ze zbiorów Muzeum Narodowego we Wrocławiu, Centralnego Muzeum Włókiennictwa w Łodzi, Muzeum Okręgowego w Koninie, Muzeum Mazowieckiego w Płocku oraz ze zbiorów prywatnych. Wystawie towarzyszyć będzie katalog.

↑ Muzeum Narodowe we Wrocławiu wraz z Oddziałami  
zaprasza na wydarzenia w 2025



Muzeum  
Narodowe  
we Wrocławiu



## Monety i banknoty z daru Narodowego Banku Polskiego

18 marca – 31 sierpnia 2025

Muzeum Narodowe we Wrocławiu

Kurorka: Małdalena Karnicka

Prezentacja srebrnych monet kolekcjonerskich z 2022 i 2023 r. przekazanych Muzeum Narodowemu we Wrocławiu przez Narodowy Bank Polski. Darowizna jest kontynuacją przekazów NBP zainicjowanych w latach 60. XX w.

W 2024 r. do zbiorów MNWr trafiły m.in.: monety o nominale 50 zł wybite z okazji 550. rocznicy urodzin Mikołaja Kopernika, monety z serii „Skarby Stanisława Augusta” upamiętniające Augusta II Mocnego, Stanisława Leszczyńskiego i Augusta III; dwudziestozłotówka wybita z okazji 100. rocznicy powstania portu Gdynia i moneta o nominale 10 zł okazji 250. rocznicy powołania Komisji Edukacji Narodowej.

Konferencja prasowa 9 stycznia 2025  
[strona 3/8]



**Muzeum  
Etnograficzne**

## Pisanki i palmy wielkanocne

**11 marca – 27 kwietnia 2025 (kiermasz: 12 kwietnia)**

**Muzeum Etnograficzne**

**Oddział Muzeum Narodowego we Wrocławiu**

**Kuratorka: Agnieszka Szepetiuk-Barańska**

Pisanki, palmy, stroiki, kartki świąteczne i inne ozdoby wielkanocne pokazane zostaną na dorocznej wystawie przygotowanej przez Muzeum Etnograficzne. Zwiedzający zobaczą pisanki zdobione różnymi technikami, m.in. batikową, rytowniczą i aplikacyjną, a także te wykonane na motywach huculskich, suwalskich, opolskich czy rzeszowskich. To opowieść o niecodziennym czasie wielkanocnego świętowania i zaproszenie w podróż do źródeł zwyczajów związanych z obchodzonymi na wiosnę świętami.



**Pawilon  
Czterech  
Kopuł**



## FENOMENalny. Beksiński Nowe spojrzenie na twórczość mistrza polskiej fotografii

**13 kwietnia – 24 sierpnia 2025**

**Pawilon Czterech Kopuł Muzeum Sztuki Współczesnej**

**Oddział Muzeum Narodowego we Wrocławiu**

**Kuratorka: Aleksandra Szwedo**

21 lutego 2025 r. minie 20 lat od tragicznej śmierci Zdzisława Beksińskiego. Muzeum Narodowe we Wrocławiu przygotowuje wystawę poświęconą mniej znanemu, lecz niezwykle istotnemu aspektowi jego twórczości – fotografii.

Prezentacja będzie próbą osadzenia artysty w szerszym kontekście, w którym pojawi się nie tylko jako twórca „przerażający” i „mroczny”, ale także jako pionier i poszukiwacz nowych form wyrazu, walczący z ograniczeniami współczesnej fotografii.

Eksponowane na wystawie fotografie są częścią bogatej kolekcji MNWr, jednej z największych w Polsce. W 1977 r. została ona wzbogacona o darowiznę Zdzisława Beksińskiego, który przekazał prace uznawane przez niego za kluczowe dla własnego dorobku. Po raz pierwszy przedstawione zostaną w tak dużym wyborze. Uzupełnią je wypożyczenia z Muzeum Historycznego w Sanoku – nieprezentowane wcześniej ujęcia z okresu, gdy młody Beksiński tworzył setki autoportretów oraz wizerunków ukochanej żony Zofii.

Wystawa zaprezentuje również twórczość artysty w relacjach z ważnymi postaciami polskiej fotografii jak Jerzy Lewczyński czy Bronisław Schlabs. Ważnym elementem będzie także specjalnie przygotowana na wystawę realizacja związanego z Beksińskim, chociaż dużo od niego młodszego artysty, Normana Leto „Bryła życia” – symbolizująca pełne tragedii, emocjonalnych zawirowań i artystycznych poszukiwań życie Beksińskiego. Wystawie towarzyszyć będzie katalog.

**↑ Muzeum Narodowe we Wrocławiu wraz z Oddziałami  
zaprasza na wydarzenia w 2025**

**Konferencja prasowa 9 stycznia 2025  
[strona 4/8]**





**Muzeum  
Etnograficzne**

## **Dolny Śląsk pnie się w górę. Rzemiosło i przemysł wzdłuż Śląskiej Kolei Górskiej**

**17 maja – 17 sierpnia 2025**

**Muzeum Etnograficzne**

**Oddział Muzeum Narodowego we Wrocławiu**

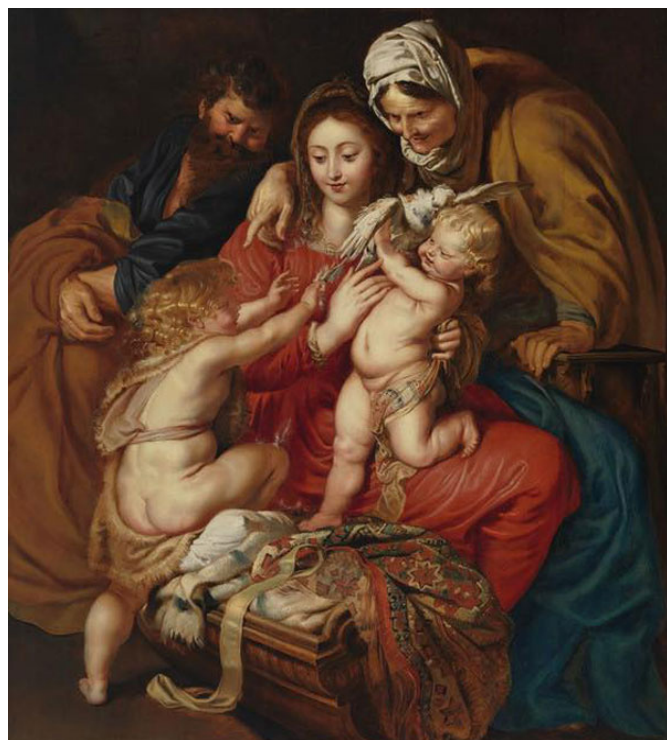
**Wystawa zorganizowana we współpracy  
z Muzeum Śląskim w Görlitz**

**Kurorki: Joanna Kurbiel, Emilia Jeziorowska**

Śląska Kolej Górską uruchomiona w 1867 r. połączyła Görlitz i Węgliniec z Wałbrzychem, umożliwiając rozwój przemysłu i włączając Dolny Śląsk w europejską sieć kolejową.

Wystawa składać się będzie z plansz zawierających widoki i mapy dawnego Dolnego Śląska oraz teksty i podpisy zarówno w języku polskim, jak i niemieckim. Wśród eksponatów pokazywanych na wystawie znajdą się modele lokomotyw i powozów, przedmioty i artykuły produkowane w miejscowościach, przez które przejeżdżała Śląska Kolej Górská: porcelana z Wałbrzycha, składane stoły z Olszyny, blaudruki z Gryfowa Śląskiego, koronki z Jeleniej Góry czy chusteczki do nosa z Lubania.

Rozbudowa kolei przyczyniła się również do rozwoju turystyki górskiej. Powstawały liczne szlaki turystyczne, schroniska, hotele i restauracje, narodził się przemysł pamiątkarski oraz zwyczaj wysyłania pocztówek, a figurka Liczyrzepy – bohatera najpopularniejszej w regionie legendy – stała się produktem reklamowym Karkonoszy.



## **Rubens na Śląsku**

**31 maja – 30 listopada 2025**

**Muzeum Narodowe we Wrocławiu**

**30 maja 2025 r. przypada 385. rocznica śmierci  
Petersa Paula Rubensa**

**Kuratorzy: dr hab. Piotr Oszczanowski,  
dr Aurelia Zduńczyk**

To pierwsza w historii wystawa prezentująca wyrazy fascynacji sztuką genialnego malarza flamandzkiego doby baroku Petersa Paula Rubensa na ziemiach historycznego Śląska. Badania nad recepcją sztuki Rubensa prowadzone są od lat, dotychczas nie udało się jednak w kompleksowy i koherentny sposób przeanalizować i zebrać wszystkich śladów popularności artysty, którego nieposkromiona wyobraźnia odmieniła oblicze sztuki nie tylko w Europie, ale i na innych kontynentach.

Po trwających kilka lat badaniach i przeprowadzonych przez kuratorów kwerendach archiwalnych, źródłowych i terenowych okazuje się, że fascynacje sztuką tego najwybitniejszego malarza czasów baroku znaczący na ziemiach Śląska setki, jeśli nie tysiące dzieł sztuki i przedmiotów rzemiosła artystycznego. Od swojej perły w koronie, jaką był obraz samego mistrza znajdujący się w prywatnej kolekcji śląskiej, poprzez rysunki, ryciny tworzone w Antwerpii przez uczniów zatrudnionych w Szkole graficznej Rubensa, kopie, naśladownictwa malarskich oryginałów rozsiane w kolekcjach państwowych, prywatnych, bibliotekach i zbiorach kościelnych, aż po tkaniny artystyczne, kielichy, patery etc.

Wraz z zachowaną dokumentacją dzieł zaginionych/utraconych/niezachowanych tworzą one niezwykle ciekawy i różnorodny krajobraz potwierdzający bezprecedensową siłę oddziaływania sztuki Rubensa na Śląsku. Wystawa złożona będzie zarówno z eksponatów pochodzących ze zbiorów własnych MNWr, jak i równie reprezentacyjnych dzieł użyczonych z kolekcji innych muzeów oraz zasobów kościelnych. Pojawiać się na niej również dzieła z kolekcji zagranicznych niepokazywane dotąd w kraju, które dowodzą, jak ogromny wpływ na artystów śląskich i na Śląsku działających miała spuścizna malarskiego i graficznego warsztatu antwepskiego mistrza. Wystawie towarzyszyć będzie katalog.

**↑ Muzeum Narodowe we Wrocławiu wraz z Oddziałami  
zaprasza na wydarzenia w 2025**

**Konferencja prasowa 9 stycznia 2025  
[strona 5/8]**



**Muzeum  
Narodowe  
we Wrocławiu**



### **Od szkicu do panoramy. 40-lecie udostępnienia Panoramy Racławickiej we Wrocławiu**

**14 czerwca – 12 października 2025  
Muzeum Narodowe we Wrocławiu**

**Kuratorka: Natalia Sienkiewicz**

Pierwszy szkic do malarskiego portretu Tadeusza Kościuszki czy żartobliwy rysunek przedstawiający dwóch pojedynkujących się artystów stojących na rusztowaniach „Panoramy Racławickiej” to tylko dwie prace z kilkudziesięciu pokazywanych na wystawie szkiców, rysunków koncepcyjnych i przygotowanych ukazujących proces twórczy stojący za monumentalną „Panoramą Racławicką” Jana Styki i Wojciecha Kossaka.

Najważniejszym punktem wystawy, wokół którego zbudowana zostanie cała narracja, będzie „Mała Panorama Racławicka”, która zostanie wypożyczona z prywatnej kolekcji. Olejny „prototyp” wielkiej „Panoramy” powstał przede wszystkim jako narzędzie pomocnicze dla artystów, umożliwiające precyzyjne zaplanowanie kompozycji, perspektywy oraz rozmieszczenia postaci i scen batalistycznych na pełnowymiarowym płótnie. Idea stworzenia dzieła zdolnego porwać odbiorcę rozmachem i narracją nie miałyby prawa zaistnieć bez wcześniejszych, realizowanych z ogromną pieczołowitością prac przygotowawczych.

Celem wystawy będzie także przypomnienie twórców biorących udział w realizacji tego niezwykłego dzieła: Jana Styki, Wojciecha Kossaka, Ludwiگا Bollera, Tadeusza Popiela, Zygmunta Rozwadowskiego, Teodora Axentowicza, Michała Sozańskiego, Włodzimierza Tetmajera, Wincentego Wodzinowskiego. Zaprezentowane zostaną również prace podejmujące temat bitwy pod Racławicami, ale namalowane przez artystów nie biorących udziału w powstawaniu „Panoramy”, m.in. Jana Matejki czy Józefa Chętmońskiego.

Wystawie towarzyszyć będzie katalog zawierający fotografie eksponowanych dzieł oraz teksty przybliżające historię i proces powstawania „Panoramy Racławickiej”.

**↑ Muzeum Narodowe we Wrocławiu wraz z Oddziałami  
zaprasza na wydarzenia w 2025**



**Panorama  
Racławicka**

### **40-lecie „Panoramy Racławickiej” we Wrocławiu**

**13 czerwca – 31 sierpnia 2025**

Wystawa plenerowa przed wejściem do Muzeum „Panorama Racławicka” prezentująca obecność Panoramy Racławickiej we Wrocławiu.



**Muzeum  
Etnograficzne**

### **Galeria sztuki nieprofesjonalnej**

**Nowa ekspozycja stała – otwarcie 6 września 2025  
Muzeum Etnograficzne  
Oddział Muzeum Narodowego we Wrocławiu**

**Kuratorka: Marta Derejczyk**

Prace artystów samouków związanych z Dolnym Śląskiem, takich jak m.in. Anna Binkuńska, Jarosław Furgala, Józef Lurka, Józef Mączyński, Brunon Podjaski, Władysław Sałdyka, można będzie zobaczyć na stałej wystawie sztuki nieprofesjonalnej, którą otworzy w 2025 r. Muzeum Etnograficzne we Wrocławiu.

Zaprezentowane zostaną najciekawsze współczesne obiekty z Działu Sztuki Ludowej ME, w zbiorach którego znajdują się prace malarskie, grafiki, rzeźby i płaskorzeźby, makiety, obiekty nawiązujące do ruchomych zabawek i plastyki obrzędowej. Kolekcja ma przede wszystkim charakter regionalny, obejmując zasięgiem obecne województwo dolnośląskie. W mniejszym zakresie reprezentowane będą też zabytki z Opolszczyzny, województwa lubuskiego, okolic Częstochowy oraz Górnego Śląska.

Otwarcie tej wystawy będzie nawiązaniem do historii instytucji – to właśnie we wrocławskim Muzeum Etnograficznym w 1981 r. otwarta została pierwsza w Polsce stała Galeria Sztuki Nieprofesjonalnej, prezentująca ok. 150 prac kilkunastu autorów.

**Konferencja prasowa 9 stycznia 2025  
[strona 6/8]**





Pawilon  
Czterech  
Kopuł

## Waldemar Cwenarski. Czułość. Powroty i poszukiwania

28 września 2025 – 18 stycznia 2026

Pawilon Czterech Kopuł Muzeum Sztuki Współczesnej  
Oddział Muzeum Narodowego we Wrocławiu

Kuratorka: Anna Chmielarz

Wielka wystawa poświęcona legendarnemu malarzowi i rysownikowi Waldemarowi Cwenarskiemu (1926–1953) zorganizowana w 100. rocznicę jego urodzin i 70. otwarcia Ogólnopolskiej Wystawy Młodej Plastyki „Przeciw wojnie, przeciw faszyzmowi” w warszawskim Arsenale (1955), gdzie prace artysty spotkały się z entuzjastycznym przyjęciem.

Twórczość Cwenarskiego zasługuje na najwyższe uznanie nie tylko jako przykład niezależnej sztuki powojennej, wyjątkowo przejmujący zapis dramatycznych czasów pokolenia naznaczonego piętnem II wojny światowej, ale również jako uniwersalna, pełna emocji opowieść o potrzebie bliskości, miłości, ochrony tego, co w życiu najcenniejsze. Ekspresyjna technika malowania, niezwykle wycucie koloru, stosowanie ciekawych skrótów perspektywicznych, dążenie do syntezy przy zachowaniu maksymalnej siły wyrazu stanowią świadectwo wielkiej wrażliwości i indywidualności tego artysty.

Prace Waldemara Cwenarskiego zaprezentowane zostaną po raz pierwszy w szerokim kontekście sztuki polskiej i zagranicznej: w kontekście możliwych inspiracji (dzieła Witolda Wojtkiewicza, Tadeusza Makowskiego, Georges’a Rouaulta, Käthe Kollwitz, Fransa Masereela), prac współczesnych mu twórców z tzw. pokolenia Arsenatu (Andrzej Wróblewski, Marek Oberländer, Jan Lebenstein, Jerzy Panek), prac profesorów PWSSP we Wrocławiu (Eużeniusz Geppert, Stanisław Dawski), przyjaciół z uczelni (Józef Hałas, Krystyna Cybińska, Alina Roǳalska-Kaćma, Kazimierz Wadowski), sztuki tzw. Nowych Dzikich (Zdzisław Nitka, Ryszard Grzyb, Anka Mierzejewska). W sumie pokazanych zostanie blisko 160 dzieł wykonanych w różnych technikach (malarstwo, rysunek, grafika, rzeźba, ceramika), powstałych na przestrzeni ostatnich 120 lat.

Wystawie towarzyszyć będzie katalog.



Muzeum  
Narodowe  
we Wrocławiu



## Skarb Średzki. Korona – symbol panowania

1 października – 30 grudnia 2025  
Muzeum Narodowe we Wrocławiu

Kurator: Jacek Witecki

Jeden z najcenniejszych skarbów odnalezionych w Europie w XX w. przez ostatnie trzy miesiące roku można będzie oglądać w Muzeum Narodowym we Wrocławiu. Królewska korona ślubna z XIV w. – najcenniejszy zabytek skarbu – będzie główną bohaterką tegorocznej prezentacji. Zwiedzający dowiedzą się, jakie było symboliczne znaczenie koron, jakie ceremoniały i obyczaje związane były z ich noszeniem. Poza prezentacją zabytków złotniczych i monet skarbu, wystawa przedstawi historie słynnych średniowiecznych koron, znanych dziś często jedynie z opisów i źródeł wizualnych, oraz przybliży związane z nimi intrygujące historie.



**Muzeum  
Etnograficzne**

## Najpiękniejsza szopka betlejemska 2025

**6 grudnia 2025 – 18 stycznia 2026**

**Muzeum Etnograficzne**

**Oddział Muzeum Narodowego we Wrocławiu**

**Kuratorki: Joanna Burda (MDK Śródmieście),  
Joanna Kurbiel i Emilia Jeziorowska (ME)**

XXXIII edycja Wojewódzkiego Konkursu Rzeźbiarskiego „Najpiękniejsza Szopka Betlejemska 2025” dla dzieci i młodzieży, organizowanego przez Galerię Twórczości Plastycznej Młodych działającą w Młodzieżowym Domu Kultury „Śródmieście”.

Co roku uczniowie z Dolnego Śląska mierzą się z tematem, proponując różnorodne i często zaskakujące oryginalnością pomysły interpretacyjne przedstawienia miejsca Narodzenia Pańskiego. Szopki wykonane są z różnych materiałów i w różnych technikach: ceramiczne, ze szkła, tektury, papier mâché, plasteliny, materiałów naturalnych jak drewno, liście, kora, mech, kamienie, ale także z chleba, makaronu, ciastek czy wszelkiego rodzaju materiałów recyklingowych jak np. butelki czy płyty CD. Wyobraźnia twórców jest nieograniczona, co przyczynia się do powstania w każdej edycji konkursu nadzwyczajnych prac.



↑ **Muzeum Narodowe we Wrocławiu wraz z Oddziałami  
zaprasza na wydarzenia w 2025**



**Muzeum  
Narodowe  
we Wrocławiu**



## Mikroświaty. Obrazy w małych formatach ze zbiorów Muzeum Narodowego we Wrocławiu

**9 grudnia 2025 – 22 marca 2026**

**Muzeum Narodowe we Wrocławiu**

**Kuratorki: Małgorzata Macura, Anna Jezierska**

Niewielki format – to jedyna cecha, która łączy wszystkie obrazy, które będą pokazywane na tej wystawie. Żaden z nich nie przekroczy wymiarów 40 × 40 cm!

Zazwyczaj ukryte przed okiem widzów, w większości przechowywane są w magazynach ze względu na swoiste „niedopasowanie” do koncepcji galerii wystaw stałych. Jednocześnie wiele z tych dzieł prezentuje doskonały poziom artystyczny oraz zaskakuje rozbudowaną, a nawet monumentalną kompozycją zamkniętą w niewielkim formacie. Obrazy te dowodzą, że mała powierzchnia nie ograniczała ekspresji twórczej artystów kojarzonych z płótnami o tradycyjnych wymiarach. Na wystawie będzie można zobaczyć dzieła znanych twórców, takich jak Artur Grottger, Jan Matejko, Aleksander Gierymski, Bolesław Biegas, Eugeniusz Geppert, Henryk Stażewski czy Pierre-Paul Prud'hon. Inne z kolei wyszły spod pędzla znakomitych, choć dziś nieco zapomnianych artystów, jak np. Émile De Cauwer, Marie Spieler, Odo Dobrowolski, Stanisław Dębicki, Stanisław Janowski czy ostatnio odkrywana Maria Dulębianka.

Interesującym uzupełnieniem ekspozycji będą przedmioty z innych kolekcji Muzeum Narodowego we Wrocławiu, które również zaskoczą widzów niewielkimi rozmiarami.

**Konferencja prasowa 9 stycznia 2025  
[strona 8/8]**