

**Muzeum Etnograficzne
Oddział Muzeum Narodowego we Wrocławiu
zaprasza na wystawę**

„Ala Savashevich. Twoje ciało to pole pracy”

16 maja – 16 sierpnia 2026

Kuratorka wystawy: Marta Derejczyk

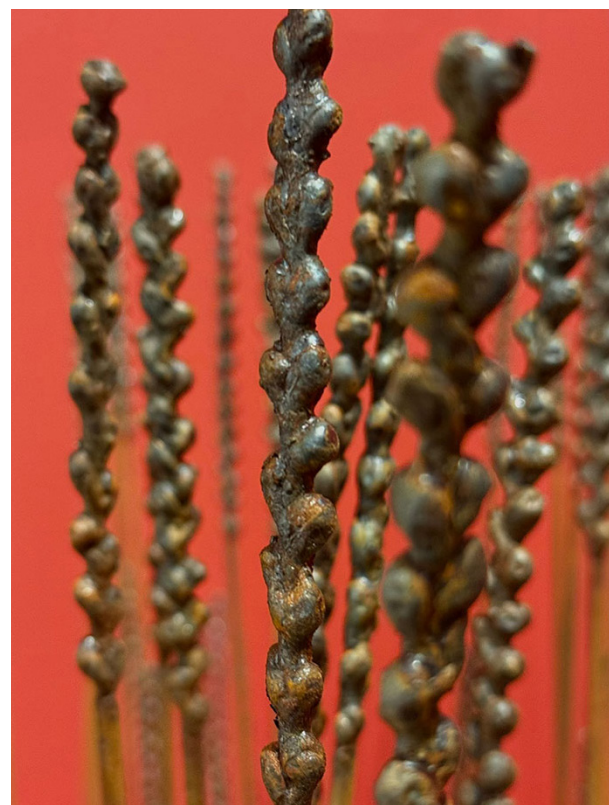
Jak zmienia się wizerunek kobiet w sztuce i sposób jego prezentacji? Jak wpływają na niego procesy polityczne oraz społeczno-kulturowe? Na nowej wystawie we wrocławskim Muzeum Etnograficznym dzieła współczesnej artystki Ali Savashevich spotykają się z zabytkami kultury ludowej. Wspólnie tworzą wielowątkową opowieść o pracy kobiet i ich sprawczości.

Ala Savashevich od kilku lat bada w swojej twórczości temat pracy kobiet. Pochodząca z białoruskiej wsi artystka została wychowana w kulcie ciężkiej pracy. „Jej bardzo konsekwentnie realizowana praktyka artystyczna prowokuje istotne pytania: czy można zrozumieć, czym jest praca bez jej wykonywania? Jak podejmowane działania zapisują się w naszym ciele? I wreszcie – czy chcemy pamiętać o doświadczeniach naszych przodków i w jaki sposób chcemy je pamiętać?” – mówi kuratorka wystawy Marta Derejczyk.

Artystka świadomie wybiera materiały i techniki, które wymagają dużego nakładu pracy i czasu. Pracuje ze słomą, metalem czy lnianą przędzą, poświęcając wiele dni na żmudne prostowanie, wyczesywanie i łączenie materiałów. Na wystawie widzowie zobaczą rzeźbę pt. „Szeptem tkana”. Monumentalna lalka została wykonana z lnianej pakuły – materiału uznawanego za odpad, który artystka doprowadziła do perfekcyjnej formy, zachwycającej precyzją wykonania.

Zaprezentowane zostaną też obiekty powstałe z wykorzystaniem wymagającej techniki intarsji słomianej, która polega na tworzeniu wzorów i obrazów poprzez naklejanie na podłoże odpowiednio przygotowanych, spłaszczonych źdźbeł słomy. Waza z serii „Dziewczyny, kujcie żelazo, póki gorące III” czy praca „Na głowach, na rękach, na nogach” w stylu ogromnej bramy, mienia się złotem mozolnie wypręparowanej słomy.

Zobaczyć również będzie można obiekty z metalu. W pracy „Szyjcie same” Savashevich tysiącom malutkich ogniw łączonych ze sobą w trakcie wielogodzinnego procesu nadała formę szkolnego fartuszka, który staje się kolczugą, rodzajem zbroi.





Tym samym sposobem utkała metalową szarfę z obiektu pt. „Nadzia przy pracy”, łudząco przypominającą dekoracje, którymi przepasa się zwyciężczynie konkursów piękności i przodowniczeki pracy.

„W akcie twórczym artystka powtarza czynności, które wykonywane były przez jej mamę i babcię w ramach codziennych, dawniej oczywistych obowiązków domowych i gospodarczych” – tłumaczy Marta Derejczyk. „Jaki wpływ miała ta praca na ich ciało? Jak zapisała się w ciele samej artystki? Ala Savashevich przygląda się tym zagadnieniom i przekonuje nas, że poprzez doświadczanie różnymi zmysłami możemy dowiedzieć się o nas samych i o świecie więcej, niż tylko snując refleksję teoretyczną”.

Na wystawie twórczość artystki z ostatnich lat prezentowana jest w towarzystwie obiektów ze zbiorów Muzeum Etnograficznego we Wrocławiu. Widzowie zobaczą więc dawne naczynia i narzędzia pracy – sierp z pochwą czy szczotki do lnu. Wśród eksponatów będzie obraz na szkle z wizerunkiem świętej Notburgi – patronki rolników i ludzi pracy, orędowniczki godności pracowników. Pokazane zostaną też rzeźby wykonane przez twórców samouków z regionu Dolnego Śląska. Jak dopowiada kuratorka: „prezentowane muzealia wyznaczają kontekst historyczny i społeczny, który łączy twórczość artystki z doświadczeniami poprzednich pokoleń. W tym zestawianiu pytania o widzialność pracy kobiet i słyszalność ich głosu wybrzmiewają jeszcze silniej”.

Przestrzeń wystawy wypełni też praca „Pole kłosów”, wykonana przez Alę Savashevich specjalnie na wrocławską ekspozycję. Prezentowane metalowe kłosy są możliwe do policzenia na sztuki, w odróżnieniu od kłosów ścinanych ręcznie sierpem, co skłania do namysłu, czy pracę można „policzyć”? Do tej kwestii odnosi





się też kolejna realizacja artystki – obiekt zatytułowany „82 godziny”, w którym Savashevich skrupulatnie zlicza godziny poświęcone na pracę artystyczną w ciągu jednego tygodnia. Wyhaftowane na lnianej tkaninie obliczenia dają wyobrażenie podjętego przez artystkę wysiłku i pomagają go uszanować. Jednocześnie uświadamiają to, co nie zawsze rozumieją odbiorcy sztuki współczesnej – praca artystyczna jest pracą.

Ekspozycji towarzyszyć będzie publikacja.

Piotr Oszczanowski,
dyrektor Muzeum Narodowego we Wrocławiu:

Nieczęsto zdarza się taka wystawa w tym miejscu, nieoczywista jest również jej bohaterka. Muzeum Etnograficzne we Wrocławiu udostępniło swoje przestrzenie wystawiennicze niezwyklej artystce młodego pokolenia – pochodzącej z Białorusi i związanej już od przeszło dekady z naszym krajem Ali Savashevich. Ta wystawa jest o niemałej wyobraźni, która jest pochodną dużej wrażliwości. Jest donośnym głosem na temat kondycji człowieka, próbą zrozumienia jego miejsca i sensu egzystencji na ziemi. Warto zobaczyć, jak postrzega to Ala Savashevich. Wraz z kuratorką wystawy Martą Derejczyk bardzo serdecznie zapraszamy na tę wystawę.

Ala Savashevich:

Kiedy kilka lat temu prowadziłam we wrocławskim Muzeum Etnograficznym kwerendę w ramach doktoratu, moją szczególną uwagę zwróciły rzeźby – delikatne, różnorodne, piękne. Wiele z nich przedstawiało kobiety przy pracy – anonimowe bohaterki, wykonujące typowe na wsi czynności, z narzędziami w rękach i pozach zbliżonych do wizerunków świętych. Moje zainteresowania badawcze i artystyczne połączone z osobistą historią doprowadziły do tego, że teraz wracam do ME z wystawą „Twoje ciało to pole pracy”. Można powiedzieć, że jest to podsumowanie ostatnich czterech lat mojej twórczości, które poświęciłam zagadnieniu pracy kobiet. Większość prezentowanych obiektów zostanie we Wrocławiu pokazana po raz pierwszy.

Ala Savashevich (ur. 1989, Białoruś) – rzeźbiarka, artystka wizualna i autorka prac wideo. Studiowała rzeźbę na Białoruskiej Państwowej Akademii Sztuki w Mińsku, a następnie ASP we Wrocławiu. Obecnie jest doktorantką w krakowskiej ASP. Tworzy i mieszka we Wrocławiu. W swojej praktyce artystycznej bada zagadnienia pamięci zbiorowej i osobistej, procesów kształtowania tożsamości w społeczeństwach naznaczonych doświadczeniem autorytaryzmu i patriarchy oraz traumy. Szczególne miejsce w jej twórczości zajmuje refleksja nad pracą kobiet oraz kobiecą cielesnością w kontekście pracy. Savashevich sięga po różnorodne media wyrazu artystycznego – tworzy rzeźby, wideo, performanse. Często bada przy tym granice własnego ciała jako narzędzia służącego wyrażaniu ekspresji i oporu.

Wybrane wydarzenia towarzyszące wystawie „Ala Savashevich. Twoje ciało to pole pracy”

16 maja – 16 sierpnia 2026

■ Oprowadzania kuratorskie
16.05, ś. 21:00 | 5.07, ś. 13:00 | 16.08, ś. 16:00
Prowadzenie: Marta Derejczyk

■ 11.07, ś. 13:00
Oprowadzanie z audiodeskrypcją

■ 31.05, ś. 12:00
Z włókien i węzłów – warsztaty rodzinne
dla dzieci w wieku 6–12 lat
Prowadzenie: Barbara Caturian

■ 14.06, ś. 14:00
Spotkanie autorskie z Julią Datchenko

■ 14.06, ś. 15:00
Sztuka wycinanki – historia i praktyka.
Warsztaty wycinanki dla dorosłych
Prowadzenie: Julia Datchenko

■ 27.06, ś. 13:00
Wieś centralnie planowana.
Życie, praca i przestrzeń w PGR-ach
Wykład dr Barbary Szczepańskiej
(Muzeum Architektury we Wrocławiu)

■ 28.06, ś. 12:00
Słomiane tradycje – warsztaty rodzinne
dla dzieci w wieku 6–12 lat
Prowadzenie: Ala Savashevich

■ 5.07, ś. 15:00
Kobiety i praca – refleksje
feministyczno-antropologiczne
Wykład dr hab. Monika Baer, prof. UWr

■ 14.07, ś. 12:00
Ceramika huculska – warsztaty rodzinne
dla dzieci w wieku 6–12 lat
Prowadzenie: Julia Szot

■ 21.07, ś. 12:00
Snycerka huculska – warsztaty rodzinne
dla dzieci w wieku 6–12 lat
Prowadzenie: Julia Szot

■ 26.07, ś. 14:00
Spotkanie autorskie z Haliną Czekanowską

■ 26.07, ś. 15:00
Warsztaty hafciarskie dla dorosłych
Prowadzenie: Halina Czekanowska

■ 2.08, godz. 14:00
Spotkanie autorskie z Eleną Berezina

■ 2.08, godz. 15:00
Warsztaty malarstwa dywanowego dla dorosłych
Prowadzenie: Elena Berezina

Na warsztaty obowiązują zapisy na tydzień przed wydarzeniem: edukacja@muzeumetnograficzne.pl, tel. 71 344 33 13

Ilustracje:

- s. 1: Ala Savashevich „Szeptem tkana”, 2025, Kolekcja Fundacji Rodziny Śmiechowskich, fot. Wojciech Chrubasik
Ala Savashevich „Pole kłosów” (fragment), 2026, fot. Sabin Kluszczyński
s. 2: Ala Savashevich „Na głowach, na rękach, na nogach”, 2024, fot. Cristina De Paola
s. 3: Ala Savashevich „82 godziny”, 2024, fot. Cristina De Paola

Muzeum Narodowe we Wrocławiu jest instytucją
kultury prowadzoną przez Ministerstwo Kultury
i Dziedzictwa Narodowego

Mecenas
Muzeum Narodowego
we Wrocławiu



Ministerstwo Kultury
i Dziedzictwa Narodowego



Bank Polski