

www.edd.nid.pl | www.mnwr.art.pl
www.muzeumetnograficzne.pl | www.umwd.dolnyslask.pl

Europejskie Dni Dziedzictwa Wspólne działanie Rady Europy i Komisji Europejskiej



Patronat honorowy

Minister
Kultury
i Dziedzictwa
Narodowego

Ministerstwo
Kultury
i Dziedzictwa
Narodowego.



Ogólnopolski koordynator EDD



NARODOWY INSTYTUT
DZIEDZICTWA
NATIONAL HERITAGE BOARD OF POLAND

Dolnośląski koordynator EDD



Muzeum
Etnograficzne

Ogólnopolski patronat medialny



SPOTKANIA
Z ZABYTKAMI



POLSKA AGENCJA PRASOWA

Dolnośląski patronat medialny



Gdzie duch spotyka się z przestrzenią

świątynie / arcydzieła / pomniki

Europejskie Dni Dziedzictwa w Polsce 2016

10-11, 17-18 września 2016

Informator - Dolny Śląsk

www.edd.nid.pl | www.mnwr.art.pl
www.muzeumetnograficzne.pl | www.umwd.dolnyslask.pl



Szanowni Państwo

Po raz kolejny mamy szansę spotkać się podczas obchodów 24. edycji Europejskich Dni Dziedzictwa. Coroczne odkrywanie duchowego i kulturowego bogactwa własnego regionu, poznanie wartości związanych z historią, tradycją i kulturą kształtującą tożsamość narodową, to nadrzędne cele tego święta.

Dwa wrześniowe weekendy to doskonała okazja do pochylenia się nad lokalnym dziedzictwem, tak znaczącym dla rozwoju społeczności i jednostki. Poznajmy historyczne obiekty, będące świadkami aktywności naszych przodków, sięgnijmy w głąb dziejów, przywołajmy ważne wydarzenia, odkryjmy ducha zaklętego w historycznych budowlach i arcydziełach. Niech świadomość bogactwa naszej kultury napawa dumą i zachęca do refleksji.

Obchody Europejskich Dni Dziedzictwa łączy wspólne dla wszystkich wydarzeń hasło przewodnie. Tegoroczne – „Gdzie duch spotyka się z przestrzenią – świątynie, arcydzieła, pomniki” – to odpowiedź dla Organizatorów dająca szansę spojrzenia na dziedzictwo pod kątem obiektów, które łączą ze sobą dziedzictwo materialne i niematerialne. Jednak wszystkie edycje łączy jedno – popularyzacja i upowszechnianie wiedzy o dziedzictwie, szeroko pojęta edukacja historyczna i kulturalna oraz podkreślenie wspólnych korzeni kultury europejskiej.

Mam nadzieję, że znajdziecie Państwo w informatorze wiele ciekawych i atrakcyjnych wydarzeń, które zachęcą do wspólnego i rodzinnego udziału w Europejskich Dniach Dziedzictwa.

Serdecznie zapraszam do odkrywania naszej historii!

Dr hab. Magdalena Gawin

Podsekretarz Stanu w Ministerstwie Kultury i Dziedzictwa Narodowego
Generalny Konserwator Zabytków

Szanowni Państwo

Przed nami XXIV edycja Europejskich Dni Dziedzictwa. Po raz kolejny mieszkańcy Dolnego Śląska uczestniczyć będą w tym największym w Europie projekcie społeczno-edukacyjnym, a także najważniejszym święcie zabytków kultury naszego kontynentu. Tegoroczne Europejskie Dni Dziedzictwa odbywają się pod hasłem „Gdzie duch spotyka się z przestrzenią – świątynie, arcydzieła, pomniki”.



W kilkudziesięciu miejscowościach na Dolnym Śląsku udostępnione będą do zwiedzania szerokiej publiczności liczne zabytki i miejsca kultury, a także zorganizowane zostaną wykłady, wystawy i inne imprezy towarzyszące skierowane do różnorodnej grupy odbiorców.

Jak co roku głównym celem przedsięwzięcia jest szeroko pojęta edukacja historyczna i kulturalna, promowanie różnorodności regionalnego dziedzictwa kulturowego, podkreślenie wspólnych korzeni kultury europejskiej oraz propagowanie dialogu międzykulturowego.

Europejskie Dni Dziedzictwa aktywizują lokalne społeczności do zwrócenia większej uwagi na historię najbliższej okolicy oraz do opieki nad zabytkami, miejscami o znaczeniu historycznym, a także do poznania ważnych wydarzeń z nimi związanych, losów poprzednich mieszkańców tych terenów oraz osób, które zapisały się na kartach historii.

Serdecznie zapraszam do aktywnego uczestniczenia w tym projekcie, do odkrywania tajemnic z przeszłości, poznawania naszego dziedzictwa kulturowego i dorobku minionych pokoleń.

Cezary Przybylski

Marszałek Województwa Dolnośląskiego

Bielawa	9
Bielice	11
Bierutów	13
Bolesławiec	15
Bolków	17
Bukowiec	19
Bystrzyca Kłodzka	21
Dobroszyce	23
Duszniki-Zdrój	25
Dzierżoniów	27
Głębowice	28
Głogów	30
Gorzanów	31
Jaworzyna Śląska	33
Jelenia Góra	35
Jelenia Góra-Jagniątków	36
Karpacz	38
Kłodzko	39
Krzyżowa	40
Kudowa-Zdrój	42
Ludwikowice Kłodzkie	43
Męcinka	44
Mysłakowice	46
Niemcza	49
Oborniki Śląskie	51
Oleśnica	53
Oława	55
Pielgrzymka	56
Polanica-Zdrój	57
Siedlimowice	59
Stara Morawa	61
Syców	62
Szklary-Huta	63
Ścinawka Górna	65
Świdnica	66
Świerzawa	78
Trzebnica	79
Wałbrzych	80
Wrocław	82
Złotoryja	105
Złoty Stok	107



fol. Archiwum Organizatora

Bielawa

Miejska Biblioteka Publiczna, ul. Piastowska 19 b

12 września | godz. 17.00

„Polska parafia Kościoła Ewangelicko-Augsburskiego w Bielawie w II połowie lat 40. XX w.” – wykład dr Renaty Madziary.

16 września | godz. 17.00

„Bielawskie pomniki przeszłości sprzed 1945 r.” – wykład dr. Rafała Brzezińskiego.

Organizator

Miejska Biblioteka Publiczna – Dział Regionalno-Badawczy,
ul. Piastowska 19 b, 58-260 Bielawa, Urszula Ubych,
tel. 74 6450966, e-mail: uu-mbp@um.bielawa.pl

Dojazd

Między pl. Wolności a pl. Kościelnym, główna droga.



fol. M. Makarewicz

Bielice

Kościół pw. św. Wincentego i św. Walentego – zbiórka

10, 17 września | godz. 11.00

Bielice – rajd pieszy – zwiedzanie.

Bielice to wioska położona na krańcu Polski. W tej wsi, a właściwie w jej nieistniejącym dziś przysiółku Nowa Biela (dawniej Neu Bielendorf) urodził się Michael Klahr, wybitny rzeźbiarz tych ziem. Jego talent odkryli jezuici. Zabrali go do szkoły prowadzonej przez zakon w Kłodzku (dziś budynek Muzeum Ziemi Kłodzkiej). Tam Klahr pobierał nauki ogólne i uczył się teorii rzeźby. Rzeźbił głównie w drewnie.

Towarzystwo w tym roku odrestaurowało zniszczony krzyż pasyjny przy byłej kaplicy św. Anny w wyludnionej wsi Nowe Bielice, miejscu opuszczonym przez ludzi, ale nie przez Boga.

Organizator

Towarzystwo Przyjaciół Doliny Białej Łądeckiej „Kruszynka”,
Stary Gierałtów 39 A, 57-550 Stronie Śląskie, Mieczysław
Makarewicz, tel. 600 631 478, e-mail: mietekmak@interia.pl

Dojazd

Z Kłodzka trasą nr 33 kierować się w stronę Boboszowa, po 8 km w miejscowości Żelazno skręcić w lewo, kierować się w stronę Łądka-Zdroju i Stronia Śląskiego. W Stroniu Śląskim skręcić w lewo w stronę Bielic – w dolinę rzeki Białej Łądeckiej. Od Stronia Śląskiego na 14 km znajdują się Bielice.



fol. M. Binkowski

Bierutów

**Kościół pw. św. Katarzyny, pl. Kościelny 1
Dom Ziemi Bierutowskiej, ul. Przyjaciół Żołnierza 14**

17, 18 września | godz. 15.00–17.00

Wystawy poświęcone ludziom i wydarzeniom istotnym dla lokalnej społeczności oraz budujące jej tożsamość.

Tematyka poświęcona jest historii kościołów oraz ludziom związanym z Bierutowem i okolicą.

Organizator

Stowarzyszenie Miłośników Ziemi Bierutowskiej
Europa-Przyszłość, ul. Przyjaciół Żołnierza 14, 56-420 Bierutów,
Marek Krzysztof Bińkowski,
tel. 695 947 333, e-mail: marek77bin@wp.pl

Dojazd

Trasa Wrocław – Kluczbork. Połączenia PKS i PKP.

Bunzlau
Kutusow-Denkmal

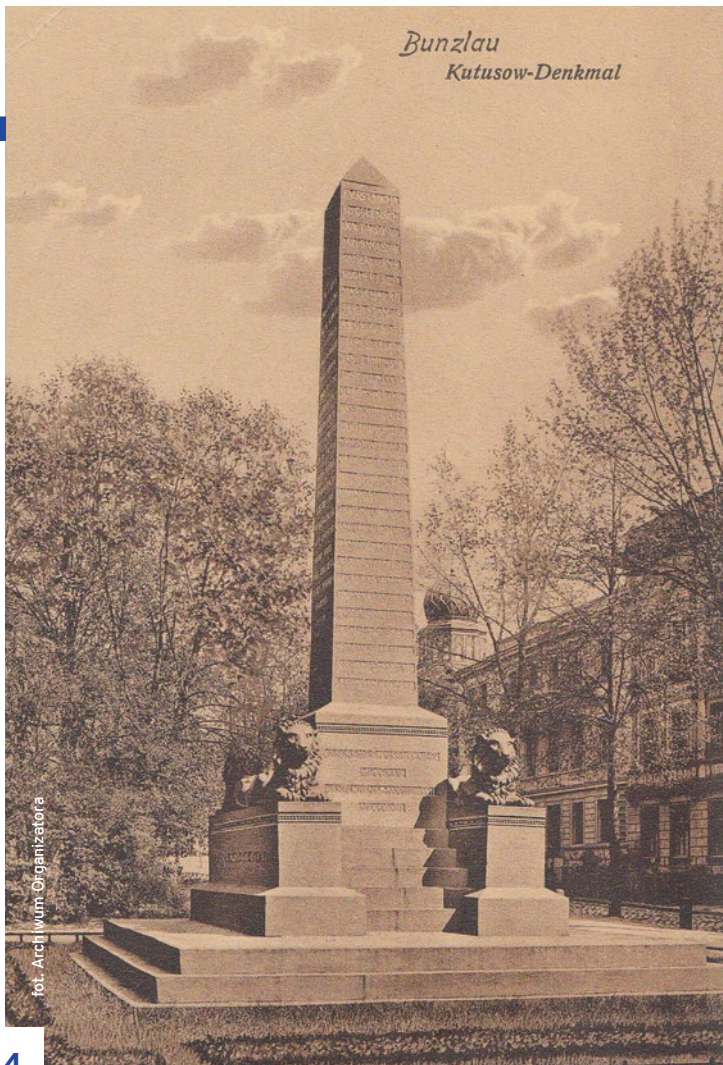


foto. Archiwum Organizatora

Bolesławiec

Muzeum Ceramiki, ul. Kutuzowa 14

17 września | godz. 12.00

„Zabytki ziemi bolesławieckiej okiem obiektywu” – gala finałowa konkursu.

Wręczenie nagród, pokaz prac oraz warsztaty fotograficzne prowadzone przez zawodowych fotografów.

W czasie wakacji Muzeum Ceramiki zorganizowało konkurs fotograficzny oraz warsztaty. Muzeum przygotowało 30 pakietów przedwojennych pocztówek z widokiem istniejących do dziś, ale także niezachowanych świątyń, pomników i arcydzieł sztuki z terenu miasta Bolesławiec i powiatu. W każdym pakiecie znajdowały się dwie pocztówki – jedna z obiektem położonym na terenie Bolesławca, druga z obiektem z terenu powiatu bolesławieckiego. Każdy uczestnik wylosował jeden pakiet. Następnie musiał wykonać i dostarczyć do Muzeum w formie elektronicznej jedną fotografię wybranego obiektu lub miejsca, w którym niegdyś się znajdował, odwzorowując pierwotne ujęcie. Komisja złożona z profesjonalnych fotografików oraz pracowników Muzeum wybrała najlepsze fotografie w dwóch kategoriach – fotografii amatorskiej i profesjonalnej.

Organizator

Muzeum Ceramiki w Bolesławcu,
ul. Mickiewicza 13, 59-700 Bolesławiec,
Agnieszka Bojanowska, Krzysztof Rajczakowski,
tel. 75 6442200, e-mail: poczta@muzeum.boleslawiec.net



foto: Wikipedia

Bolków

Muzeum Zamek Bolków, ul. Zamkowa 1

17, 18 września | godz. 9.00–18.00

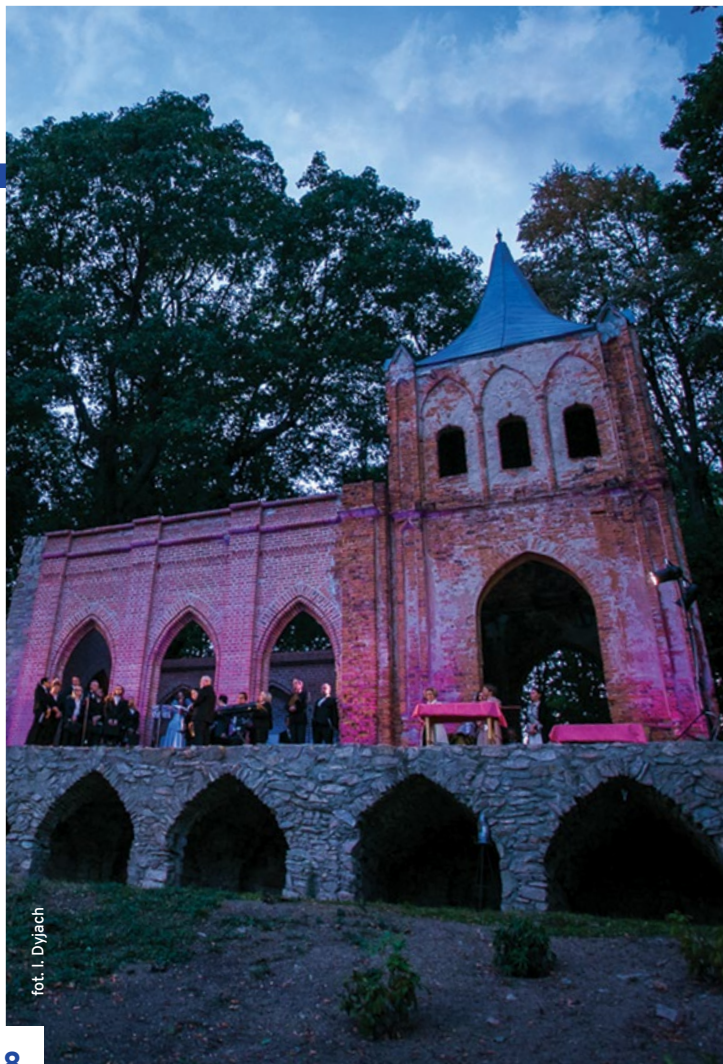
„Gdzie duch spotyka się z przestrzenią – Zamek Bolków jako nośnik historii Śląska oraz idei rycerskich”. Odbędzie się „XVII-wieczny piknik historyczny”, nawiązujący do wydarzeń związanych z wojną XXX-letnią na Śląsku.

Organizator

Muzeum Zamek Bolków, Oddział Muzeum Karkonoskiego
w Jeleniej Górze, ul. Zamkowa 1, 39-420 Bolków,
Adam Łaciuk, tel. 75 7413297,
e-mail: kustosz@zamek-bolkow.info.pl

Dojazd

Parking znajduje się przy ul. Bolka 12.



fot. I. Dyjwach

Bukowiec

**Dolina Pałaców i Ogrodów, założenie pałacowo-parkowe,
ul. Robotnicza 9**

10 września | godz. 18.00

Spektakl taneczny „Droga” – dawny Browar w Bukowcu.

11 września | godz. 18.00

Spektakl „W starym kinie... czyli zwierzenia Dublera!”

18 września | godz. 18.00

Premiera „Fausta” J.W. Goethego do muzyki A.H. Radziwiłła
– wersja koncertowa w ramach III edycji „W gościnie u hrabiny von Reden – Jesień ze sztuką w Bukowcu”.

A ponadto w godz. 10.00–17.00 zwiedzanie pałacu, Artystycznej Stodoły, herbaciarni, mauzoleum i wieży widokowej. Atrakcje w Artystycznej Stodole: „Odkryj Bukowiec z Redenami” – film mappingowy, makieta założenia pałacowo-parkowego, wystawy stałe: „W hołdzie przyrodzie. Ogród angielski w Bukowcu”, „Znani goście Bukowca”, „Opiekunka Kotliny Jeleniogórskiej. Działalność hrabiny Friederike von Reden” wraz z filmem o działalności hrabiny.

Organizator

Fundacja Doliny Pałaców i Ogrodów Kotliny Jeleniogórskiej,
Oddział w Bukowcu, Bukowiec, ul. Robotnicza 9,
58-533 Mysłakowice, Monika Paterka, tel. 75 7428501,
603 619 139, e-mail: monika.paterka@dolinapalacow.pl

Dojazd

Od strony Jeleniej Góry drogą w kierunku Kowar, przez Mysłakowice. W miejscowości Kostrzyca skrócić w lewo na Bukowiec. Dojazd również od strony Łomnicy i Karpnik – oznaczony brązowymi tablicami.



fol. A. Wojtyła

Bystrzyca Kłodzka

Biblioteka Publiczna Miasta i Gminy, pl. Wolności 16

17 września | godz. 11.00

Zabytki z epoki renesansu i baroku w Bystrzycy Kłodzkiej i jej okolicach. Spacer zabytkoznawczy poprowadzi dr Arkadiusz Wojtyła z Instytutu Historii Sztuki Uniwersytetu Wrocławskiego.

Trasa: pręgierz – figura Trójcy Świętej – kamienice mieszczkańskie – domy sukienników – figura św. Jana Nepomucena – folwark rodu von Wallis – kaplica św. Floriana – kaplica św. Franciszka Ksawerego – dwór rodu von Dittersbach – rzeźby maryjne przy ul. S. Okrzei.

Konieczność wcześniejszej rezerwacji miejsc.

Organizator

Biblioteka Publiczna Miasta i Gminy, pl. Wolności 16,
57-500 Bystrzyca Kłodzka, Robert Duma, tel. 74 8111447,
e-mail: bibbystrzyca@wp.pl

Dojazd

Centrum miasta – Rynek.

Bystrzyca Kłodzka

Muzeum Filumenistyczne, Mały Rynek 1

17 września | godz. 11.00

**„Muzeum Filumenistyczne – sacrum i profanum” – prelekcja
Tomasza Nowickiego i Małgorzaty Jaworskiej.**

W czasie spotkania słuchaczom przybliżona zostanie ciekawa historia budynków, w których ma obecnie siedzibę muzeum. Kompleks powstały na początku XIX w. przez lata służył wier-
nym m.in. jako świątynia protestancka, by w latach 60. XX w.
zacząć pełnić funkcje muzealne.

Organizator

Muzeum Filumenistyczne, Mały Rynek 1, 57-500 Bystrzyca
Kłodzka, Małgorzata Jaworska, tel. 74 8110637,
e-mail: muzeum.filumen@wp.pl

Dojazd

Muzeum mieści się w centrum miasta niedaleko Dworca PKP.
Na tyłach muzeum, od ul. Międzyleskiej, znajduje się bezpłat-
ny parking.

Dobroszyce

Pałac, ul. Wojska Polskiego 25

11 września | godz. 12.00–18.00

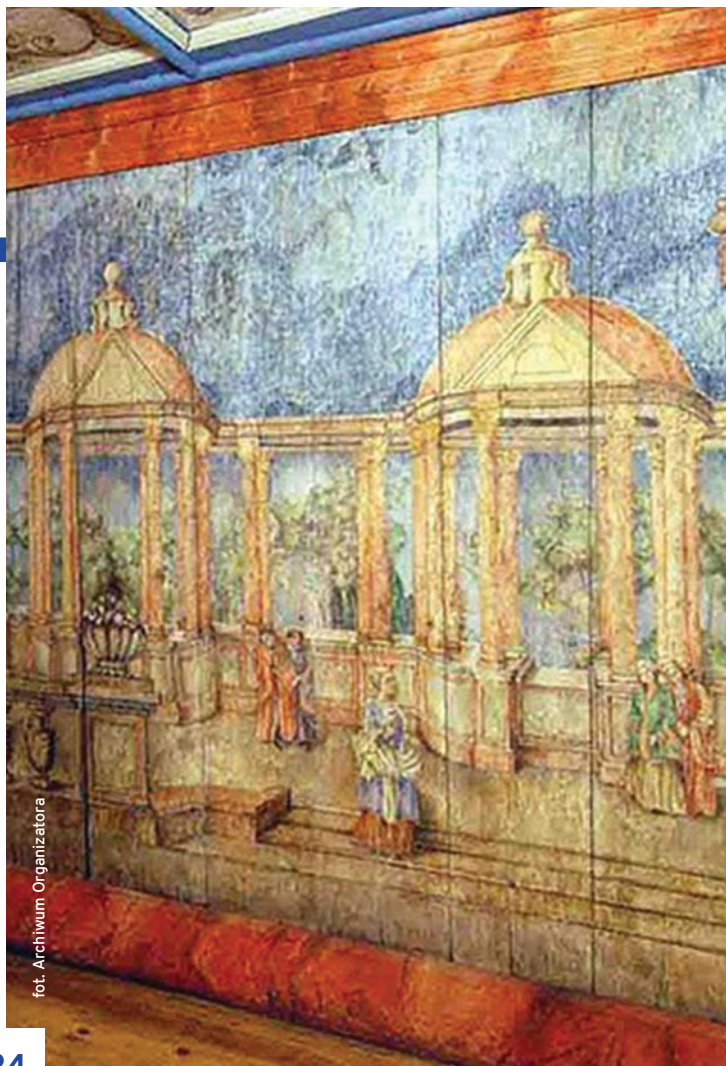
„Gdzie duch spotyka się z przestrzenią... Tu kiedyś była... moja szkoła” – prezentacja, wystawa zachowanych ekspozycji. „Dla każdego coś dobrego” – Jarmark Lokalnych Twórców i Producentów, „Dzieje zamku w Dobroszycach” – Quest Wyprawa Odkrywców, ponadto zwiedzanie zamku z kustoszem, loteria fantowa, animacje i zabawy dla dzieci i młodzieży, konkursy, gry zręcznościowe.

Organizator

Fundacja Partnerstwo Jadwiga, ul. Wojska Polskiego 25,
56-410 Dobroszyce, Adam Traczyk, tel. 71 3141485,
e-mail: fundacja@jadwiga.eu

Dojazd

Drogą nr 340, w miejscowości Dobroszyce kierować się na Siekierowice.



fot. Archiwum Organizatora

Duszniki-Zdrój

Rynek

10 września | godz. 15.00

„Duszniki z duszą trzech narodów” – zwiedzanie z Edytą Berczyńską-Małysiak, przewodniczką turystyczną.

Oprowadzenie po dusznickim rynku, przejście do kościoła pw. św. św. Piotra i Pawła z zabytkową amboną w kształcie wieloryba, zwiedzanie Muzeum Papiernictwa, gdzie zostanie zaprezentowana unikatowa polichromia z XVII-XIX w. oraz tajemnicza rzeźba na dziedzińcu.

Organizator

Muzeum Papiernictwa w Dusznikach-Zdroju, ul. Kłodzka 42, 57-340 Duszniki-Zdrój, Dagmara Kacperowska, tel. 74 8627415, e-mail: dkacpero@muzpap.pl

Dojazd

Auto można zaparkować przy hotelu Mateo, który znajduje się przy głównej trasie Kłodzko – Kudowa-Zdrój po lewej stronie jadąc w kierunku Kudowy-Zdroju (naprzeciwko stacji benzynowej).



rys. P. Gladkov

P. Gladkov II.

Dzierżoniów

Muzeum Miejskie Dzierżoniowa, ul. Świdnicka 30

17 września | godz. 12.00

„Architektura Kresów” – wykład prof. Stanisława Nicieji wraz z prezentacją materiału ikonograficznego.

„Kresy Wschodnie” – wystawa ukazująca życie codzienne, architekturę i rozwój gospodarczy na kresach południowo-wschodnich.

Organizator

Muzeum Miejskie Dzierżoniowa, ul. Świdnicka 30,
58-200 Dzierżoniów, Arnold Kordasiewicz,
tel. 74 6464661, e-mail: akordasiewicz@mmdz.pl

Głębowice

Zespół poklasztorny Ojców Karmelitów „Garnierówka”

11, 18 września | godz. 16.00

Zwiedzanie obiektu – m.in. klasztornego refektarza, pokrytej freskami biblioteki, podziemi, ziołowego ogrodu w wirydarzu oraz kościelnej wieży, w której zorganizowano ścieżkę przyrodniczo-edukacyjną dotyczącą otaczającego Głębowice obszaru Natura 2000 – Dolina Łachy. Odwiedzający będą mogli także wziąć udział w warsztatach kaligraficznych nawiązujących do dawnej działalności Ojców Karmelitów.

Obiekt poklasztorny w Głębowicach został ufundowany w 1676 r. przez barona Jana Adama de Garniera. Jego pierwszymi mieszkańcami byli Ojcowie Karmelici, a pod koniec swego życia wstąpił do klasztoru także sam fundator. Niestety, koleje losu i uwarunkowania historyczne sprawiły, że w latach późniejszych w klasztorze mieściła się gorzelnia, magazyny, a od lat 60. XX w. obiekt stał niezagospodarowany i niszczał. Społeczność bardzo długo starała się o pozyskanie środków na generalny remont. Dzięki wielkiej determinacji i wspólnemu zaangażowaniu szczęśliwie doprowadziła do odbudowy zespołu poklasztornego, upatrując w tym obiekcie miejsce, które będzie służyło wszystkim spragnionym wyciszenia w klasztornych murach, a także będzie swoistym centrum kulturalnym.

Organizator

Parafia Rzymskokatolicka pw. Najświętszej Maryi Panny z Góry Karmel, Głębowice 46, 56-160 Wińsko,
Marta Nowak-Kuczma, Anna Lis, tel. 666 516 956,
e-mail: parafia.glebowice@wp.pl

Dojazd

Z Wrocławia można dojechać przez Trzebnicę i Żmigród. W Żmigrodzie należy skręcić w drogę wojewódzką nr 339 i kierować się na Wińsko. Można również jechać przez Oborniki Śląskie, Wołów i Pęczyn. Z okolic Lubina i Legnicy można dojechać drogą krajową nr 36, aż do miejscowości Wińsko, następnie kierować się na Żmigród.



foto. A. Lis

Głogów

Muzeum Archeologiczno-Historyczne, Brama Brzostowska 1, Parafia Rzymskokatolicka pw. Wniebowzięcia NMP, pl. Kolegiacki 10, Sanktuarium i parafia pw. św. Jakuba Starszego w Jakobowie, Jakubów 34.

17 września | godz. 15.00 (Muzeum i Kolegiata)

Wykład i zwiedzanie Kolegiaty w Głogowie – prowadzi Zenon Hendel.

„Kolegiata w Głogowie w świetle dotychczasowych odkryć archeologicznych”. Badania archeologiczne przeprowadzone w świątyni doprowadziły do odkrycia reliktyw jej pierwszych faz budowy oraz pozostałości najstarszej świątyni Głogowa, jaką był kościół grodowy. Wyniki tych prac pozwoliły dokonać rekonstrukcji najstarszych założeń tych świątyń oraz określić ich rolę w powstaniu wczesnośredniowiecznego Głogowa.

18 września | godz. 13.00 (Jakubów)

Zwiedzanie Sanktuarium i parafii pw. św. Jakuba Starszego w Jakobowie – prowadzi Waldemar Hass.

Organizator

Muzeum Archeologiczno-Historyczne w Głogowie,
Brama Brzostowska 1, 67-200 Głogów,
Anna Wawryszewicz, tel. 76 8341081, wew. 43,
e-mail: anna.wawryszewicz@muzeum.glogow.pl

Dojazd

Do Muzeum i Kolegiaty, kierunek: Żary – Leszno (droga krajowa nr 12), parking od strony ul. Zamkowej (Muzeum) i parking na pl. Kolegiackim (Kolegiata). Do Jakobowa prowadzi droga wojewódzka nr 329.

Gorzanów

**Polana przy barokowej kaplicy pw. św. Antoniego,
dojście od stacji PKP**

18 września | godz. 15.00

Spotkanie, spacer i piknik w miejscu historycznym, kulturowym i kultowym dla mieszkańców Gorzanowa i okolic.

W miejscu związanym z wartościami duchowymi – wiarą, sztuką i historią.

Wyruszamy spod stacji PKP trasą dydaktyczną na Wapniarkę (wieża widokowa). Po drodze mijamy figurę św. Onufrego i piętę wotywną oraz piękne widoki i panoramy. Miejsce docelowe – polana przy kaplicy.

Organizator

Towarzystwo Miłośników Gorzanowa, ul. Kłodzka 8,
57-521 Gorzanów, Robert Duma, Bogusław Szkwarek,
tel. 607 799 271, e-mail: tmg.gorzanow@wp.pl,
www.tmggorzanow.pl

Dojazd

Środek ziemi kłodzkiej, przy międzynarodowej trasie na Wie-
deń, między Kłodzkiem a Bystrzycą Kłodzką.



fol. B. Mikołajczyk

Jaworzyna Śląska

Muzeum Przemysłu i Kolejnictwa na Śląsku, ul. Towarowa 4

17 września | godz. 16.00-18.00

Z pary poczęty – najstarszy węzeł kolejowy w Polsce. Żywy pomnik techniki. Zapraszamy na nieprawdopodobną podróż w czasie. Spotkanie z arcydziełami inżynierii – lokomotywami parowymi.

Organizator

Muzeum Przemysłu i Kolejnictwa na Śląsku, ul. Towarowa 4,
58-140 Jaworzyna Śląska, Maciej Mądry, tel. 534 401 666,
e-mail: maciej.madry@muzeatechniki.pl

Dojazd

Koleją – wszystkie pociągi jadące na linii Szklarska Poręba – Wrocław oraz samochodem drogą krajową nr 35 (Wrocław – Wałbrzych) oraz autostradą A4 (zjazd Kostomłoty).



Jelenia Góra

Muzeum Karkonoskie, ul. J. Matejki 28

10, 11 września | godz. 9.00–17.00

„Duch i przestrzeń w Muzeum Karkonoskim”.
Wystawy stałe oraz wystawa czasowa „Biennale Fotografii Górskiej” – zwiedzanie.

Organizator

Muzeum Karkonoskie w Jeleniej Górze, ul. J. Matejki 28,
58-500 Jelenia Góra, tel. 75 6455078, e-mail: info@muzeum.karkonoskie.pl, promocja@muzeum.karkonoskie.pl

Muzeum Przyrodnicze, ul. Cieplicka 11 A

17 września | godz. 17.00

„Żywoć św. Bernarda z Clairvaux w cieplickiej prepozyturze klasztoru Cystersów w Krzeszowie”.
„Żywoć świętego Bernarda z Clairvaux” – prelekcja Stanisława Firsztła.
„Prezentacja i oprowadzenie po ekspozycji fresków przedstawiających św. Bernarda” – Joanna Mielech.

Organizator

Muzeum Przyrodnicze w Jeleniej Górze, ul. Cieplicka 11 A,
58-560 Jelenia Góra, Karolina Matusiewicz, tel. 75 7551506,
e-mail: muzeum@muzeum-ciepllice.pl, karolina@muzeum-ciepllice.pl

Dojazd

Z centrum Jeleniej Góry ulicą Wolności w kierunku Cieplic.

Jelenia Góra - Jagniątków

**Muzeum Miejskie „Dom Gerharta Hauptmanna”,
ul. Michałowicka 32**

10 września | godz. 12.00

„Gerhart Hauptmann i światy plastyczne” – otwarcie polsko-niemieckiego pleneru artystycznego.

Chcemy przybliżyć postać pisarza śląskiego Gerharta Hauptmanna, realizując wraz z partnerami niemieckimi (Burg Beeskow, Muzeum Hauptmanna w Erkner, Muzeum Kleista we Frankfurcie nad Odrą) plener artystyczny, w którym twórcy będą czerpać inspiracje z miejsca jego życia i twórczości, tworząc następnie na Dolnym Śląsku i w Brandenburgii prace, które będą prezentowane w listopadzie podczas wystawy z okazji urodzin pisarza. Podczas otwarcia pleneru odbędą się wykłady na temat jego życia i twórczości oraz zamiłowania do sztuki.

17 września | godz. 16.00

„Nokturny Wrocławskie” – otwarcie wystawy fotograficznej Barbary Górniak.

Wystawa prezentuje w wyjątkowy sposób stolicę Dolnego Śląska, która w tym roku nosi również tytuł „Europejskiej Stolicy Kultury”. Otwarcium wystawy będzie towarzyszyła prelekcja „Opowieść o Wrocławiu, gdzie duch spotyka się z przestrzenią”.

18 września | godz. 15.00

„JOHANNA” - premiera spektaklu Krystyny Chołoniewskiej. Przesiedlona w 1946 r. Hela znajduje w Jagniątkowie lalkę i czas na scenie zaczyna się cofać. Spektakl Wędrownego Teatru Lalek

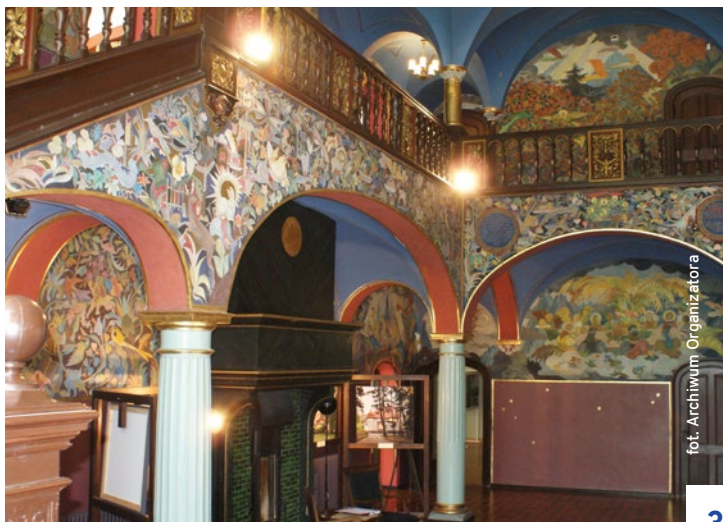
Małe Mi (www.teatrmalemi.pl) dla widzów od 11. roku życia. Projekt Fundacji Flap People dofinansowany przez Urząd Marszałkowski Województwa Dolnośląskiego, w ramach Dolnośląskiego Programu Wsparcia ESK 2016. Obowiązuje rezerwacja: kontakt@muzeum-dgh.pl.

Organizator

Muzeum Miejskie „Dom Gerharta Hauptmanna” w Jeleniej Górze-Jagniątkowie, ul. Michałowicka 32, 58-570 Jelenia Góra, Julita Izabela Zaprucka, tel. 75 7556395, e-mail: kontakt@muzeum-dgh.pl

Dojazd

W Jeleniej Górze należy kierować się na dzielnicę Sobieszów, a następnie na Jagniątków. Istnieje także możliwość dojazdu autobusem miejskim linii nr 15.



fot. Archiwum Organizatora

Karpacz

Muzeum Sportu i Turystyki, ul. M. Kopernika 2

10 września | godz. 17.00

„Krzyszów – arcydzieło baroku” – prelekcja multimedialna Antoniego Witczaka. Prezentacja śląskiego baroku na przykładzie opactwa Cystersów w Krzeszowie. Konieczność wcześniejszej rezerwacji miejsc.

Organizator

Muzeum Sportu i Turystyki w Karpaczu, ul. M. Kopernika 2, 58-540 Karpacz, Zbigniew Kulik, tel. 75 7619652, e-mail: muzeumsportu@dolnyslask.pl

Dojazd

Parking – przy muzeum, przystanek autobusowy Karpacz „Bachus”, ok. 50 m.



fol. A. Witczak

Kłodzko

Muzeum Ziemi Kłodzkiej, ul. I. Łukasiewicza 4

10 września | godz. 17.00

„Sakralna sztuka ludowa ziemi kłodzkiej” – prelekcja.

Tematem prelekcji jest mała architektura sakralna, która jest charakterystycznym elementem krajobrazu ziemi kłodzkiej. Słuchacze poznają najpopularniejsze wizerunki świętych, techniki, w jakich zostały wykonane (grafika, malarstwo na szkło, rzeźba), miejsca ich występowania oraz rodzaje krzyży i kapliczek przydrożnych. Prelekcji będzie towarzyszyła wystawa okolicznościowa fotografii Tomasza Gmerka.

Organizator

Muzeum Ziemi Kłodzkiej, ul. I. Łukasiewicza 4, 57-300 Kłodzko, Anna Franczukowska, tel. 74 8673570, e-mail: dno@muzeum.klodzko.pl

Dojazd

Muzeum znajduje się w centrum Kłodzka. W okolicy płatny parking.



fol. T. Gmerek

Krzyżowa

Fundacja „Krzyżowa” dla Porozumienia Europejskiego,
Krzyżowa 7

10, 17 września | godz. 11.30

„Gdzie duch spotyka się z przestrzenią – Dom na Wzgórzu w Krzyżowej”

Zapraszamy do odwiedzenia, obejrzenia filmu oraz poznania historii miejsca i ludzi z nim związanych. Krzyżowa jako miejsce europejskich spotkań powstało po przełomie 1989 r. na terenie byłego majątku rodziny von Moltke w dawnym Kreisau, dzisiejszej Krzyżowej.

Zapraszamy do zwiedzania „Domu na Wzgórzu”, położonego na wzniesieniu w pobliżu centrum spotkań, domu zamieszkanego od 1928 r. przez rodzinę von Moltke, miejsca spotkań grupy przeciwników narodowego socjalizmu, zwanej „Kręgiem z Krzyżowej”.

Dodatkowa atrakcja! Możliwość przejazdu pociągiem muzealnym „Czerwony Baron”. Przyjazd na dworzec Krzyżowa o godz. 11.00, skąd pracownik Fundacji poprowadzi zwiedzających do „Domu na Wzgórzu”.

Organizator

Fundacja „Krzyżowa” dla Porozumienia Europejskiego,
Krzyżowa 7, 58-112 Grodziszczce, Dominik Kretschmann,
tel. 74 8500251, e-mail: d.kretschmann@krzyzowa.org.pl

Dojazd

Autem: drogą nr 382 Świdnica – Dzierżonów, skręcając między miejscowościami Bolescin i Grodziszczce w asfaltową drogę gminną (Aleję Czereśniową). Z Alei Czereśniowej należy skręcić

w lewo i kierować się w stronę Grodziszcz. Po minięciu tablicy z nazwą miejscowości (Grodziszcz) i przejechaniu ok. 600 m na pierwszym skrzyżowaniu skręcić ostro w prawo. Po 700 m wjechać na drogę szutrową. Po ok. 50 m wjechać na parking. Pociągiem: muzealny pociąg „Czerwony Baron”, odjazd z Jaworzyny Śląskiej o godz. 10.35, ze Świdnicy o godz. 10.52.



fol. Archiwum Organizatora

Kudowa-Zdrój

**Muzeum Kultury Ludowej Podgórze Sudeckiego,
ul. Pstrążna 14**

17 września | godz. 14.00–16.00

„Gdzie duch spotyka się z przestrzenią” – zwiedzanie skansenu z przewodnikiem oraz degustacja chleba wiejskiego pieczonego na terenie muzeum.

Organizator

Muzeum Kultury Ludowej Podgórze Sudeckiego w Kudowie-Zdroju, ul. Pstrążna 14, 57-350 Kudowa-Zdrój, Krzysztof Chilarski, tel. 74 8662843, e-mail: skansen@kudowa.pl

Dojazd

Drogą krajową nr 8, potem z centrum miasta 7 km przez dawną wieś Czermną do Pstrążnej.



fol. P. Matusiak

Ludwikowice Kłodzkie

Biblioteka Publiczna w Centrum Kultury Gminy Nowa Ruda, ul. Fabryczna 2

16 września | godz. 17.00

„U podnóża Gór Sowich – historia kościołów, kapliczek i cmentarzy gminy Nowa Ruda” – wystawa malarstwa **Andrzeja Nadarzyńskiego** oraz **fotografii** o niespotykanej archiwalnej wartości, na których zostały uwiecznione kościoły, kapliczki i cmentarze. Wystawa przybliży historię regionu, obiektów sakralnych oraz pozwala poznać lokalnego twórcę **Andrzeja Nadarzyńskiego**, mieszkańca Ludwikowic Kłodzkich.

Organizator

Centrum Kultury Gminy Nowa Ruda, ul. Fabryczna 2,
57-450 Ludwikowice Kłodzkie, Urszula Poźniak,
tel. 74 8716528, e-mail: bibliotekagmnowaruda@poczta.fm

Dojazd

Ludwikowice Kłodzkie znajdują się na trasie Kłodzko – Wałbrzych, przy drodze wojewódzkiej nr 381.

Męcinka

Park Krajobrazowy „Chełmy”, Męcinka 27

11 września | godz. 13.00–18.00

„Gdzie duch spotyka się z przestrzenią – dziedzictwo Szarych Mnichów”

godz. 13.00

Spotkanie w kościele pw. św. Andrzeja Apostoła w Męcince. Możliwość zapoznania się z dziedzictwem cysterskim dotyczącym regionu.

godz. 13.15

Wspólna wędrówka – pielgrzymowanie szlakiem cysterskim.

godz. 14.00

Nabożeństwo drogi krzyżowej w oparciu o dziedzictwo kapliczek z 1740 r.

godz. 15.00

Spotkanie na szczycie góry zakończone eucharystią.

godz. 16.00–18.00

Rodzinny piknik u podnóża góry przy sztolni „Rudolf”.

Dolny Śląsk został wyjątkowo ubogacony przez dziedzictwo cysterskie. Powstały tu monumentalne opactwa w Lubiążu i Krzeszowie. Cystersi pozostawili wspaniałe obiekty w Bardzie, Henrykowie i Trzebnicy. Jest to niejako uzewnętrznienie ich pobożności oraz sposobu postrzegania życia duchowego. Duchowość zakonu cysterskiego sprawiła, że w miejscach odosobnienia powstały prawdziwe perły architektury, wyposażone w arcydzieła rzeźby i malarstwa. Przykładem może być Krzeszów – Europejska Perła Baroku z dziełami Michaela Willmanna. Duchowość cysterska związana była bardzo mocno z aspektem pasyjnym. Przejawem tej pobożności są między innymi drogi krzyżowe rozsiane wśród malowniczych pól. Jedną z takich dróg krzyżowych, wykuta w piaskowcu

w 1740 r., okala wzniesienie góry Górzec w Parku Krajobrazowym „Chełmy”. Jest to szczególny wyraz spotkania się ducha z przestrzenią. Wykład-prelekcja oraz rozważania nabożeństwa drogi krzyżowej dotyczyć będą związku tego miejsca z duchowością chrześcijańską w perspektywie 1050. rocznicy chrztu Polski oraz powstania państwa polskiego. Zostanie podkreślony aspekt miłosierdzia w duchowości chrześcijańskiej i cysterskiej w nawiązaniu do Nadzwyczajnego Jubileuszu Miłosierdzia ogłoszonego przez papieża Franciszka. Przykład architektury posłuży nam do wniknięcia w duchowość cysterską i zrozumienia sposobu postrzegania świata i Boga przez średniowiecznych mnichów.

Organizator

Parafia Rzymskokatolicka pw. św. Andrzeja Apostoła w Męcince, Męcinka 27, 59-424 Męcinka, ks. dr Marek Kluwak, tel. 608 670 820, e-mail: mkluwak@gmail.com

Dojazd

Z Wrocławia trasa wynosi ok. 90 km (przewidywany czas dojazdu 1 godz. 12 min). Należy kierować się autostradą A4 w kierunku Legnicy zjeżdżając zjazdem na Jawor. Z Jawora drogą nr 363 w kierunku Złotorzy.



phot. K. Suhecka

Mysłakowice

Gminny Ośrodek Kultury, ul. I. Daszyńskiego 29

10 września | godz. 15.00

„Kościół w Mysłakowicach na kartach historii i na fotografii”
– prelekcja połączona z warsztatami fotograficznymi.

17 września | godz. 16.00

Wystawa prac wykonanych podczas warsztatów.

W ramach prelekcji zaprezentowana zostanie historia kościoła, zdjęcia ze starych widokówek i współczesne fotografie. Następnie odbędą się warsztaty fotografii wykonywanej starymi technikami. Uczestnicy wykonają cyjanotypię ze starych widokówek przedstawiających kościół w Mysłakowicach. Prelekcję i warsztaty poprowadzi Grzegorz Truchanowicz, dyrektor GOK w Mysłakowicach, przewodnik sudecki i praski, zakochany w Karkonoszach. Pasjonat fotografii, laureat licznych konkursów fotograficznych.

Gmina Mysłakowice została objęta obszarem Parku Kulturowego, ma on do zaoferowania turystom oraz mieszkańcom liczne zabytki. Jednym z nich jest kościół Najświętszego Serca Pana Jezusa w Mysłakowicach, którego fundatorem był król Fryderyk Wilhelm III. Nie był to jeden z typowych wiejskich kościołów, ponieważ stanął blisko pałacu i przede wszystkim jemu miał służyć. Ale w zamyśle był także przeznaczony dla mieszkańców wsi, miał się stać integratorem społeczności i przybywających Tyrolczyków. Z pozoru wydawało się, iż są oni wszyscy ewangelikami, jednak bardzo się różnili. W 1945 r. kościół stracił całkowicie swoich wiernych. Na kilka lat został opuszczony. Potem objęli go w posiadanie katolicy, którzy o niego zadbali.

Organizator

Gminny Ośrodek Kultury w Mysłakowicach, ul. I. Daszyńskiego 29,
58-533 Mysłakowice, Grzegorz Truchanowicz, Marianna
Ostrowska, tel. 75 7131298, e-mail: gokmysl@poczta.onet.pl,
projekty.gok@poczta.onet.pl

Dojazd

Jadąc autostradą A4, kierować się na Strzegom, Bolków, Ka-
czorów. Można dojechać autobusem PKS „Tour” Jelenia Góra,
odjazdy z Dworca Głównego we Wrocławiu.



fol. Archiwum Organizatora



fort. W. Włodarczyk

Niemcza

Kościół parafialny pw. Niepokalanego Poczęcia Najświętszej Maryi Panny, Rynek

18 września | godz. 16.00–18.00

„Gdzie duch spotyka się z przestrzenią – 150 lat organów kościoła parafialnego w Niemczy” – jubileusz:

„Słowo o historii kościoła parafialnego w Niemczy”

– ks. dr Daniel Marcinkiewicz, notariusz i rzecznik Świdnickiej Kurii Biskupiej.

„Dzieje organów w kościele parafialnym w Niemczy” – dr Andrzej Prasał.

„Stan obecny i potrzeby renowacji instrumentu” oraz prezentacja wystawy „Piszczalki, traktura, miech...” – Kamil Majewski, organista kościoła w Niemczy.

„Cantantibus organis. 150 lat organów w kościele parafialnym Niepokalanego Poczęcia Najświętszej Maryi Panny w Niemczy” – promocja książki dr. Andrzeja Prasała.

Jubileuszowy koncert organowy: Maciej Bator (Świdnica) – organy, Urszula Milewska (Akademia Muzyczna we Wrocławiu) – sopran.

Jubileusz został dofinansowany przez Urząd Marszałkowski Województwa Dolnośląskiego oraz Starostwo Powiatowe w Dzierżoniowie.

Organizator

Towarzystwo Miłośników Niemczy i Ziemi Niemczańskiej, Niemczański Ośrodek Kultury, Rynek 27/28, 58-230 Niemcza, Renata Kukuła, tel. 887 078 688, e-mail: nok@nok.niemcza.pl

Dojazd

Z Wrocławia DK nr 8 w kierunku Kłodzka 45 km; kościół mieści się przy Ryнку, gdzie istnieje również możliwość zaparkowania samochodu.



fol. M. Długosz

Oborniki Śląskie

Obornicki Ośrodek Kultury, ul. Dworcowa 26

17 września | godz. 16.00

„Miejskie historie – gdzie duch spotyka się z przestrzenią – świątynie, arcydzieła, pomniki” – prezentacja filmu – pokaz otwarty dla publiczności.

Podczas wakacyjnych warsztatów filmowych pod hasłem „Miejskie historie – gdzie duch spotyka się z przestrzenią – świątynie, arcydzieła, pomniki” dzieci i młodzież przygotowali etiudę dokumentalną przedstawiającą historie, legendy i stan obecny zabytków Obornik Śląskich. To miasto, gdzie zachowały się liczne elementy dawnej zabudowy, wiele budynków stanowi architektoniczną pamiątkę dawnych czasów. Przyjrzelśmy się im dziecięcymi oczami uzbrojonymi w kamerę. Warsztaty prowadziła Urszula Pelc.

Organizator

Obornicki Ośrodek Kultury, ul. Dworcowa 26, Halina Muszak,
Urszula Pelc, tel. 71 3101251, e-mail: ula.ook@gmail.com



fol. Archiwum Organizatora

Oleśnica

Oleśnicki Dom Spotkań z Historią, ul. Bociania 11

10 września | godz. 11.00

Spacer z przewodnikiem, podczas którego będzie można zwiedzić najważniejsze zabytki Oleśnicy. Trasa zwiedzania obejmuje m.in. Bazylikę Mniejszą pw. św. Jana Apostoła (w tym kryptę Wirtembergów lub Bibliotekę Łańcuchową), dawną synagogę, w której obecnie mieści się Kościół Zielonoświątkowy oraz połączone kościoły pw. św. Jerzego i Najświętszej Maryi Panny. Konieczność wcześniejszej rezerwacji miejsc.

Bazylika Mniejsza pw. św. Jana Apostoła, ul. Łużycka 4

11 września | godz. 19.00

Koncert muzyki sakralnej w wykonaniu sopranistki Juliety Gonzalez-Springer. Na organach oraz pozytywie szkatulnym akompaniuje Marcin Armański.

Organizator

Oleśnicki Dom Spotkań z Historią, ul. Bociania 11,
56-400 Oleśnica, Ewa Mielcarek, tel. 71 765223,
e-mail: ewa.mielcarek@muzeum.olesnica.pl

Dojazd

Trasą S8 z Wrocławia w kierunku Warszawy. Wjeżdżając do Oleśnicy, należy na pierwszym wiadukcie skręcić w prawo. W niedziele nie obowiązuje strefa płatnego parkowania.



fol. M. Mozejko

Oława

Sanktuarium pw. Najświętszej Marii Panny Matki Poczieszenia, pl. św. Maksymiliana Marii Kolbego 1

17 września | godz. 19.00

W oławskim sanktuarium, którego początki sięgają XII w., odbędzie się **wykład z historii muzyki sakralnej**. Następnie rozpocznie się **koncert muzyki sakralnej**. Wystąpi oławski chór kameralny „Cantus Olaviensis”, który zaprezentuje muzykę kościołów różnych wyznań. Usłyszymy 23-głosowy instrument oławskiego sanktuarium – organy skonstruowane przez firmę Schlag & Söhne ze Świdnicy w 1888 r.

Organizator

Powiatowa i Miejska Biblioteka Publiczna w Oławie – Izba Muzealna Ziemi Oławskiej, Rynek 1, 55-200 Oława, Marta Możejko, tel. 71 3010742; 506 456 166, e-mail: ddzs@biblioteka.olawa.pl

Dojazd

Sanktuarium znajduje się w bezpośrednim sąsiedztwie Rynku, gdzie jest parking. Przy kościele także są miejsca parkingowe.

Pielgrzymka

Gminne Centrum Kultury i Biblioteka, Pielgrzymka 109

14 września | godz. 10.00–13.00

„Wycieczka do miejsc z duszą” – spacer śladami historii, przybliżenie młodemu pokoleniu ważnych miejsc i wydarzeń historycznych związanych z gminną miejscowością – Pielgrzymką. Poznanie legend związanych z genezą nazwy miejscowości: świadek historii – lipa Mniszka, obelisk upamiętniający poległych w I wojnie światowej, kościół pw. św. Jana Nepomucena wzmiankowany w 1305 r., nawiązanie do przemarszu wojsk napoleońskich w 1813 r.

Organizator

Gminne Centrum Kultury i Biblioteka w Pielgrzymce,
Pielgrzymka 109, 59-524 Pielgrzymka, Sebastian Dębicki,
Małgorzata Semeniuk, tel. 76 8775124, e-mail: gbp11@wp.pl

Dojazd

Pielgrzymka leży na trasie ze Złotoryi do Lwówka Śląskiego.

Polanica-Zdrój

Miejska Biblioteka Publiczna, ul. Wojska Polskiego 23

17 września | godz. 17.00

Wystawa fotografii Dariusza Ogłozy połączona z wykładem „Spiritus flat ubi vult – mniej znane zabytki sakralne ziemi kłodzkiej i czeskiego pogranicza”.

Organizator

Miejska Biblioteka Publiczna w Polanicy-Zdroju,
ul. Wojska Polskiego 23, 57-320 Polanica-Zdrój, Iwona Mo-
krzanowska, tel. 74 8681467, e-mail: mbppolanica@wp.pl

Dojazd

PKS, PKP, samochód osobowy, przed budynkiem biblioteki
bezpłatny parking.



foto: D. Ogłoz



fol. W. Markiewicz

Siedlimowice

Młyn, Siedlimowice 1

11 września | godz. 10.00–16.00

„Gdzie duch spotyka się z przestrzenią – zwiedzanie zabytkowego młyna”.

Zwiedzanie młyna z 1867 r., pracującego do dnia dzisiejszego na maszynach „Mühlenbauanstalt und Maschinenfabrik vorm. Gebrüder Seck Dresden”.

We młynie produkuje się nadal mąkę bez polepszaczy. Zapraszamy także na poczęstunek młynarzowej i kawę.

Organizator

Młyn Siedlimowice, Siedlimowice 1, Witold Markiewicz,
tel. 74 8504812, e-mail: mlmysiedlimowice@wp.pl

Dojazd

45 km od Wrocławia, kierunek Żarów.



fol. M. Rybczyński

Stara Morawa

Wapiennik „Łaskawy Kamień”

10, 11 września | godz. 10.00–18.00

„Z przeszłości w przyszłość: Karl Friedrich Schinkel – Franz Josef Wagner – prof. Jacek M. Rybczyński i Erna Barbara Rybczyńska” – wystawa, zwiedzanie zabytkowego pieca do wypalania wapna.

Wapiennik „Łaskawy Kamień” jest arcydziełem architektonicznym, żywą świątynią kultury i sztuki, pomnikiem historii zataczającej koło. Zaprojektowany ok. 1840 r. przez znanego berlińskiego architekta Karla Friedricha Schinkla, jako przemysłowy i nowoczesny w tamtych czasach piec do wypalania wapna. Później znany jako niedoszła pracownia artysty Franza Josefa Wagnera. Zapomniany po latach, stał się ruiną i gruzowiskiem, by w 1978 r. niczym feniks z popiołów powstać na nowo... Odżył w świetności dzisiejszych pracowni prof. Jacka M. Rybczyńskiego i Erny Barbary Rybczyńskiej. Na wystawie czytamy o obiekcie i jego zakotwiczeniu w przeszłości jako fundamencie przyszłości, oglądamy fotografie, dokumenty i dzieła sztuki, prace Rybczyńskich i innych artystów, tematycznie związane z miejscem inspirującym od lat wielu gości z Polski i ze świata.

Organizator

Stowarzyszenie Muzeum Wapiennik, Stara Morawa 29,
57-550 Stronie Śląskie, Michał Rybczyński, tel. 74 8141191,
e-mail: micrybczynski@gmail.com

Dojazd

Główną drogą do Jaskini Niedźwiedziej w Kletnie. Wapiennik leży we wsi Stara Morawa, ok. 1 km za zalewem, a ok. 800 m przed parkiem linowym w Kletnie.

Syców

Park Miejski, pl. Wolności

11 września | godz. 14.00-19.00

„Kronika Józefa Franzkowskiego arcydziełem i skarbnicą wiedzy o Sycowie” – wystawa plenerowa, VII Jarmark Regionalny.

W związku z 80. rocznicą śmierci wybitnego kronikarza wystawa przybliży sylwetkę Józefa Franzkowskiego (1850-1936) oraz najważniejsze wydarzenia z dziejów miasta opisane w kronice „Historia wolnego państwa stanowego, miasta i powiatu Syców” („Geschichte der freien Standesherrschaft, der Stadt und des landrätlichen Kreises Gross Wartenberg”). Wystawę będzie można oglądać podczas jarmarku, następnie zostanie przeniesiona do muzeum, gdzie będzie eksponowana do końca października 2016 r.

Jarmark Regionalny z oprawą muzyczną w wykonaniu obrzędowych zespołów ludowych. Na jarmarku zostaną zaprezentowane lokalne wyroby rękodzielnicze i tradycyjne produkty charakterystyczne dla regionu.

Organizator

Centrum Kultury w Sycowie – Muzeum Regionalne,
ul. Kościelna 16, 56-500 Syców,
Agnieszka Kuświk-Jasień, Paweł Adamczyk, tel. 62 7855152,
62 7855153, e-mail: agnieszka.kuswik.jasien@cksycow.pl,
pawel.adamczyk@cksycow.pl

Szklary-Huta

Kopalnia Niklu, Chryzoprazu i Opalu – Podziemna Trasa Edukacyjna

10, 11 września | godz. 12.00–14.00

„Chryzopraz w kulturze i na przestrzeni dziejów”.

Chryzopraz to kamień półszlachetny, wydobywany w Szklarach przez 100 lat, z którego przepiękne przedmioty ozdobne wykonywali najlepsi jubilerzy w Europie. Dzięki swemu niepowtarzalnemu pięknemu został okrzyknięty „Dolnośląskim Zielonym Złotem”. Naturalne żyły chryzoprazu można zobaczyć na naszej podziemnej trasie w nieczynnej kopalni.

Podczas zwiedzania omówione zostaną wyroby z chryzoprazu oraz pokazane archiwalne fotografie. Obowiązuje wcześniejsza rezerwacja miejsc.

Organizator

Dawna Kopalnia Szklary, ul. Chemików 7/15,
57-250 Złoty Stok, Dariusz Domagała, tel. 784 721 071,
e-mail: kopalniaszklary@wp.pl, www.kopalniaszklary.pl

Dojazd

Z Wrocławia 5 km przed Ząbkowicami Śląskimi. Wejście do Podziemnej Trasy Edukacyjnej w sztolni „Robert”, zlokalizowane jest przy drodze krajowej nr 8, w centrum miejscowości Szklary-Huta.



fol. P. Makowska

Ścinawka Górna

Dwór Sarny, Ścinawka Górna 40 e

10, 11, 17, 18 września | godz. 9.00–16.00

Zwiedzanie kaplicy św. Jana Nepomucena z początku XVIII w., bogato dekorowanej polichromią Johanna Franza Hoffmanna, ukończoną w 1738 r. Kaplica w ramach założenia dworskiego Sarny (Scharfeneck) wybudowana została wraz z sanktuarium w Wambierzycach, jako wyraz gorliwej wiary katolickiej ówczesnego właściciela, hrabiego Johanna Franza Antona von Götzen. Kaplica w Sarnach jest byłą świątynią prywatną, domem dla arcydzieła malarstwa barokowego oraz pomnikiem z czasów barokowej katolicyzacji hrabstwa kłodzkiego. Zwiedzanie połączono z eksponowaną w świeżo wyremontowanym domu bramnym zespołu dworskiego wystawą zdjęć – obrazów wewnątrz opuszczonych dolnośląskich pałaców autorstwa fotografki Patrycji Makowskiej. W formie wirtualnej wystawa obiegła świat – jako pokaz slajdów gościła na stronach wiodących portali informacyjnych, m.in.: CNN, Daily Mail, Daily Telegraph. Dwór Sarny jest jedynym miejscem, gdzie prace te można zobaczyć w tradycyjnej formie obrazów na sztalugach.

Organizator

Fundacja Odbudowy Dworu Sarny, ul. L. Narbutta 83/i9,
02-524 Warszawa, Martin Sobczyk, tel. 609 105 905,
e-mail: martin.sobczyk@dworsarny.pl

Dojazd

Dwór Sarny położony jest w zachodniej części Kotliny Kłodzkiej przy zbiegu dróg wojewódzkich nr 385 i 387, ok. 3 km od polsko-czeskiego przejścia granicznego Tłumaczów-Otovice.

Świdnica

Centrum UNESCO przy kościele Pokoju, pl. Pokoju 1

17 września | godz. 14.00–19.00

W dawnym domu dzwonnika, obecnie Centrum UNESCO, będzie można zwiedzić z przewodnikiem wystawę „Wiara jak serce ze spiżu. Skarby kościoła Pokoju”. Tych, którzy zechcą spędzić z nami więcej czasu, zapraszamy do wspólnej zabawy. Mamy dwie propozycje: dla młodzieży i dorosłych przygotowaliśmy grę terenową w formie Questu „Tajemnice placu Pokoju”, a maluchy z rodzicami będą mogły spacerować po terenie z mapką „Skarby kościoła Pokoju” w rękę. Obie zabawy są dedykowane osobom, które podczas zwiedzania lubią odkrywać tajemnice poznawanego miejsca. Rozwiązania zagadek można szukać w pojedynkę, rodzinie lub w małych grupach z przyjaciółmi. Zwycięzców, którzy prawidłowo odgadną hasło, będziemy w Barocafe nagradzać piernikami z wizerunkiem kościoła Pokoju.

godz. 14.00

Barokowy Zakątek (pl. Pokoju 2) – dla najmłodszych: warsztaty lukrowania pierników i czytanie bajki „Pierniki dla króla”.

godz. 16.00

Dolnośląski Instytut Ewangelicki (pl. Pokoju 6) – „Jak ozdobić kawałek drewna?” – warsztaty decoupage.

godz. 17.00

Dziergany plac Pokoju, czyli miejska partyzantka włóczkowa.

godz. 19.00

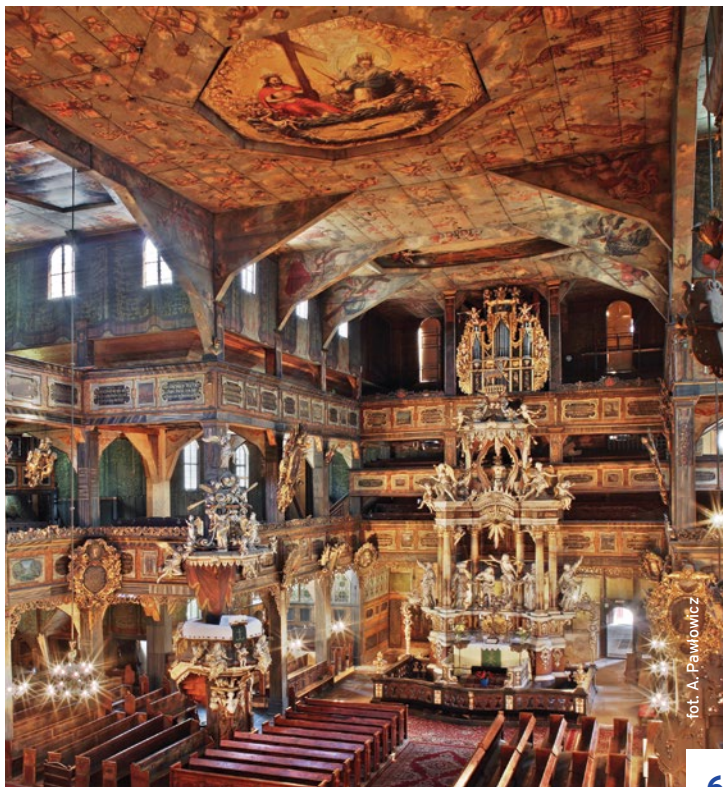
Kościół Pokoju – koncert organowy.

Organizator

Parafia Ewangelicko-Augsburska pw. św. Trójcy, pl. Pokoju 6, 58-100 Świdnica, Bożena Pytel, tel. 74 8522814, 603 331 578, e-mail: kosciol@kosciolpokoju.pl

Dojazd

Od strony Wrocławia drogą krajową nr 35, od strony Legnicy drogą wojewódzką nr 382, od strony Ząbkowic Śl. drogą wojewódzką nr 382, od strony Wałbrzycha drogą krajową nr 35 lub drogą wojewódzką nr 379. W soboty i niedziele parkowanie w centrum miasta jest bezpłatne.



fol. A. Pawłowicz



fot. Archiwum Organizatora

Świdnica

Cerkiew św. Mikołaja, ul. W. Łukasińskiego 49

17 września | godz. 9.00–17.00

18 września | godz. 12.00–17.00

Zwiedzanie cerkwi indywidualne lub grupowe.

Zwiedzający będą oprowadzani po świątyni przez proboszcza. Chętni mogą wziąć udział w nabożeństwach (17 września o godz. 17.00 i 18 września o godz. 10.00).

18 września | godz. 17.00

Koncert muzyki cerkiewnej.

Organizator

Parafia Prawosławna św. Mikołaja w Świdnicy, ul. W. Łukasińskiego 49, 59-100 Świdnica, Piotr Nikolski, tel. 885 688 401, e-mail: nikolius@poczta.onet.pl

Dojazd

Cerkiew znajduje się na cmentarzu przy ul. W. Łukasińskiego, kierunek Żarów. Niedaleko, naprzeciwko Cmentarza Żołnierzy Radzieckich, znajduje się duży parking.

Świdnica

**Dom Spotkań Parafii Ewangelicko-Augsburskiej,
ul. Księżnej Agnieszki 12-14, Kościół Zielonoświątkowy
Zbór, ul. Zamkowa 4**

9 września | godz. 18.00

W Domu Spotkań koncert brytyjskiej grupy gospel Vinesong.
W zabytkowym obiekcie nasi goście posłuchają wspaniałej muzyki gospel, która sprawia, że „duch spotyka się z przestrzenią”. Współorganizator: Parafia Ewangelicko-Augsburska w Świdnicy.

10 września | godz. 11.00-18.00

Zwiedzanie zabytkowego zboru Kościoła Zielonoświątkowego.
W przypadku grup zorganizowanych prezentacja audiowizualna na temat obiektu „Od zamku Księżąt Świdnickich po dzień dzisiejszy...”

Organizator

Kościół Zielonoświątkowy Zbór w Świdnicy, ul. Muzealna 1,
58-100 Świdnica, Dariusz Suszek, tel. 505 099 523,
e-mail: suszekdarek@gmail.com

Dojazd

Kościół położony jest po lewej stronie przy wjeździe do Rynku.



Świdnica

Katedra Świdnicka, pl. św. Jana Pawła II 1

10 września | godz. 13.00–14.45

Zwiedzanie gotyckiej krypty znajdującej się pod ołtarzem głównym.

Organizator

Parafia Katedralna pw. św. św. Stanisława i Wacława,
pl. św. Jana Pawła II 2, 58-105 Świdnica, Piotr Śliwka,
tel. 697 622 607, e-mail: pp@diecezja.swidnica.pl

Dojazd

Od strony Wrocławia drogą krajową nr 35, od strony Legnicy drogą wojewódzką nr 382, od strony Ząbkowic Śl. drogą wojewódzką nr 382, od strony Wałbrzycha drogą krajową nr 35 lub drogą wojewódzką nr 379. W soboty i niedziele parkowanie w centrum miasta jest bezpłatne.





fol. M. Turzanska

Świdnica

Miejska Biblioteka Publiczna, ul. Franciszkańska 18

17 września | godz. 14.00

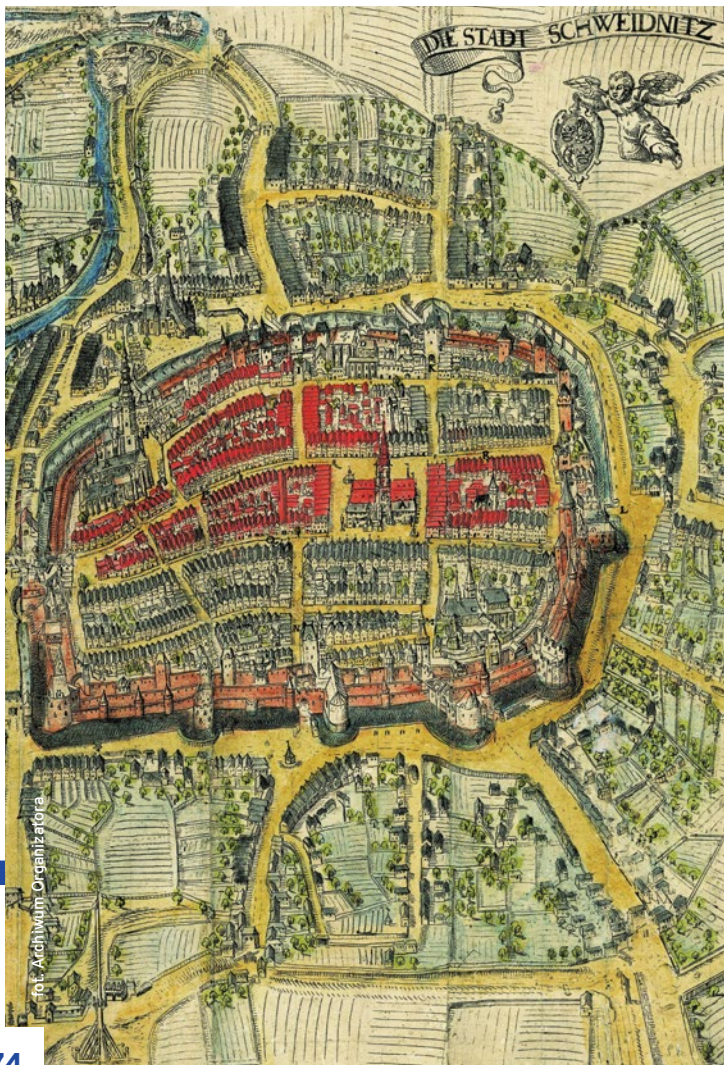
„Tajemny spacer z duchem Pałacu Cystersów” – spacer po zabytkowym gmachu Pałacu Cystersów, w którym obecnie mieści się biblioteka. To wędrówka po zakątkach niedostępnych na co dzień dla czytelników (m.in. zabytkowa klatka schodowa, piwnica). Zwiedzanie uzupełni opowieść o historii budynku i biblioteki.

Organizator

Miejska Biblioteka Publiczna im. C.K. Norwida w Świdnicy,
ul. Franciszkańska 18, 58-100 Świdnica, Adriana Miara,
tel. 74 6400946, e-mail: dyrektor@mbp.swidnica.pl

Dojazd

Od strony Wrocławia drogą krajową nr 35, od strony Legnicy drogą wojewódzką nr 382, od strony Ząbkowic Śl. drogą wojewódzką nr 382, od strony Wałbrzycha drogą krajową nr 35 lub drogą wojewódzką nr 379. W soboty i niedziele parkowanie w centrum miasta jest bezpłatne.



fol. Archiwum Organizatora

Świdnica

Muzeum Dawnego Kupiectwa, Rynek 37

17 września | godz. 12.00

„Duch wspólnoty mieszczańskiej i jego wpływ na kształt i rozkwit przestrzeni średniowiecznej Świdnicy” – prelekcja dr. Dobiesława Karsta.

Pierwszymi mieszczanami Świdnicy stali się osadnicy przybyli głównie z Zachodu, trudniący się przede wszystkim handlem i rzemiosłem. Wyodrębniające się wśród nich grupy zawodowe łączyła silna wspólnota interesów, która doprowadziła do powstania licznych bractw i cechów. Wśród nich najsilniejszy i najbogatszy był cech karczmarzy. Związany był on z głównym katalizatorem rozwoju średniowiecznej Świdnicy, jakim było tutejsze piwo, słynne wówczas na całą Europę.

Konieczność wcześniejszej rezerwacji miejsc.

Organizator

Muzeum Dawnego Kupiectwa, Rynek 37, 58-100 Świdnica,
Dobiesław Karst, tel. 74 8521291,
e-mail: muzeum_historia@poczta.onet.pl

Dojazd

Przy ulicach przylegających do Rynku parkowanie w soboty i niedziele jest bezpłatne.



foto: M. Boršič

Świdnica

**Stacja Edukacji Ekologicznej, Nadleśnictwo Świdnica,
ul. W. Sikorskiego 11**

10 września | godz. 9.00–13.00

Dzień otwarty w Stacji Edukacji Ekologicznej wraz z prelekcją na temat pomników znajdujących się na terenie Nadleśnictwa Świdnica.

Budynek Stacji Ekologicznej przez półtora wieku związany był z obróbką drewna. Początkowo mieściła się w nim fabryka mebli Theodora Blichmanna, natomiast w 1919 r. parcelę fabryki wraz z willą właściciela – obecnie siedzibą Nadleśnictwa – zakupił Hermann Dittrich, który rozpoczął tu produkcję instrumentów muzycznych. Podczas prelekcji zaprezentujemy ciekawe, często zapomniane pomniki na terenie Nadleśnictwa Świdnica, jak choćby pomnik Wilhelma, Studzienkę Kroacką, obelisk przy drodze do Modliszowa.

Organizator

Nadleśnictwo Świdnica, ul. W. Sikorskiego 11, 58-105 Świdnica,
Malwina Boncol, tel. 783 295 112,
e-mail: malwina.boncol@wroclaw.lasy.gov.pl

Dojazd

Od strony Wrocławia drogą krajową nr 35, od strony Legnicy drogą wojewódzką nr 382, od strony Ząbkowic Śl. drogą wojewódzką nr 382, od strony Wałbrzycha drogą krajową nr 35 lub drogą wojewódzką nr 379.

Świerzawa

Wieża widokowa w Podgórkach

17 września | godz. 16.00

„Gdzie duch spotyka się z przestrzenią – Biała Dama w Podgórkach” – impreza plenerowa.

Na wieży pojawia się Biała Dama – dobry duch tej miejscowości, która rozpoczyna Europejskie Dni Dziedzictwa w gminie Świerzawa. Uroczystościom towarzyszy koncert zespołu „Finezja” z Państwowej Szkoły Muzycznej im. S. Moniuszki w Jeleniej Górze. Wystąpią soliści ze świerzawskich szkół oraz chór parafialny. Odbędzie się także pokaz tańca towarzyskiego. Na zakończenie biesiada przy muzyce w świetlicy wiejskiej, przygotowana przez Koło Gospodyń Wiejskich.

Kościół pw. św. Jana Chrzciciela i św. Katarzyny Aleksandryjskiej w Świerzawie, ul. Złotoryjska 25

18 września | godz. 12.00

Drzwi Otwarte Kościoła pw. św. Jana Chrzciciela i św. Katarzyny Aleksandryjskiej.

godz. 18.00

„Pamiętki kultu Jana Nepomucena” – odczyt Romana Gorzkowskiego i Sylwii Dudek-Kokot ze Stowarzyszenia Ziemi Złotoryjskiej.

Organizator

Centrum Kultury Sportu i Turystyki w Świerzawie, ul. Jeleniogórska 58, 59-540 Świerzawa, Halina Zychowicz-Michoń, tel. 727 064 160, e-mail: hzychowicz@gmail.com

Dojazd

Podgórki leżą na trasie Świerzawa – Jelenia Góra. Kościół pw. św. Jana i św. Katarzyny Aleksandryjskiej znajduje się przy głównej trasie z Legnicy do Jeleniej Góry.

Trzebnica

Klasztor Pocysterski, ul. Ks. Dz. W. Bochenka 30

17 września | godz. 14.00

Zwiedzanie Muzeum Klasztornego.

Zwiedzanie klasztoru wraz z gellarium z pocz. XIII w.
(najnowsze odkrycie archeologiczno-architektoniczne).

Zwiedzanie w dwóch grupach – do 50 osób.

Organizator

Kongregacja Sióstr Miłosierdzia św. Karola Boromeusza
w Trzebnicy, ul. Ks. Dz. W. Bochenka 30, 55-100 Trzebnica,
Olimpia Konopka, Krystyna Klamińska, tel. 509 683 119,
tel. 607 327 326, e-mail: smcb@boromeuszki.pl

Dojazd

Szynobusem lub busem z Dworca Głównego lub z dworca
Wrocław-Nadodrze. Wejście do klasztoru od strony bazyliki.



fol. A. Góral

Wałbrzych

Centrum Nauki i Sztuki Stara Kopalnia, ul. P. Wysockiego 29

9, 14, 16 września | godz. 9.00–13.00; 16.30–19.00

Zapraszamy na otwarcie dwóch wystaw, cykl warsztatów dla dzieci i młodzieży oraz dwie wycieczki z przewodnikami szlakami wałbrzyskiego górnictwa. Tytułowe duchy – z legend i mitów górniczych sztolni, a także z cyklu opowiadań o życiu codziennym i pracy górników oraz ich rodzin na terenie wałbrzyskich kopalń – poprowadzą nas przez niezwykłą przestrzeń zrewitalizowanej kopalni „Julia” (dawniej „Thorez”), gdzie dziś funkcjonuje Centrum Nauki i Sztuki Stara Kopalnia.

19 września

godz. 9.00–10.30

Warsztaty dla dzieci w wieku 6-9 lat: „Z górniczej otchłani – wałbrzyskie legendy” – 2 grupy do 30 osób, konieczność rezerwacji miejsc.

godz. 11.00–12.00

Śladami wałbrzyskich górników – zwiedzanie Starej Kopalni z przewodnikiem – jedna grupa do 30 osób, konieczność rezerwacji miejsc.

14 września

Otwarcie wystawy „Zapomniana repatriacja” (przygotowana przez Dom Bretanii w Wałbrzychu) – losy polskich emigrantów we Francji w latach 1926–1948, m.in. w górniczym regionie Nord-Pas-de-Calais oraz historia ich reemigracji na ziemię wałbrzyską (wystawę będzie można bezpłatnie zwiedzać do początku października).

16 września

godz. 9.00–10.30

Warsztaty dla młodzieży w wieku 12-16 lat: „Życie codzienne górników” – 2 grupy do 30 osób, konieczność rezerwacji miejsc.

godz. 16.30–18.00

Seminarium „Szlakami górnictwa w Wałbrzychu” – prelekcja dotycząca najważniejszych przestrzeni górniczych w Wałbrzychu wczoraj i dziś.

Otwarcie wystawy archeologicznej ukazujące najważniejsze i najciekawsze znaleziska archeologiczne regionu.

Udział w wydarzeniach, w których występuje konieczność rezerwacji miejsc, prosimy zgłaszać drogą mailową: muzeum@starakopalnia.pl lub telefonicznie 74 6670916.

Organizator

Park Wielokulturowy Stara Kopalnia w Wałbrzychu,
ul. P. Wysockiego 29, 58-304 Wałbrzych, Wioletta Wrona-Gaj,
74 6670916, e-mail: muzeum@starakopalnia.pl

Dojazd

Stara Kopalnia zlokalizowana jest w centrum Wałbrzycha, ok. 1,5 km od Rynku. Kompleks wyposażony jest w dwa bezpłatne parkingi: mniejszy od strony ul. P. Wysockiego i większy od strony ul. A. Kochanka.



phot. Radiant WroGaj Photography

Wrocław

Centrum Kultury „Zamek”, Figura Matki Boskiej i św. Jana Nepomucena, pl. Świętojański 1

18 września | godz. 11.00-18.00

Herbatka z Nepomucenem.

Chcemy zwrócić uwagę na niedawno odrestaurowaną figurę Matki Boskiej i św. Jana Nepomucena oraz otaczający ją plac Świętojański. Plac ten został przygotowany jako centralny punkt we wrocławskiej Leśnicy, a jednak wciąż jest to miejsce, przez które codziennie jedynie przechodzimy, nie zwracając uwagi na jego urodę i historię. Proponujemy mieszkańcom chwilę wytchnienia przy herbacie, aby mogli zatrzymać się i docenić prawdziwą perłę swojego osiedla. Herbata jest napojem, który dzięki obecności od wielu już wieków w naszej kulturze, obrósł wieloma tradycjami, przywyczajeniami i historiami. Chcemy także przybliżyć europejską historię tego napoju.

Organizator

Centrum Kultury „Zamek”, pl. Świętojański 1, 54-076 Wrocław, tel. 71 3493536, e-mail: fantastyka@zamek.wroclaw.pl

Dojazd

Tramwaje nr: 3, 10, 20, 33. Autobusy nr: 148 (odjeżdża spod Dworca Głównego PKP), 101 (odjeżdża z ul. Kwiskiej). Połączenie kolejowe to najszybsza forma dotarcia (czas dojazdu z Dworca Głównego ok. 20 min).

Wrocław

**Dzielnica Czterech Wyznań, róg ul. św. Antoniego
i Kazimierza Wielkiego (obok kina Nowe Horyzonty)**

17 września | godz. 10.00

Dzielnica Czterech Wyznań – spacer.

Trasa: synagoga, kościół rzymskokatolicki, katedra prawosławna, katedra ewangelicko-augsburska. Przedstawienie idei powstania ekumenicznej wspólnoty i jej stan obecny.

Organizator

Klub Przewodników i Pilotów RZEPIÓR, ul. Odrzańska 39/40, 50-114 Wrocław, siedziba Towarzystwa Miłośników Wrocławia, Barbara Kopydłowska, Lech Błaczkowski, tel. 694 787 310, 607 440 178.



foto: L. Błaczkowski

Wrocław

Fort Piechoty nr 6 „Polanowice”, ul. Polanowicka

17 września | godz. 10.00-14.30

„Duch i przestrzeń w Polanowicach” – zwiedzanie obiektów i urządzeń fortyfikacyjnych wchodzących w skład fortu piechoty z przełomu XIX i XX w. oraz wystawy eksponatów związanych z fortyfikacjami, zgromadzonych w schronie głównym fortu.

Organizator

Wrocławskie Stowarzyszenie Fortyfikacyjne, ul. Trzebnicka 74/3,
50-231 Wrocław, Stanisław Koluszek, tel. 697 220 076,
e-mail: skolouszek@fortwroclaw.pl

Dojazd

Fort jest położony przy ul. Polanowickiej (bocznej ul. H. Kamińskiego), wjazd do fortu prowadzi asfaltową drogą rozpoczynającą się przy posesji ul. Polanowicka 7. W pobliżu fortu dojeżdżają autobusy linii nr: 129, 130, 144 oraz tramwaje nr: 1, 7, 15.

Wrocław

Hala Targowa, ul. Świętego Ducha – start rajdu

10 września | godz. 10.00

„Święci na co dzień” – rajd miejski – trasa piesza i trasa rowerowa.

To propozycja zwiedzenia dzielnic i osiedli Wrocławia oddalonych od centrum oraz poznania ich bogatej historii.

Trasa piesza i rowerowa przebiegają obok miejsc i pomników świętych związanych z Wrocławiem i Dolnym Śląskiem.

Trasa piesza: Hala Targowa – Ostrów Tumski – Muzeum Narodowe – kościół św. Maurycego – kościół św. św. Stanisława, Wacława i Doroty – plac Jana Pawła II – przejazd MPK do Leśnicy.

Trasa rowerowa: Hala Targowa – Ostrów Tumski – Muzeum Narodowe – Uniwersytet – plac Jana Pawła II – Popowice – Kozanów – Pilczyce – Stabłowice – Leśnica.

Organizator

Koło Przewodników Miejskich Oddziału Wrocławskiego PTTK, Rynek-Ratusz 11/12, 50-106 Wrocław, Jacek Myszkowski, tel. 514 355 825, e-mail: jacek-myszkowski@wp.pl

Wrocław

Klub Sympatyków Kolei we Wrocławiu, ul. Paczkowska 26

18 września | godz. 17.00

„Kolej – tu duch spotyka się z przestrzenią”.

Duch niespokojny przed podróżą, poznaniem nieznanego – ale i duch inżyniera, konstruktora, wynalazcy... Stacje kolejowe, hale peronowe, dworce, parowozownie, warsztaty, płątanina szyn: stal, kamień, cegła, para, dym, oliwa – to świątynie, arcydzieła i pomniki nowoczesności.

Świat kolei. Tajemniczy, dziś coraz mniej znany. Poznajmy dzieje fascynującego wehikułu.

Rozkład jazdy zostanie ogłoszony na stronie internetowej: www.ksk.wroclaw.pl. Prosimy śledzić wydarzenia także na Facebooku: <https://www.facebook.com/kskwroclaw>

Organizator

Klub Sympatyków Kolei we Wrocławiu, ul. Paczkowska 26,
50-503 Wrocław, Jacek Jerczyński,
adres korespondencyjny: skr. poczt.78, 50-950 Wrocław 68,
fax. 48 71 7336047, e-mail: zarzad_ksk@wp.pl,
www.ksk.wroclaw.pl



foto: R. Boduszek

Wrocław

**Konwent Bonifratrów pw. Trójcy Przenajświętszej,
ul. R. Traugutta 57/59**

10 września | godz. 9.00, 16.00

Zapraszamy do odwiedzenia 300-letniego Konwentu Bonifratrów. **Zwiedzanie kościoła i krypt z przewodnikiem.**

godz. 18.30

„Bonifraterskie arcydzieła, czyli o sztuce leczenia nieco przewrotnie” – wykład br. Łukasza Dmowskiego.

Wykład odbędzie się w Auli Konwentu.

11 września | godz. 11.30

Zwiedzanie kościoła i krypt z przewodnikiem po mszy św. o godz. 11.30.

Zapraszamy także na koncert ku czci założyciela zakonu – św. Jana Bożego. Termin koncertu zostanie ogłoszony na stronie internetowej: www.bonifratrzy.pl

Organizator

Konwent Bonifratrów we Wrocławiu, ul. R. Traugutta 57/59,
50-417 Wrocław, Łukasz Dmowski, tel. 509 366 333,
e-mail: konwentwroclaw@bonifratrzy.pl

Dojazd

Dojazd tramwajami nr: 0, 3 i 5 na przystanek pl. Wróblewskiego. Możliwość zaparkowania samochodu na parkingu na dziedzińcu Konwentu – wjazd przez bramę przy ul. R. Traugutta.

Wrocław

Muzeum Etnograficzne, ul. R. Traugutta 111/113

10 września | godz. 16.00–17.30

„Synagogi i pomniki żydowskie na Dolnym Śląsku” – wykład Tamary Włodarczyk.

Autorka zaprezentuje unikatowe, archiwalne zdjęcia dolnośląskich synagog zniszczonych w czasie Nocy Kryształowej. Omówi także stan zachowanych obiektów synagogałnych m.in. w Brzegu Dolnym, Chojnowie, Dzierżoniowie i Ziębicach. Druga część wykładu będzie poświęcona pomnikom żydowskim oraz pamiątkowym tablicom znajdującym się na terenie województwa dolnośląskiego.

godz. 17.30

Chór Synagogy Pod Białym Bocianem – koncert.

To jedyny chór synagogałny w Polsce. Wykonuje utwory kompozytorów żydowskich, głównie muzykę synagogałną. W swoim dorobku posiada także wydaną w Niemczech płytę „Das verstummte Lied – Die Musik der zerstörten Synagogen” (Pieśń, która zamilkła – Muzyka Zniszczonych Synagog). W czasie koncertu usłyszymy m.in. pieśni Moritza Deutscha – wybitnego wrocławskiego kantora i wykładowcy wrocławskiego Żydowskiego Seminarium Teologicznego. Chór pod dyrekcją Stanisława Rybarczyka.

Organizator

Towarzystwo Społeczno-Kulturalne Żydów w Polsce, Oddział Wrocław, ul. Mennicza 1/3, 50-057 Wrocław, Tamara Włodarczyk, tel. 607 625 091, e-mail: t.wlodarczyk@poczta.onet.eu

17 września | godz. 15.30

„Historia jednego kościoła” – prezentacja multimedialna.
Wrocławska cerkiew katedralna pw. Narodzenia Przenajświę-

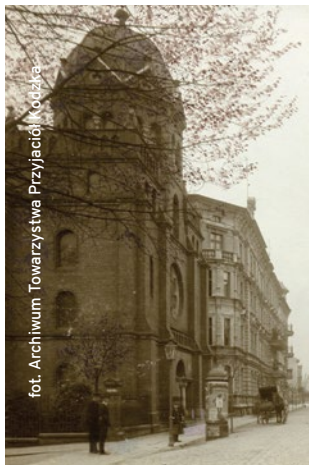
tszej Bogarodzicy jest jedną z czterech świątyń Dzielnicy Czterech Wyznań. Ta wspaniała budowla, znajdująca się w samym centrum dolnośląskiej stolicy, zachwyca nie tylko pod względem architektonicznym, ukazując ciekawą adaptację gotyckiej świątyni na potrzeby wyznawców prawosławia. Jest także przykładem przenikania się tradycji katolickiej, protestanckiej i prawosławnej na przestrzeni wieków. Wyjątkowy klimat świątyni zostanie zaprezentowany w formie multimedialnej prezentacji i opowieści o bogatej i różnorodnej historii kościoła.

Organizator

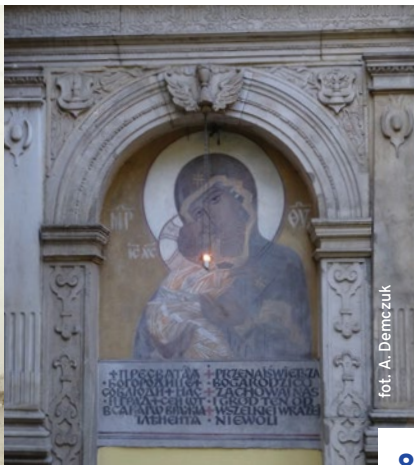
Stowarzyszenie Edukacyjne Wieża Babel, ul. Jeleniogórska 49, 54-055 Wrocław, Olga Demczuk, tel. 663 853 939, e-mail: olga.wroc@wp.pl

Dojazd

Dojazd tramwajem nr 3 i 5 w kierunku na Księżę Małe. Przystanek przy pl. Zgody.



fot. Archiwum Towarzystwa Przyjaciół Kościoła



fot. A. Demczuk

Wrocław

Muzeum Pana Tadeusza, Rynek 6

Muzeum Pana Tadeusza zaprasza na specjalne ścieżki zwiedzania kuratorskiego.

10 września | godz. 12.00 i 16.00

Świat Adama Mickiewicza. Literatura i życie.

Zwiedzanie kuratorskie.

Zapraszamy na zwiedzanie ekspozycji muzealnej poświęconej rękopisowi „Pana Tadeusza” i życiu Adama Mickiewicza. Widzowie poznają dzieje rękopisu, najciekawsze fakty z życia wieszca i trasę jego podróży europejskich. Będą także mogli posłuchać muzyki w Salonie Romantycznym i skorzystać z Biblioteki Romantyka, gdzie przeszłość miesza się z teraźniejszością...
Konieczność wcześniejszej rezerwacji miejsc:
edukacja-mpt@ossolineum.pl, tel. 71 755 0651 do 653.

17 września | godz. 12.00 i 16.00

W szlacheckim dworze. Zwiedzanie kuratorskie.

Zapraszamy do zwiedzania tej części ekspozycji, która poświęcona jest życiu w Polsce szlacheckiej – widzowie zobaczą najciekawsze eksponaty, usłyszą ich historię, dowiedzą się, jak żyło się, pracowało i bawiło w polskim dworze szlacheckim.
Konieczność wcześniejszej rezerwacji miejsc:
edukacja-mpt@ossolineum.pl, tel. 71 755 0651 do 653.

17 września | godz. 12.00

Typogra. Słowem malowane

Zapraszamy rodziców z dziećmi na słowne zabawy spod znaku papieru i tuszu. Sprawdzimy, czy trudno pisze się gęsim piórem, wypróbujemy magiczny atrament i zobaczymy, czy literami

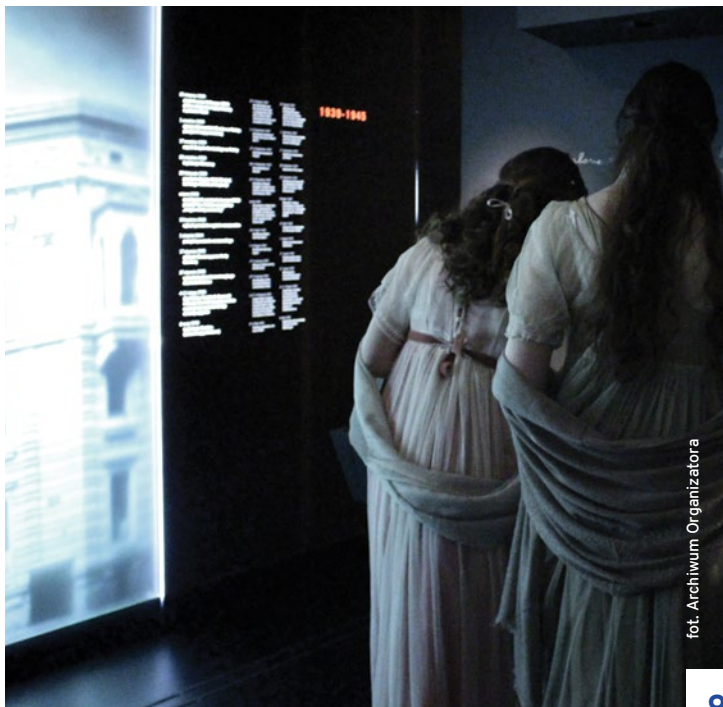
da się coś namalować. Poznamy też tajemnice niezwykłego rękopisu...

Konieczność wcześniejszej rezerwacji miejsc:

edukacja-mpt@ossolineum.pl, tel. 71 755 0651 do 653.

Organizator

Muzeum Pana Tadeusza, Zakład Narodowy im. Ossolińskich,
Rynek 6, 50-106 Wrocław, Magdalena Musiał, tel. 71 7550651,
786 185 888, e-mail: www.pantadeusz.ossolineum.pl



fot. Archiwum Organizatora

Wrocław

Muzeum Poczty i Telekomunikacji, ul. Z. Krasińskiego 1

10, 17 września | godz. 10.00–15.00

11, 18 września | godz. 11.00–16.00

Zwiedzanie wystawy.

Wystawa poświęcona dziejom budynku Poczty Głównej we Wrocławiu, w którym mieści się siedziba Muzeum Poczty i Telekomunikacji. Na wystawie zaprezentowane zostaną archiwalne zdjęcia, pocztówki, plany i dokumenty dotyczące historii tej niezwyklej budowli, określanej jako pierwszy wrocławski wieżowiec, a wzniesionej w 1929 r. Wystawa powstała w oparciu o zbiory m.in.: Archiwum Budowlanego Muzeum Architektury we Wrocławiu, Muzeum Narodowego we Wrocławiu, Muzeum Miejskiego Wrocławia oraz o kroniki prowadzone od 1945 r. w Urzędzie Pocztowym Wrocław 1.

Organizator

Muzeum Poczty i Telekomunikacji we Wrocławiu,
ul. Z. Krasińskiego 1, 50-954 Wrocław, Katarzyna Makarewicz,
Justyna Jeleniewska-Janusz, tel. 71 3469584,
e-mail: oswiatowy@muzeum.wroclaw.pl

Dojazd

Parking znajduje się przed gmachem muzeum.

Wrocław

Muzeum Radia Wrocław, ul. Karkonoska 10

10, 11 września | godz. 12.00-14.00

Zwiedzanie połączone z prezentacją materiałów archiwalnych.

Muzeum Radia Wrocław to z jednej strony żywy pomnik słowa – w przedwojennym budynku, należącym do niegdysiejszej Schlesische Funkstunde, siedzibę ma radio, które we wrześniu obchodzi swoje 70-lecie! Z drugiej strony duch – duch zatrzymanego czasu, ludzkich historii i towarzyszących im emocji, które zapisane zostały na setkach taśm szpulowych. W tych dniach taśmy przemówią. Przeniesiemy się do Breslau lat 30. XX wieku. Na ul. Karkonoskiej staniemy ramię w ramię z Bolesławem Bierutem, a nawet weźmiemy udział w odbudowie Wrocławia. 120 minut opowieści, które wzruszą, rozbawią i staną się też częścią waszej wrocławskiej historii.

Organizator

Radio Wrocław, ul. Karkonoska 10, 53-015 Wrocław,
Michał Kwiatkowski, tel. 71 7802257,
e-mail: michalkwiatkowski@radiowroclaw.pl





fol. W. Rogowicz

Wrocław

**Pawilon Czterech Kopuł – Muzeum Sztuki Współczesnej,
ul. Wystawowa 1**

17 września | godz. 11.00

„Duch historii, modernizm i sztuka aktualna, czyli wczoraj i dziś Pawilonu Czterech Kopuł” – wykład Iwony Gołaj.

Prelegentka przybliży postać twórcy obiektu Hansa Poelziga (1869-1936). W oparciu o prezentację multimedialną prześledzi losy tej unikatowej budowli, pełniącej od początku funkcję ekspozycyjną. Opowie o Wystawie Historycznej z 1913 r. i o Wystawie Ziem Odzyskanych z 1948 r. Na końcu pokaże, jak zrujnowany Pawilon Czterech Kopuł, przejęty w 2009 r. przez Muzeum Narodowe od wrocławskiej Wytwórni Filmów Fabularnych (gospodarza obiektu od 1953 r.), po renowacji i gruntownej modernizacji rozpoczyna działalność jako Muzeum Sztuki Współczesnej.

Organizator

Pawilon Czterech Kopuł – Muzeum Sztuki Współczesnej,
Oddział Muzeum Narodowego we Wrocławiu, ul. Wystawowa 1,
51-618 Wrocław, Iwona Gołaj, e-mail: iwona.golaj@mnwr.art.pl

Dojazd

Autobusy nr: 145, 146, tramwaje nr: 2, 10.

Wrocław

**pl. Kościelny (przed pomnikiem św. Jana Nepomucena),
w razie deszczu w holu Muzeum Narodowego
(pl. Powstańców Warszawy 5)**

10 września | godz. 10.00

„**Legendy Ostrowa Tumskiego**” – spotkanie przybliży uczestnikom najpiękniejsze legendy Ostrowa Tumskiego. Dzieci dowiedzą się, kogo ma upamiętniać tysy aniołek na pomniku św. Nepomucena, co się wydarzyło w życiu Konrada ze wsi Dąbie pod Kluskową Bramą, co przepowiadają zwierzęta przy wejściu do katedry oraz dlaczego niejaki Henryk został bezwzględnym rozbójnikiem.

Konieczność wcześniejszej rezerwacji miejsc.

**Muzeum Narodowe, pl. Powstańców Warszawy 5, sala 116,
I piętro**

10 września | godz. 12.00

„**Romańskie zabytki Ostrowa Tumskiego i Wyspy Piaskowej we Wrocławiu**” – prelekcja dr. Jacka Witkowskiego z Uniwersytetu Wrocławskiego, który przedstawi najdawniejsze dzieje Ostrowa Tumskiego i Wyspy Piaskowej. Sięgając okresu pomiędzy X a XIII w., ukaże zachowane i zrekonstruowane zabytki romańskie w rzeźbie i architekturze. Odwołując się do wyników badań archeologicznych i najnowszych prób rekonstrukcji wyglądu Ostrowa Tumskiego naświetli, jego rolę w historii kształtującej się metropolii śląskiej.

10 września | godz. 14.00

„**Katedra wrocławska – fakty i mity**” – wykład dr. Dariusza Galewskiego, który przedstawi historię powstania i dzieje katedry wrocławskiej. Zweryfikuje nieścisłości oraz mity łączące

się z historią i proveniencją architektury oraz artefaktów związanych z najważniejszą świątynią dawnego Wrocławia.

Organizator

Muzeum Narodowe we Wrocławiu, Dział Oświatowy,
pl. Powstańców Warszawy 5, 50-153 Wrocław, Grzegorz Woj-
turski, tel. 71 3725148, e-mail: edukacja@mnwr.art.pl

Dojazd

Możliwość skorzystania z bezpłatnego parkingu wzdłuż
ul. Powstańców Warszawy po stronie muzeum lub z parkingu
dla pracowników przy Zatoce Gondoli.



foto. J. Myszkowski

Wrocław

pl. Teatralny oraz Infopunkt Nadodrze, ul. W. Łokietka 5/1

10 września | godz. 12.00–16.00

Zabytkowy tramwaj Konstal 4N1 z 1960 r., zwany Enusią, zostanie przeistoczony w mobilną galerię sztuki. Początek kursów na pl. Teatralnym.

Godziny kursów: 12.00, 13.00, 14.00, 15.00 i 16.00.

Tramwaj będzie dowoził zwiedzających na wystawę do Infopunktu Nadodrze. Podczas przejazdów przewodnicy – często sami twórcy wystawy – opowiedzą o swojej twórczości nawiązującej właśnie do wrocławskich tramwajów.

10–18 września | godz. 9.00–17.00

Wystawa w Infopunkcie Nadodrze.

Impreza ma charakter artystyczny, jak również związana jest z dziedzictwem techniki. Nawiązuje do historii Wrocławia poprzez poruszanie tematyki związanej z tramwajami i komunikacją zbiorową. Wystawa została stworzona w wyniku współpracy lokalnych artystów, pracujących w takich technikach jak: malarstwo olejne, akwarela, grafika, fotografia oraz tekstylia. W dniu wernisażu – 10 września – na miejsce wydarzenia będzie można przyjechać zabytkowym tramwajem z pl. Teatralnego.

Łokietka 5 – Infopunkt Nadodrze powstał jako ośrodek wsparcia działań na rzecz rewitalizacji i rozwoju Nadodrza. Realizuje projekty społeczne, kulturalne i gospodarcze oraz dba o przepływ informacji między urzędami a mieszkańcami. Od 2010 r. stanowi nieformalne centrum integracji społecznej i otwarte miejsce spotkań, dyskusji, a także edukacji kulturalnej. Jako miejsce społeczne wpisał się w topografię obywatelską Wrocławia. Swoją otwartością przyciąga i angażuje środowiska pozarządowe i polityczne, uniwersyteckie, artystyczne, przed-

stawiciele mediów, ruchy miejskie i przede wszystkim mieszkańców.

Organizator

Klub Sympatyków Transportu Miejskiego, ul. Kozanowska 30/23, 54-152 Wrocław, Krzysztof Kołodziejczyk, tel. 509 311 435, e-mail: kpkolodziejczyk@gmail.com

Dojazd

Do Infopunktu Nadodrze można dostać się środkami komunikacji miejskiej: tramwaje nr 6, 7 oraz autobusy C, 128, 144. W pobliżu znajdują się ulice z wydzielonymi miejscami parkingowymi.

Wrocław

Rynek – Pręgierz

10 września | godz. 20.00

„Legendy o duchach i zjawiskach nadprzyrodzonych” – wycieczka tematyczna. Wiele miejsc wokół wrocławskiego Rynku naznaczone jest obecnością duchów, o czym opowiadają legendy. Podczas wieczornego spaceru spróbujemy je odnaleźć.

Organizator

Koło Przewodników Miejskich Oddziału Wrocławskiego PTTK, Rynek-Ratusz 11/12, 50-106 Wrocław, Anna Oryńska, tel. 502 291 465, e-mail: elefant.wroc@gmail.com



fol. M. Łaciak

Wrocław

**Spółeczne Muzeum Militarne (w organizacji),
ul. Pełczyńska 33**

11 września | godz. 12.00–16.00

„Gdzie duch spotyka się z przestrzenią” – ekspozycja militariów, wystawy fotograficzne, można też poczuć „klimat” bunkra. To jeden z nielicznych dostępnych we Wrocławiu obiektów militarnych. „Żywe” muzeum pełne eksponatów, skupiające bogatą kolekcję różnorodnego sprzętu militarnego. Wielkość fortu przyległego do dawnego poligonu, jego znakomite położenie, jak i klimat tego obiektu (magazyny amunicji, wały ochronne, stanowiska CKM itp.), doskonale nadają się na taką ekspozycję. Muzeum otworzyło swe podwoje dla wszystkich i ma być zaprzeczeniem tradycyjnych muzeów, gdzie nie wolno dotykać eksponatów, a zwiedzanie odbywa się w zupełnej ciszy. Nasze muzeum tętni życiem, można wejść do środka, poczuć klimat tamtych czasów, wziąć broń do ręki, posłuchać ryku silników, popatrzeć na manewry bojowe.

Muzeum zostało zarejestrowane jako obiekt muzealny przez Ministerstwo Kultury i Dziedzictwa Narodowego w 2015 r.

Organizator

Fundacja Inicjatyw Społecznych i Kulturalnych JEDYNKA,
ul. Tapicerska 13/3, 53-205 Wrocław, Marek Łaciak,
tel. 603 634 446, e-mail: biuro@jedyinka.art.pl

Dojazd

Muzeum znajduje się obok stacji kolejowej Wrocław-Osobowice i 700 m po prawej stronie za targowiskiem „Targpiast”. Dojazd autobusem MPK nr 105 z pl. Kromera lub pociągiem do stacji Wrocław-Osobowice.

Wrocław

ul. Świdnicka 28 – dziedziniec przed siedzibą TSKŻ, obok Sceny Kameralnej Teatru Polskiego – miejsce zbiórki

17 września | godz. 16.00–18.00

„Synagogi i pomniki wrocławskich Żydów” – spacer.

Prowadzenie – Tamara Włodarczyk.

Spacer będzie obejmował miejsca związane z historią Żydów, ze szczególnym uwzględnieniem synagog i miejsc pamięci (pomników, pamiątkowych tablic). Trasa będzie wiodła od ul. Świdnickiej przez ul. Łąkową, ul. Włodkowica, pl. Bohaterów Getta, pl. Solny, Rynek, ul. Kuźniczą oraz pl. Uniwersytecki. Uczestnicy spaceru zatrzymają się w miejscach, gdzie znajdują się pomniki (m.in. pomnik Bohaterów Getta) i pamiątkowe tablice poświęcone wybitnym Żydom związanym z Wrocławiem (Idzie Kamińskiej, Jakubowi i Lii Rotbaumom, Willy Cohnowi, Edycie Stein, Clarze Haber), ważnym wydarzeniom (deportacjom Żydów wrocławskich) oraz historycznym obiektom (Żydowskiemu Seminarium Teologicznemu).

Organizator

Towarzystwo Społeczno-Kulturalne Żydów w Polsce, Oddział Wrocław, ul. Mennicza 1/3, 50-057 Wrocław, Tamara Włodarczyk, tel. 607 625 091, e-mail: t.wlodarczyk@poczta.onet.eu

Dojazd

Parkingi najbliższe miejscu zbiórki – parking podziemny przy Narodowym Forum Muzyki – pl. Wolności 1, parking wielopiętrowy „Szewska Centrum” – ul. K. Wielkiego 60.

Wrocław

TVP Wrocław, ul. Karkonoska 8

10, 11, 17, 18 września | godz. 10.00, 12.00, 14.00

Zwiedzanie Studia Retrospektywnego, prezentacja dawnej aparatury rejestrującej, montażowej i emisyjnej oraz kontrolno-pomiarowej w kontekście najdawniejszych dziejów telewizji oraz archaicznych koncepcji przekazu obrazu na odległość. Wizyta w strategicznych pomieszczeniach wzbogacona opowieścią o tajemnicach dawnej i współczesnej sztuki dziennikarstwa informacyjnego, popularnonaukowego, społeczno-interwencyjnego i artystycznego.

Organizator

Telewizja Polska S.A. Oddział we Wrocławiu, ul. Karkonoska 8, 53-015 Wrocław, Piotr Kasprzycki, tel. 506 252 585, e-mail: piotr.kasprzycki@tvp.pl

Dojazd

Tramwajami nr: 2, 6, 7, 17, autobusami nr: 112, 113, 126. Parking przy budynku TVP przeznaczony jest jedynie dla samochodów osobowych. Autokary mogą parkować na obrzeżach Parku Południowego.



foto: R. Rynkiewicz

Złotoryja

Kościół pw. Narodzenia NMP, ul. Niepodległości 8

10 września | godz. 10.00–12.00

„Złotoryja sacra – świątynie, miejsca kultu, pomniki”
– wycieczka po Złotoryi.

Zbiórka przed kościołem o godz. 10.00. Prowadzenie: Roman Gorzkowski, Jarosław Jańta.

Kościół pw. św. Jadwigi Śląskiej, ul. Klasztorna 18

11 września | godz. 16.00

„Pamiętki kultu św. Jana Nepomucena na ziemi złotoryjskiej” – odczyt multimedialny oraz spacer pod pomnik św. Jana Nepomucena. Prowadzenie: Sylwia Dudek-Kokot, Roman Gorzkowski.

Kościół pw. Narodzenia NMP, ul. Niepodległości 8

17 września | godz. 16.30

„Kościół pw. Narodzenia Najświętszej Maryi Panny w Złotoryi – arcydzieło sztuki sakralnej” – odczyt multimedialny Romana Gorzkowskiego.

Organizator

Towarzystwo Miłośników Ziemi Złotoryjskiej, ul. Szkolna 1,
59-500 Złotoryja, Roman Gorzkowski, tel. 661 743 992,
e-mail: rogorz@poczta.fm

Dojazd

Dogodny dojazd od strony Wrocławia, Legnicy, Jeleniej Góry oraz Bolesławca. Parking w centrum, dla autobusów przy ul. Sportowej.



foto: J. Gruzlewski

Złoty Stok

Kopalnia Złota, Średniowieczna Osada Górnicza, ul. Złota 7

10, 17 września | godz. 9.00–16.00

Wstęp do Osady Górniczej oraz Izby Pamięci.

Zapraszamy do zwiedzania jedynej w Europie Osady Górniczej oraz do obejrzenia wspaniałej wystawy dotyczącej historii Złotego Stoku.

Organizator

Kopalnia Złota, Usługi Turystyczne „AURUM”, ul. Złota 7,
57-250 Złoty Stok, Katarzyna Cienka, tel. 74 8175574,
e-mail: biuro@kopalniazlota.pl

Dojazd

Kopalnia Złota oraz średniowieczna Osada Górnicza mieszczą się przy drodze nr 46 pomiędzy Kłodzkiem a Nysą.

Redakcja i prace wydawnicze
Agnieszka Szepetiuk-Barańska
Magdalena Wojcieszak

Projekt i opracowanie graficzne
Klaudia Maślej-Feluś

Korekta
Magdalena Wojcieszak

ISBN 978-83-65563-11-8

© Copyright by
Muzeum Narodowe we Wrocławiu, Wrocław 2016