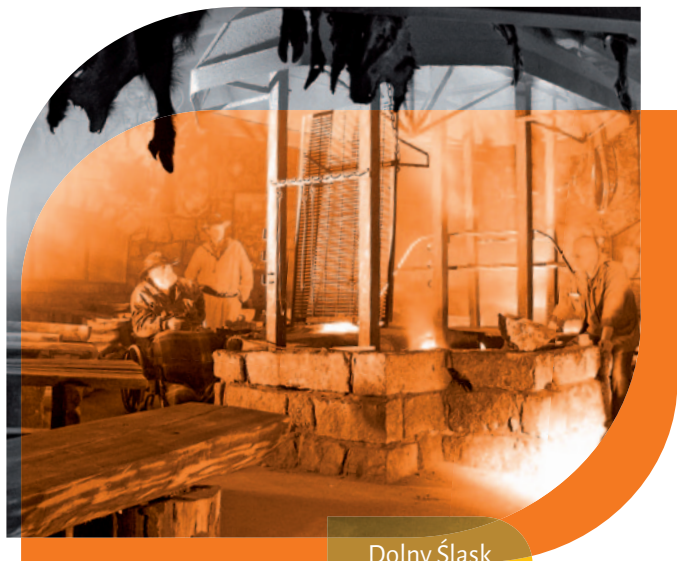


EUROPEJSKIE DNI DZIEDZICTWA W POLSCE 2014

13–14, 20–21 września 2014



Dolny Śląsk

2014

DZIEDZICTWO – ŹRÓDŁO TOŻSAMOŚCI

INFORMATOR

Europejskie Dni
Dziedzictwa
Wspólne działanie
Rady Europy
i Komisji Europejskiej



Patronat honorowy

Minister
Kultury
i Dziedzictwa
Narodowego

Ministerstwo
Kultury
i Dziedzictwa
Narodowego



Koordynator
ogólnopolski EDD



NARODOWY INSTYTUT
DZIEDZICTWA
NATIONAL HERITAGE BOARD OF POLAND

Koordynator
dolnośląski EDD



MUZEUM
NARODOWE
we Wrocławiu



MUZEUM
ETNOGRAFICZNE
we Wrocławiu
ODDZIAŁ MUZEUM NARODOWEGO

Patronat medialny



EUROPEJSKIE DNI DZIEDZICTWA W POLSCE 2014
13–14, 20–21 września 2014

Informator – Dolny Śląsk

DZIEDZICTWO – ŹRÓDŁO TOŻSAMOŚCI

www.edd.nid.pl
www.mn.wroclaw.pl
www.muzeumetnograficzne.pl
www.umwd.dolnyslask.pl

Spis treści

Bielawa	6	Nowa Ruda	37
Bierutów	9	Nowa Wieś Grodziska	37
Bolesławiec	10	Oleśnica	38
Bolków	12	Polanica-Zdrój	39
Bystrzyca Kłodzka	14	Siechnice	40
Chełmsko Śląskie	14	Stara Morawa	42
Dobroszyce	15	Stary Gierałtów	43
Duszniki-Zdrój	16	Syców	44
Dzierżoniów	17	Szklarska Poręba	46
Głogów	18	Świerzawa	49
Gorzanów	18	Uraz	50
Jaworzyna Śląska	19	Wisznia Mała	51
Jelenia Góra	20	Wleń	52
Jelenia Góra-Jagniątków	22	Wrocław	53
Kamienna Góra	23	Ziębice	72
Karpacz	24	Złotoryja	74
Kłodzko	26	Złoty Stok	74
Krzyżowa	28	Dolina Pałaców i Ogrodów	
Kudowa-Zdrój	29	Kotliny Jeleniogórskiej	76
Legnica	30	Bukowiec	78
Ludwikowice Kłodzkie	31	Jelenia Góra	80
Męcinka	31	Łomnica	81
Mojęcice	34	Pakoszków	82
Mysłakowice	35	Wojanów	83
Niemcza	36	Kraina Domów Przystupowych	84



Szanowni Państwo,

XXII edycja Europejskich Dni Dziedzictwa odbywa się pod hasłem „Dziedzictwo – źródło tożsamości”. Jest to wyjątkowa okazja do zapoznania się z materialnym i niematerialnym dziedzictwem naszego regionu. Wzajemne przenikanie się wpływów różnych kultur i narodowości czyni z Dolnego Śląska miejsce wyjątkowe, którego przeszłość nieustannie przypomina o wspólnych korzeniach kultury europejskiej.

XXII Europejskie Dni Dziedzictwa zapowiadają się niezwykle interesująco pod względem artystycznym. Liczne wystawy, koncerty, wykłady, warsztaty dla najmłodszych, spotkania z wybitnymi twórcami kultur, a przede wszystkim zwiedzanie unikatowych zabytków to największe atrakcje tegorocznego święta. Organizatorzy zaprosili również wielu znamienitych gości – wybitnych intelektualistów, naukowców i dziennikarzy, którzy wezmą udział w panelach dyskusyjnych.

Zapraszam i gorąco zachęcam do wzięcia udziału w tegorocznej edycji Europejskich Dni Dziedzictwa. Dzięki wyjątkowej formule będą Państwo mogli w aktywny sposób poznać fragment wielowiekowej historii i dziedzictwa kulturowego Dolnego Śląska.

Cezary Przybylski

Marszałek Województwa Dolnośląskiego

Bielawa

Interaktywne Centrum Poszanowania Energii, ul. Ostatnia 3

13 września - godz. 10.00–16.00

Dzień Otwarty w Interaktywnym Centrum Poszanowania Energii.

W ramach EDD udostępniony będzie obiekt Interaktywnego Centrum Poszanowania Energii, utworzony na bazie zabytkowej przepompowni wody. Jest to stacja pomp pracująca w oparciu o sprawne do dziś, unikatowe pionowe pompy z 1909 r. W ICPE realizowane są programy dydaktyczne, których celem jest edukacja ekologiczna w różnych grupach wiekowych. W ramach programu edukacyjnego w zakresie energetyki odnawialnej i poszanowania dla środowiska naturalnego można zobaczyć urządzenia przetwarzające energię oraz przeprowadzić eksperymenty. Zwiedzający, po zapoznaniu się z częścią muzealną, będą mogli skorzystać z ogrodu dydaktycznego wyposażonego w wiele instalacji i urządzeń technicznych. Będzie możliwość spędzania czasu wolnego w formie pikniku przy grillu lub ognisku (prowiąt własny gości).

Organizator: Bielawska Agencja Rozwoju Lokalnego Sp. z o.o., ul. Wolności 57, 58-260 Bielawa, Tomasz Kuleta, tel. 74 645 64 09, e-mail: icpe@barl-bielawa.pl

Dojazd: Z pl. Wolności (centrum Bielawy) jedziemy w kierunku zachodnim ul. Bankową. Za przejazdem w lewo ul. Sportową do końca. Po minięciu stadionu KS Bielawianka po ok. 500 m skręcamy w lewo na mostek, za ok. 100 m jest parking przy ICPE.

Współrzędne GPS dla ICPE:
50°41'16,60" N; 16°35'39,38" E



for. A. Siódmak



for. A. Siódmak

Bielawa

Miejska Biblioteka Publiczna, ul. Piastowska 19 c, 19 b (muzeum)

13 września - godz. 16.00

Otwarcie wystawy znaczków turystycznych (muzeum). Mikroregion Gór Sowich od zawsze był związany z turystyką. Wystawa prezentuje zbiory znaczków turystycznych oraz harcerskich – pamiątek z różnych miejsc Gór Sowich. Wystawę można zwiedzać w dniach 14–21 września w godz. 10.00–15.00.



fol. Archiwum MBP w Bielawie

15 września - godz. 17.00

Otwarcie wystawy „Tkacze” z Muzeum Miejskiego „Dom Gerharta Hauptmanna” w Jagniątkowie. Wystawa wyjątkowa, promująca niematerialne dziedzictwo kulturowe, bezpośrednio związana z Bielawą, jej historią oraz kulturą. Wystawa ma na celu zapoznanie mieszkańców miasta oraz wszystkich przyjezdnych gości z wydarzeniami rozgrywanymi się w Bielawie w 1844 r. Wystawę można zwiedzać w dniach 16–21 września w godz. 10.00–15.00 (muzeum).

18 września - godz. 17.00

Promocja publikacji „Sudecka poezja i proza X. Bielawa. Lekcja historii na murze”.

Organizator: Miejska Biblioteka Publiczna, ul. Piastowska 19 C, 58-260 Bielawa, Urszula Ubych, Anna Węclewska, tel. 74 645 09 68, 535 880 585, e-mail: mbp.bielawa@gmail.com

Dojazd: Między pl. Wolności a pl. Kościelnym, główna droga.

Bierutów

Dom Ziemi Bierutowskiej, ul. Przyjaciół Żołnierza 14 A

20–21 września - godz. 15.00–18.00

Wystawa „Piastowie”. Prelekcja o Piastach w Bierutowie. Występ zespołu muzycznego „Biermixstyle” – muzyczne poszukiwania źródeł tożsamości. Konkurs plastyczny dla dzieci i młodzieży pod hasłem „Ja i moje miasto”.

Organizator: Stowarzyszenie Miłośników Ziemi Bierutowskiej Europa – Przyszłość, ul. Przyjaciół Żołnierza 14 A, 56-420 Bierutów, Ewa Powązka, Andrzej Woźniak, tel. 663 760 335, e-mail: ewapow@interia.pl

Dojazd: Trasa Wrocław–Oleśnica–Bierutów.

Bolesławiec

Bolesławiecki Ośrodek Kultury – Międzynarodowe Centrum Ceramiki, sala konferencyjna, pl. Piłsudskiego 1C

18 września - godz. 10.00

„Pięć wieków wodociągów i kanalizacji w Bolesławcu” – konferencja.

Promocja książki autorstwa Anny Bober-Tubaj i Agaty Bojanowskiej „Pięć wieków wodociągów i kanalizacji w Bolesławcu”.

Organizator: Muzeum Ceramiki w Bolesławcu, ul. Kutuzowa 14, 59-700 Bolesławiec; Przedsiębiorstwo Wodociągów i Kanalizacji Sp. z o.o., ul. Łasicka 17, 59-700 Bolesławiec; Agata Bojanowska, tel. 75 644 22 00, e-mail: poczta@muzeum.boleslawiec.net; a.bojanowska@muzeum.boleslawiec.net

Dojazd: Centrum miasta. Parking płatny przed budynkiem Bolesławieckiego Ośrodka Kultury – Międzynarodowego Centrum Ceramiki.

1

fot. 1. Przepompownia ścieków przy ul. Dolne Młyny (obecnie Baza Sprzętu i Transportu PWiK), widokówka, pocz. XX w., zbiory Muzeum Ceramiki w Bolesławcu
fot. 2. Przepompownia ścieków przy ul. Dolne Młyny (obecnie Baza Sprzętu i Transportu PWiK), widok współczesny, fot. PWiK w Bolesławcu Sp. z o.o.



2

Bolków

Muzeum Zamek w Bolkowie, ul. Zamkowa 1

13 września · godz. 12.00–17.00

XVII-wieczny piknik historyczny.

Impreza plenerowa organizowana przez Muzeum Zamek Bolków, Wolną Kompanię Sarmacką oraz historyczne bractwa rycerskie, której celem jest podkreślenie wielokulturowej tożsamości Śląska i ukształtowanie się jego tradycji na styku trzech kultur: polskiej, niemieckiej oraz czeskiej. W serii warsztatów i inscenizacji zostanie przybliżone wspólne dziedzictwo kulturowe, militarne i gospodarcze Śląska.

13–14 września

Zwiedzanie zamku.

Organizator: Muzeum Zamek w Bolkowie, Oddział Muzeum Karkonoskiego w Jeleniej Górze, ul. Zamkowa 1, 59-420 Bolków, Adam Łaciuk – kierownik, tel. 75 741 32 97, e-mail: kustosz@zamek-bolkow.info.pl

Dojazd: Możliwość zaparkowania na parkingu pod zamkiem, ul. Bolka 14.



Bystrzyca Kłodzka

**Biblioteka Publiczna Miasta i Gminy Bystrzyca Kłodzka,
Podziemia Biblioteczne, pl. Wolności 16**

13 września · godz. 10.00

Dziedzictwo materialne i niematerialne Bystrzycy Kłodzkiej. Związek kultury i historii z wodą. Ekspozycja w Podziemiach Bibliotecznych.

Organizator: Biblioteka Publiczna Miasta i Gminy Bystrzyca Kłodzka, pl. Wolności 16, 57-500 Bystrzyca Kłodzka, Robert Duma – dyrektor, tel. 74 811 14 47, e-mail: bibbystrzyca@wp.pl

Dojazd: Centrum miasta przy Rynku.

Chełmsko Śląskie

Zespół 12 Apostołów, ul. Sąddecka 15

20–21 września · godz. 11.00–16.00

„Od posiania do utkania” – warsztaty tkackie (ok. 30 min dla 15 osób). Możliwość przeprowadzenia warsztatów dla 4 grup dziennie. Konieczność wcześniejszej rezerwacji miejsc.

Organizator: Stowarzyszenie na Rzecz Rozwoju Chełmska Śląskiego „Tkacze Śląscy”, ul. Sąddecka 15, 58-407 Chełmsko Śląskie, Teresa Sobala, tel. 609 169 191, e-mail: teresasobala@tlen.pl

Dojazd: Droga nr 5 do Lubawki, skręt za „Gambitem” w lewo do Chełmska Śląskiego.



for. T.Sobala

Dobroszyce

Pałac Dobroszyce, ul. Wojska Polskiego 25

20–21 września · godz. 12.00–17.00

Wystawa starych pocztówek i fotografii ze zbiorów prywatnych mieszkańców gminy Dobroszyce (z inicjatywy mieszkańców). Zwiedzanie zamku z kustoszem. Quest – Wyprawa Odkrywców „Dzieje zamku w Dobroszycach”. Jarmark produktów regionalnych, a ponadto: warsztaty rękodzielnicze, gry i zabawy plebejskie, konkursy, loteria fantowa (każdy los wygrywa!).

Organizator: Fundacja Partnerstwo Jadwiga, ul. Wojska Polskiego 25, 56-410 Dobroszyce, Adam Traczyk, tel. 71 314 14 85, e-mail: fundacja@jadwiga.eu

Dojazd: Droga nr 340, w miejscowości Dobroszyce kierować się na Siekierowice.



for. P. Sopusch



Duszniki-Zdrój

Muzeum Papiernictwa – Zabytkowy Młyn Papierniczy, ul. Kłodzka 42

14 września · godz. 11.00

„Młyny i koła wodne jako jeden z głównych czynników urbanizacji na Śląsku. Wybrane przykłady” – wykład prof. Rafała Eysymonta z Instytutu Historii Sztuki Uniwersytetu Wrocławskiego.

Czerpanie papieru – nieodłączna atrakcja dla gości...

Organizator: Muzeum Papiernictwa w Dusznikach-Zdroju, ul. Kłodzka 42, 57-340 Duszniki-Zdrój, Dagmara Kacperowska, tel. 74 862 74 15, e-mail: dkacpero@muzpap.pl

Dojazd: Młyn Papierniczy znajduje się przy głównej trasie relacji Wrocław–Praga (nr 8). Można zaparkować po przeciwnej stronie muzeum.

Dzierżoniów

Muzeum Miejskie Dzierżoniowa, ul. Świdnicka 30

20 września · godz. 12.00

„Genealogia dla wszystkich – jak zacząć przygodę z genealogią” – wykład Grzegorza Mendiły, prezesa Śląskiego Towarzystwa Genealogicznego.

21 września · godz. 15.00

„Moje drzewo genealogiczne” – warsztaty dla dzieci.

Organizator: Muzeum Miejskie Dzierżoniowa, Towarzystwo Miłośników Dzierżoniowa, ul. Świdnicka 30, 58-200 Dzierżoniów, Henryk Smolny – dyrektor, tel. 74 646 46 61, e-mail: dyrektor@mmdz.pl

Dojazd: Z centrum miasta wyjazd w kierunku Świdnicy.



fol. J. Kachel

Głogów

Muzeum Archeologiczno-Historyczne, Brama Brzostowska 1

19 września · godz. 10.00, 12.00, 14.00

„Wydrukowano w Głogowie. 300 lat głogowskiego drukarstwa” – zwiedzanie z autorem scenariusza wystawy. Konieczność wcześniejszej rezerwacji miejsc.

13–14, 20–21 września · godz. 10.00–17.00

Zwiedzanie sal wystawowych.

Organizator: Muzeum Archeologiczno-Historyczne w Głogowie, ul. Brama Brzostowska 1, 67-200 Głogów, Anna Wawryszewicz, tel. 76 834 10 81 w. 43, e-mail: anna.wawryszewicz@muzeum.glogow.pl

Dojazd: Od strony Wrocławia i Legnicy kierunek Leszno, parking od strony ul. Zamkowej.

Gorzanów

Towarzystwo Miłośników Gorzanowa, ul. Kłodzka 8

21 września · godz. 12.00

„Gorzanowskie dziedzictwo – źródło tożsamości”. Wystawa i ekspozycja związana z bogatą przeszłością kulturową miejscowości.

Organizator: Towarzystwo Miłośników Gorzanowa, ul. Kłodzka 8, 57-521 Gorzanów, Robert Duma, tel. 607 799 271, e-mail: tmg.gorzanow@wp.pl

Dojazd: Środek Ziemi Kłodzkiej, przy międzynarodowej trasie na Wiedeń, między Kłodzkiem a Bystrzą Kłodzką.

Jaworzyna Śląska

Muzeum Przemysłu i Kolejnictwa na Śląsku, ul. Towarowa 4

19 września · godz. 16.00–18.00

Jaworzyna Śląska – kolejowe dziedzictwo.

Jesienią 1843 r. przedstawiciele Towarzystwa Kolei Wrocławsko-Świdnicko-Świebodzkiej, władz i administracji lokalnej dokonują uroczystego otwarcia linii kolejowej Wrocław-Świebodzice. W 1844 r., dzięki powstaniu linii kolejowej do Świdnicy, powstaje pierwszy na Śląsku węzeł kolejowy. W ciągu następnych kilku lat niewielka osada, niemająca nawet odrębności administracyjnej, rozrasta się i ok. 1860 r. ma już przeszło 3000 mieszkańców. Przez ponad 100 lat kolej (najpierw pruska, potem polska) jest największym i najważniejszym pracodawcą w mieście, mimowolnym animatorem jego życia społecznego. Do udziału w prezentacji „Kolej – dziedzictwo Jaworzyny Śląskiej” zapraszamy zarówno mieszkańców Jaworzyny Śląskiej, jak i osoby spoza naszego regionu. W trakcie wydarzenia zaprezentowany będzie rozwój jaworzyńskiego węzła i jego wpływ na życie mieszkańców zarówno tych przed-, jak i powojennych.

Organizator: Muzeum Przemysłu i Kolejnictwa na Śląsku, ul. Towarowa 4, 58-140 Jaworzyna Śląska, Maciej M. Mądry, tel. 534 401 666, e-mail: maciej.madry@muzeumtechniki.pl

Dojazd: Z Wrocławia autostradą A4 kierunek Jelenia Góra, za wsią Osiek zjazd w kierunku Żarów-Jaworzyna Śląska. Ze Świdnicy w stronę Wałbrzycha zjazd w Jaworniku.



for. P. Białow

Jelenia Góra

Muzeum Przyrodnicze, ul. Cieplicka 11 A

13 września · godz. 9.00–16.00

Od godz. 12.00 „Cieplickie źródło – dziedzictwo i tożsamość” – cykl prelekcji na temat ciepłych źródeł i historii uzdrowiska.

Muzeum jest dawną prepozyturą klasztoru cysterskiego w Krzeszowie, który w latach 1403–1810 zajmował się uzdrowiskiem Cieplice.

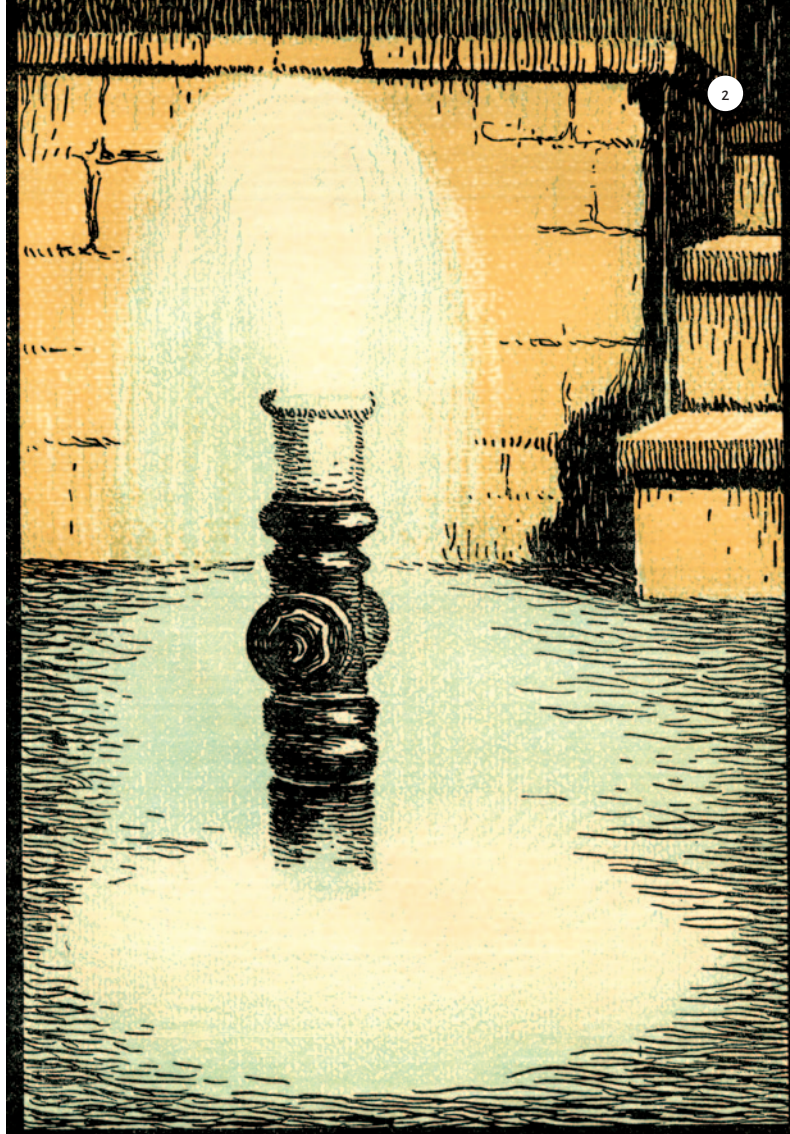
Organizator: Muzeum Przyrodnicze w Jeleniej Górze, ul. Cieplicka 11 A, 58-560 Jelenia Góra, Aleksandra Nowak-Odelga, tel. 75 755 15 06, e-mail: ola@muzeum-cieplice.pl

Dojazd: Z Jeleniej Góry do Cieplic (centrum); zespół pocysterski (przy kościele katolickim św. Jana Chrzciciela).



fol. 1. Grafika kolorowana z II poł. XIX w. przedstawiająca główny plac uzdrowiska Cieplice. Na pierwszym planie u dołu Basen Wielki, na lewo Basen Mały.

fol. 2. Grafika kolorowana z II poł. XIX w. przedstawiająca cieplickie źródło termalne w Basenie Wielkim.



Jelenia Góra-Jagniątków

Muzeum Miejskie „Dom Gerharta Hauptmanna”, ul. Michałowicka 32

14 września - godz. 16.00

Otwarcie wystawy „Kościoły Pokoju” oraz prelekcja Henryka Dumina.



1

fot. 1. Wnętrze Muzeum Miejskiego „Dom Gerharta Hauptmanna” w Jeleniej Górze-Jagniątkowie – Hala Rajska wraz z polichromią namalowaną w 1922 r. przez Johanna Maximiliana Avenarius. Malowidła przedstawiają motywy biblijne i książkowe z dzieł Gerharta Hauptmanna



Wystawa poświęcona Kościołom Pokoju, które pozostają ponadczasowym przekazem świadczącym o determinacji i sile ducha. Są kluczowym dowodem zapoczątkowanych przemian społeczno-religijnych, które przez swój pluralizm religijny oddziaływały także na inne kraje europejskie. Ekspozycja podkreśla wagę ponadczasowego przesłania oraz dziedzictwo kulturowe Europy.

Organizator: Muzeum Miejskie „Dom Gerharta Hauptmanna”, ul. Michałowicka 32, 58-570 Jelenia Góra, Julita Izabela Zaprucka – dyrektor, tel. 75 755 32 86, faks 75 755 63 95, e-mail: kontakt@muzeum-dgh.pl

Dojazd: W Jeleniej Górze należy kierować się na dzielnicę Sobieszów, a następnie na Jagniątków. W Sobieszowie należy skręcić w kierunku Jagniątkowa zgodnie z drogowskazem. Na drodze umieszczone są również znaki prowadzące do muzeum. Istnieje także możliwość dojazdu autobusem miejskim linii nr 15.

Kamienna Góra

Muzeum Tkactwa, pl. Wolności 11

13–14, 20–21 września - godz. 10.00–14.00

Pokaz obróbki lnu, tkania oraz zdobienia tkanin.

Rzemiosło tkackie przez wieki dawało utrzymanie ludności w tej części Dolnego Śląska. Było najbardziej rozwinięte i wykonywane od pokoleń przez całą rodzinę. W naszych zbiorach mamy najwięcej sprzętów tkackich na Dolnym Śląsku.

Organizator: Muzeum Tkactwa w Kamiennej Górze, pl. Wolności 11, 58-400 Kamienna Góra, Małgorzata Ogonowska, tel. 75 744 22 75, e-mail: tkactwo@muzeumtkactwa.pl

Dojazd: Kierunek Kamienna Góra, Lubawka. W mieście na światłach prosto w kierunku Intermarkie, ul. Spacerowa (duży parking blisko muzeum).

Karpacz

Galeria Produktu Lokalnego „Skarbiec Ducha Gór”, ul. Konstytucji 3 maja 25

13–14, 20–21 września · godz. 10.00–14.00

Wystawa dotycząca źródeł dziedzictwa kulinarnego, rzemieślniczego i artystycznego regionu Karkonoszy oraz Kotliny Jeleniogórskiej. Odwiedzający będą mogli zapoznać się z następującymi tradycjami: tkactwo, haft krzyżykowy, piernikarstwo, szklarstwo, rzeźba, przetwory domowe. Proponujemy także spotkanie z „tradycyjną żywą sztuką”, a może raczej ze... sztuką na żywo! Będzie można zobaczyć lokalnego twórcę przy pracy, „podglądając” technikę wytwarzania lokalnych produktów rzemieślniczych.

Organizator: LGD Partnerstwo Ducha Gór, ul. Konstytucji 3 maja 25, 58-540 Karpacz, Anna Gomułka, tel. 756 442 165, e-mail: sekretariat@duchgor.org

Dojazd: Obiekt znajduje się w Karpaczu Dolnym, w sąsiedztwie budynku Poczty Polskiej. Naprzeciwko obiektu znajduje się bezpłatny parking.



foto: A. Judkowiak



foto: Z. Kulik

Muzeum Sportu i Turystyki, ul. Kopernika 2

20 września · godz. 17.00

„Woda – dar czy żywioł” – wykład dra Zbigniewa Piepiory, Uniwersytet Przyrodniczy we Wrocławiu.

Woda od początku istnienia ludzkości była dla niej darem. Rzeki były siedliskami ryb i stanowiły dogodny środek transportu. Ludzie zakładali swoje siedziby wzdłuż rzek, które nawadniały ich uprawy. Często życie było uzależnione także od powodzi, które umożliwiały nawadnianie gleby i oczyszczały rzeki, ale były przede wszystkim groźnym żywiołem.

Konieczność wcześniejszej rezerwacji miejsc.

Organizator: Muzeum Sportu i Turystyki w Karpaczu, ul. Kopernika 2, Zbigniew Kulik – dyrektor, tel. 75 761 96 52, e-mail: muzeumsportu@dolnyslask.pl

Kłodzko

Muzeum Ziemi Kłodzkiej, ul. Ignacego Łukasiewicza 4

20 września · godz. 17.00

Otwarcie wystawy „Śląsk w kartografii XV–XVIII w.” przygotowanej przez Haus Schlesien z Königswinter oraz prelekcja wraz z pokazem multimedialnym znanego niemieckiego kolekcjonera i znawcy śląskiej kartografii Manfreda Spaty na temat znaczenia dla śląskiej historii i kultury pierwszej mapy Śląska z 1561 r., wykonanej przez Martina Helwiga i służącej przez prawie 200 lat innym kartografom za wzór do sporządzania kolejnych map tego regionu.

Organizator: Muzeum Ziemi Kłodzkiej w Kłodzku, ul. Ignacego Łukasiewicza 4, 57-300 Kłodzko, Krzysztof Miskiewicz, tel. 74 867 35 70, 74 867 38 95, e-mail: dno@muzeum.klodzko.pl

Dojazd: Muzeum Ziemi Kłodzkiej położone jest w centrum miasta.



fot. T. Gmerek

fot. 1. Dziedziniec Muzeum Ziemi Kłodzkiej

fot. 2. Mapa Śląska Martina Helwiga z 1561 r. w opracowaniu W. J. Blaeu'a, Amsterdam, 1647 r.





Krzyżowa

Zespół Pałacowo-Parkowy Fundacji „Krzyżowa” dla Porozumienia Europejskiego, Krzyżowa 7

13–14 września · godz. 12.00, 14.00, 16.00

Feldmarszałek Helmuth Karl Bernhard von Moltke, który kupił majątek w Krzyżowej w 1867 r., był słynnym strategiem i wyjątkowo uhonorowanym generałem. Przez długie lata to właśnie on był najsłynniejszym członkiem rodziny i jego postać miała duży wpływ na następne pokolenia, również na jego prabratanka Helmutha Jamesa von Moltke, założyciela grupy opozycyjnej „Krag z Krzyżowej”, która należała do niemieckiego ruchu oporu przeciw nazistowskiemu rządowi w Niemczech. Jednak jeszcze większy wpływ na Helmutha Jamesa von Moltke wywarła jego liberalna matka, Dorothy, z pochodzenia Brytyjka, urodzona w południowej Afryce.

Zapraszamy do Krzyżowej na godzinne oprowadzenie na temat historii miejsca i osoby Helmutha Jamesa von Moltke.



foto: M. Kretschmann

Organizator: Fundacja „Krzyżowa” dla Porozumienia Europejskiego, Krzyżowa 7, 58-112 Grodziszczce, Dominik Kretschmann, tel. 74 850 02 51, 797 993 693, e-mail: d.kretschmann@krzyzowa.org.pl

Dojazd: Droga nr 382 Świdnica–Dzierżoniów, między miejscowościami Boleścín i Grodziszczce skręcić w al. Czereśniową (asfaltowa droga gminna), z niej w prawo i po 500 m po lewej stronie znajduje się parking.

Kudowa-Zdrój

Muzeum Kultury Ludowej Podgórze Sudeckiego, ul. Pstrążna 14

13 września · godz. 14.00–15.00

„Mieszkańcy Ziemi Kłodzkiej po 1945 r.” – prelekcja etnologa w izbie kresowej w Zajeździe z Szalejowa Dolnego.

Degustacja chleba pieczonego w muzeum wg tradycyjnej miejscowej receptury.

Organizator: Muzeum Kultury Ludowej Podgórze Sudeckiego w Kudowie-Zdroju, ul. Pstrążna 14, 57-350 Kudowa-Zdrój, Krzysztof Chilarski, tel. 74 866 28 43, e-mail: skansen@kudowa.pl

Dojazd: 8 km od centrum miasta. Parking bezpłatny.



źródło: www.skansen.kudowa.pl

Legnica

Muzeum Miedzi, ul. Partyzantów 3

13–14, 20–21 września · godz. 10.00–19.00 (sobota); 12.00–18.00 (niedziela)

„Szlachta na Śląsku w średniowieczu i czasach nowożytnych” – wystawa przedstawia życie codzienne szlachty śląskiej, jej stosunek do religii, edukacji i rozrywkę. Zagadnienia związane z ksiądzkami, posiadłościami szlacheckimi, powinnościami szlachty wobec panów terytorialnych i przedstawicieli własnego stanu.

Organizator: Muzeum Miedzi w Legnicy, ul. Partyzantów 3, 59-220 Legnica, Barbara Sulowska, tel. 76 862 02 89, e-mail: oswiata@muzeum-miedzi.art.pl

Dojazd: Centrum miasta, Rynek.



1
fot. 1. Statek paradny na Odrze ksiądzki von der Pfalz-Neuburg, ok. 1706 r. Miedzior, Johann Oertel. Własność Muzeum Narodowego we Wrocławiu

Ludwikowice Kłodzkie

Biblioteka Publiczna w Centrum Kultury Gminy Nowa Ruda,
ul. Fabryczna 2

19 września · godz. 17.00

„Moje korzenie” – wystawa fotografii ważnych miejsc i wydarzeń z życia mieszkańców gminy Nowa Ruda.

Chcemy pokazać, jak mocne jest poczucie przynależności mieszkańców do własnej społeczności oraz jak mocną więź tworzą oni z tradycją i rodziną.

Organizator: Centrum Kultury Gminy Nowa Ruda, ul. Fabryczna 2, 57-450 Ludwikowice Kłodzkie, Urszula Poźniak, tel. 74 871 65 28, e-mail: bibliotekagmnwaruda@poczta.fm

Dojazd: Ludwikowice Kłodzkie znajdują się na trasie Kłodzko–Wałbrzych przy drodze wojewódzkiej nr 381.

Męcinka

Park Krajobrazowy „Chełmy”

14 września · godz. 13.00–18.00

„Skarb Lasu Mnichów” – Dziedzictwo Szarych Zakonników.

godz. 13.00 – Spotkanie w kościele pw. św. Andrzeja Apostoła. Możliwość zapoznania się z dziedzictwem cysterskim dotyczącym regionu.

godz. 13.15 – Wspólna wędrowka – pielgrzymowanie Szlakiem Cysterskim.

godz. 14.00 – Nabożeństwo drogi krzyżowej (kapliczki z 1740 r.).

godz. 15.00 – Spotkanie na szczycie góry Górzec zakończone Eucharystią.

godz. 16.00–18.00 – Rodzinny piknik u podnóża góry przy sztolni „Rudolf”.



fol. K. Suhecka



Spotkanie, które odbywa się na Szlaku Cysterskim, swoją tradycją sięga XVIII w. W tym czasie (1740 r.) na górze Górzec mnisi zbudowali stację drogi krzyżowej. Wolno stojące kapliczki wykonane z piaskowca w malowniczy sposób okalają wzniesienie góry, prowadząc na szczyt. Położenie w tajemniczym Parku Krajo-
brazowym „Chełmy” dodaje im uroku.

W tym miejscu historia łączy się z teraźniejszością – to, co dawne, z codziennością. Jest to także doskonałe miejsce do refleksji i skupienia oraz nabrania sił i odpoczynku od zgiełku i wrzawy wielkich miast. Głęboko wpisana tradycja spotkania w tym miejscu przetrwała wśród ludności niemieckiej zamieszkującej te tereny przed II wojną światową. Obecni mieszkańcy przejęli tę tradycję, pielęgnując ją i kultywując.

Z pozoru zwyczajne wzniesienie położone niedaleko miejscowości wydaje się tak bardzo wpisane w codzienne życie, że nie budzi emocji, jednak kryje w sobie wiele tajemnic. Jest to bowiem zapis historii i niezwykłych wydarzeń związanych z cystersami, pozostałość wielkiego dziedzictwa, które wpływa na tożsamość

mieszkających na tym terenie ludzi. Cystersi zaproszeni na Ziemię Dolnośląską przynieśli tu cywilizację i kulturę europejską, zmieniając nieużytki w uprawne pola, zakładając stawy hodowlane i grangie. Rada Europy, powołując do istnienia Szlak Cysterski w 1990 r., chciała, aby oprócz wartości materialnych, jakimi są monumentalne opactwa, idea ta niesła przesłanie wspólnych wartości, które leżą u podstaw Europy. Podczas corocznych spotkań udaje się nam przekazać te treści, budując poczucie własnej tożsamości we wspólnej rodzinie narodów europejskich. Z miejscem tym związane są legendy, jak choćby ta, która mówi, że na tej górze ukazuje się „Biała Dama”, za którą podąża wąż, trzymając w pysku złoty klucz. Jeżeli znajdzie się śmiałek, który pokona lęk, aby spotkać się ze zjawą i odebrać klucz, otrzyma w nagrodę ukryty skarb. Mieszkańcy okolicznych miejscowości wierzą także, że to miejsce ochrania ich przed klęskami żywiołowymi, dając bezpieczne schronienie. Miejsce to związane jest też z eksploatacją złóż. W pobliskim Jeżykowie pozostało sporo sztolni, w których wydobywano złoto. U podnóża góry Górzec znajduje się sztolnia „Rudolf”, w której wydobywano rudę żelaza. Trasą tą przebiega tzw. szlak kopaczy. Warto wspomnieć, że wyjątkowość tego miejsca została zauważona przez Urząd Marszałkowski, który w ramach realizacji projektu „Południowo-zachodni Szlak Cysterski” postanowił oznakować to miejsce. Kałwaria, jak nazywana jest góra Górzec, stała się też symbolicznym środkiem szlaku między Lubiążem a Krzeszowem. Uroczystego odsłonięcia kamienia milowego wyznaczającego środek dokonał Marszałek Sejmiku Rzeczypospolitej Polskiej. Regularne spotkania na Szlaku Cysterskim odbywają się już od ponad 30 lat. Ich charakter ma wymiar ponadregionalny i jest wpisany w tradycję mieszkającej tu społeczności.

Organizator: Parafia Rzymskokatolicka pw. św. Andrzeja Apostoła w Męcince, Męcinka 27, 59-424 Męcinka, ks. Marek Kluwak, tel. 608 670 820, e-mail: mklukaw@gmail.com

Dojazd: Z Wrocławia trasa wynosi około 90 km (przewidywany czas dojazdu 1 godz. 12 min). Należy kierować się autostradą A4 w kierunku Legnicy, zjeżdżając zjazdem na Jawor. Z Jawora drogą 363 w kierunku Złotoryi.

Mojęcice

Dwór Mojęcice, ul. Główna 5

13–14, 20–21 września · godz. 10.00–18.00

Wystawa „Mojęcice – moje miejsce. Tradycja, historia, tożsamość” będąca świadectwem wielokulturowości wsi dolnośląskiej subregionu wołowskiego została zorganizowana w obrębie zabudowań folwarcznych renesansowego dworku w Mojęcicach. W ramach wystawy przygotowano przede wszystkim ekspozycje dokumentów źródłowych pozyskanych od powojennych osadników, a także zaaranżowano izbę mieszkalną z autentycznym wyposażeniem z początku XX w., warsztaty zanikających zawodów, dawne maszyny i narzędzia rolnicze.

Organizator: Stowarzyszenie Miłośników Mojęcic „Dwór Mojęcice”, ul. Główna 5, 56-100 Mojęcice, Waclaw Kwiek – prezes stowarzyszenia, tel. 501 578 840, e-mail: w.kwiek@dwormojecice.pl

Dojazd: Dwór Mojęcice położony jest przy ul. Główniej w Mojęcicach, zjazd z drogi wojewódzkiej nr 338, ok. 5 km od Wołowa w kierunku Lubiąża.



Mysłakowice

Gminny Ośrodek Kultury, ul. Daszyńskiego 29

13 września · godz. 12.00–16.00

„Karkonoskie źródła – dziedzictwo historii” – wystawa.

Wystawa opisuje historię i tradycję związaną z wodą, jej wpływ na rozwój wsi i rozkwit przemysłu. Fotografie i stare ryciny prezentują mosty, młyny oraz fabryki dawniej i dziś.

Woda na naszych terenach odegrała ogromną rolę nie tylko dla osadnictwa i życia ludności, ale również dla rozwoju przemysłu. Dzięki rzekom powstały na terenach Mysłakowic papiernie, z których niektóre istnieją do dziś, zapewniając pracę wielu ludziom. Fabryki papieru rozwijały się zarówno pod względem ekonomicznym, jak i gospodarczym. Rzeki i koryta wodne licznie występujące w gminie Mysłakowice i miejscowościach ościennych przyczyniły się do wybudowania wielu mostów umożliwiających funkcjonowanie i życie społeczności wiejskich. Usprawniały one transport towarów, zbliżały odległości poszczególnych miejscowości. Historycznym dziedzictwem, do którego przyczyniła się woda, są młyny licznie występujące w całej gminie.

Organizator: Gminny Ośrodek Kultury w Mysłakowicach, ul. Daszyńskiego 29, 58-533 Mysłakowice, Grzegorz Truchanowicz – dyrektor, Magdalena Chmieleńska-Rozenek – specjalista ds. promocji, tel. 75 713 12 98, e-mail: gokmysl@poczta.onet.pl, projekty.gok@poczta.onet.pl

Dojazd: Jadąc autostradą A4, należy kierować się na Strzegom, następnie Bolków i Kaczorów. Można dojechać autobusem PKS „Tour” Jelenia Góra – odjazdy z Dworca Głównego we Wrocławiu. Dokładny plan godzin odjazdów do Jeleniej Góry znajduje się na stronie internetowej: www.pksjgora.pl



fol. 1. Szpital joannitów, 1860 r.

Niemcza

Uroczysko Siedmiu Stawów Luxury Hotel – odrestaurowany zamek, Gola Dzierżoniowska 21

13 września · godz. 10.00–13.00

„Dziedzictwo Tysiąclecia – źródłem tożsamości Niemczy” – konferencja popularnonaukowa.

„Dziedzictwo zabytków archeologii w Niemczy” – dr Aleksandra Pankiewicz, Instytut Archeologii Uniwersytetu Wrocławskiego.

„Znaczenie obrony Niemczy 1017 r. w dziejach Polski i Europy” – dr hab. Stanisław Rosik, Instytut Historyczny Uniwersytetu Wrocławskiego.

„Dziedzictwo przeszłości a współczesna społeczność lokalna Niemczy” – prof. dr hab. Grzegorz Strauchold, Instytut Historyczny Uniwersytetu Wrocławskiego.

Ponadto: prezentacja dziejów renowacji zamku w Goli Dzierżoniowskiej, uroczystość wręczenia pamiątkowych kalendarzy „Tysiącletnia Niemcza”, spacer po parku zamkowym.

Organizator: Towarzystwo Miłośników Niemczy i Ziemi Niemczańskiej, ul. Bolesława Chrobrego 3, 58-230 Niemcza, Renata Kukuła, tel. 887 078 688, e-mail: r.kolega@um.niemcza.pl

Dojazd: Z Wrocławia drogą krajową nr 8 w kierunku Kłodzka. Przed Niemczą, za Wilkowem Wielkim zjazd w prawo w kierunku Kietlina.



Nowa Ruda

Muzeum Wittiga, ul. Słupiecka 42

13 września · godz. 17.00

„Zabytki techniki wodnej Nowej Rudy” – Teresa Bazała, wykład. Wystawa fotografii o tej samej tematyce prezentującej prace z konkursu dla młodzieży. Wręczenie nagród.

Organizator: Fundacja Odnowy Ziemi Noworudzkiej, ul. Strzelecka 2a, 57-400 Nowa Ruda, Teresa Bazała, tel. 509 100 183, e-mail: t.bazala@onet.pl

Dojazd: Z Kłodzka trasą na Wałbrzych do dzielnicy Słupiec. Z Wałbrzycha w kierunku Kłodzka – zjazd w dzielnicy Słupiec.

Nowa Wieś Grodziska

Nowa Wieś Grodziska 45 A – świetlica wiejska

15–19 września · godz. 13.00–16.30

„Gmina Pielgrzymka wczoraj i dziś” – wystawa nawiązująca do korzeni pierwszych osadników naszych ziem. Ekspozycja pamiątek rodzinnych, zdjęć, przedmiotów codziennego użytku, unikatowych dokumentów.

Pokaz filmu „Zatrzymane chwile” oraz zaprezentowanie publikacji „Zatrzymane chwile”, „Zachowane tradycje” zawierających wspomnienia najstarszych mieszkańców naszej gminy. Wystawa przez pryzmat historii nawiązuje także do czasów współczesnych i obecnych osiągnięć mieszkańców.

Organizator: Gminny Ośrodek Kultury, Sportu i Rekreacji w Pielgrzymce, Pielgrzymka 109, 59-524 Pielgrzymka, Sebastian Dębicki, Małgorzata Semeniuk, tel. 76 877 51 24, e-mail: gbp11@wp.pl

Dojazd: Miejscowość w gminie Pielgrzymka w powiecie złotoryjskim.

Oleśnica

Biblioteka Publiczna
im. Mikołaja Reja, ul. Reja 10

20 września · godz. 18.00

Pamiętniki pierwszych oleśnickich osadników. Wykład dr Anny Kurpiel – dodatkowe informacje na stronie internetowej: www.muzeum.olesnica.pl, www.biblio.olesnica.pl

Organizator: Oleśnicki Dom Spotkań z Historią, ul. Bociana 11, 56-400 Oleśnica, Ewa Mielcarek, tel. 71 716 52 10, e-mail: ewa.mielcarek@muzeum.olesnica.pl

Dojazd: Trasa Wrocław–Warszawa. Ze starej trasy nr 8 (ul. Wojska Polskiego) należy skręcić w ul. Skłodowskiej i jechać prosto. Pod biblioteką znajduje się bezpłatny parking.



foto: D. Mol

Oleśnicki Dom Spotkań z Historią, ul. Bociana 11

20 września · godz. 11.30

„Bogactwo różnorodności, czyli o związkach oleśnickich wspólnot religijnych z książką” – warsztaty dla dzieci. Prowadzi Monika Jaremków.

20 września · godz. 11.30–13.00; 13.30–15.00

Spacer wzdłuż rzeki Oleśnicy. Prowadzi Krzysztof Misterowicz (zbiórka przed ODSzH). Szczegóły na stronie internetowej: www.muzeum.olesnica.pl

Konieczność wcześniejszej rezerwacji miejsc.

Organizator: Oleśnicki Dom Spotkań z Historią, ul. Bociana 11, 56-400 Oleśnica, Ewa Mielcarek, tel. 71 716 52 23, e-mail: ewa.mielcarek@muzeum.olesnica.pl

Dojazd: Na trasie Wrocław–Warszawa. Dom Spotkań znajduje się w centrum miasta, w sąsiedztwie Bazyliki Mniejszej i Zamku Książęcego. Centrum objęte jest strefą płatnego parkowania.

Polanica-Zdrój

Miejska Biblioteka Publiczna, ul. Wojska Polskiego 23

20 września · godz. 17.00

„Woda jako żywioł niszczący i tworzący uzdrowisko Polanica-Zdrój” – wykład Henryka Grzybowskiego.

„Wodne impresje” – wystawa fotograficzna Józefa Kłosińskiego – wernisaż.

Organizator: Miejska Biblioteka Publiczna w Polanicy-Zdroju, ul. Wojska Polskiego 23, 57-320 Polanica-Zdrój, Iwona Mokrzanowska – dyrektor, tel. 74 868 14 67, e-mail: mbppolanica@wp.pl

Dojazd: Samochodem osobowym, parking bezpłatny przy budynku MBP na ul. Wojska Polskiego 23.



1

foto: H. Czajka



2

foto 1. Powódź w Polanicy-Zdroju w 1989 r.
foto 2. Polanica-Zdrój w 2014 r.

foto: J. Kłosiński

Siechnice

Gimnazjum – tereny rekreacyjne, ul. Świerczewskiego 40

21 września · godz. 15.00–18.00

Drugi finał konkursu na produkt lokalny Lider A4, który odbędzie się podczas 4. edycji Festiwalu 4 Żywiółów.

Certyfikat produktu lokalnego przyznawany jest podmiotom wytwarzającym produkty lub świadczącym usługi na terenie gmin: Kąty Wrocławskie, Kobierzyce, Siechnice, Żórawina, których podstawę stanowią lokalne zasoby, tradycyjne sektory gospodarki lub lokalne dziedzictwo kulturowe, historyczne i przyrodnicze, czyli wytwarzające tzw. produkty lokalne. Produkty te spełniać muszą wymogi wynikające z obowiązujących norm i przepisów prawa, mieć istotne znaczenie lokalne powiązane z regionem, potencjał rozwojowy, wysoki standard i jakość oraz powinny być dostępne w sposób ciągły bądź okresowy.

Festiwal 4 Żywiółów to doroczne święto 4 gmin. W tym wyjątkowym dniu można zasmakować, posłuchać, zobaczyć, doświadczyć wszystkiego, co w nas drzemie. Na festiwalu prezentują się wyłącznie mieszkańcy lub organizacje z naszych gmin. Festiwal jest całkowicie nowym zwyczajem wprowadzonym przez Stowarzyszenie Lider A 4, który – mamy nadzieję – stanie się tradycją, a jego moc będzie większa z każdą edycją!

Organizator: Stowarzyszenie Lider A4, ul. Witosza 15, 55-040 Kobierzyce, Anna Zabińska – dyrektor biura, tel. 71 311 11 35, e-mail: biuro@lider-a4.pl

Kościół Parafialny pw. Niepokalanego Serca NMP, ul. Kościelna 4

Gminne Centrum Kultury, ul. Fabryczna 15

„My – Kościół, tożsamość wspólnoty źródłem odpowiedzialności za swój kościół”.
Kościół w Siechnicach wczoraj i dziś.

21 września · godz. 13.30 – Otwarcie wystawy i koncert w kościele.

21 września · godz. 16.00 – Otwarcie wystawy, spotkanie rodzin i koncert w GCK.

Wystawy pozostają do zwiedzania przez tydzień.

Wystawa w Gminnym Centrum Kultury ukazuje historię powstawania kościoła i jest połączona ze spotkaniem rodzin go budujących oraz koncertem, w trakcie którego zaprezentowane zostaną zdjęcia ukazujące kościół współcześnie. Wystawa w kościele parafialnym ukazuje także kościół dziś. W trakcie koncertu odbędzie się prezentacja multimedialna zdjęć z historii jego powstawania. Klamrą łączącą oba miejsca będzie wyprawa edukacyjna w poszukiwaniu „drogi do kościoła” z udziałem rodzin z Siechnic.

Wystawy mają na celu przybliżenie historii miejsca i jego aktualnego oblicza. Kościół w Siechnicach był pierwszym na Dolnym Śląsku i jednym z pierwszych w Polsce kościołem wybudowanym po 1945 r. Budowali go mieszkańcy Siechnic. Leży w sercu Siechnic – logistycznie i w sercach mieszkańców – mentalnie. Zależy nam, aby przybywający do Siechnic mieli świadomość jego znaczenia i wiedzieli, że to miejsce z ciekawą historią, która wciąż się pisze...

Organizator: Gminne Centrum Kultury w Siechnicach, ul. Fabryczna 15, 55-011 Siechnice, Maria Banach, tel. 71 311 39 97, e-mail: sekretariat@kultura-siechnice.pl



for. A. Holubicka



foto: M. Rybczyński

Stara Morawa

Zabytkowy Wapiennik „Łaskawy Kamień”, Stara Morawa 29

13–14, 20–21 września · godz. 10.00–18.00

Stary Wapiennik usytuowany jest w rejonie tzw. „uskoku przesuwczego” skał, w związku z tym nie występują tu źródła wodne. Sytuacja ta utrudniała prace renowacyjne w latach 70. ubiegłego wieku. Po wielu eksperymentach woda została doprowadzona z obszaru Rudki i Krzyżnika (odległość 800 m i 1800 m). W czasie powodzi w 1997 r. woda zalała teren wapiennika, a potem z impetem wodospadu spłynęła, znajdując ujście w nagle powstałej wyrwie. Pobieźne badania georadarem wykazało istnienie podziemnych przestrzeni, które czekają na penetrację speleologiczną. Pracując nad małą architekturą otoczenia wapienniczego, tworzyliśmy szereg „suchych potoków”, które towarzyszą naturalnym wodom źródłanym, a 100 m od wapiennika płynie majestatycznie wielki strumień Kleśnica. Z tarasu widać też zalew „Oczko Staromorawskie”. Dołączyliśmy więc do sieci dróg wodnych, a tegorocznym Dniom Dziedzictwa przy zabytkowym starym piecu towarzyszyć będą historie i anegdoty związane z wodą... Zapraszamy!

Organizator: Stowarzyszenie Muzeum Wapiennik, Stara Morawa 29, 57-550 Stronie Śląskie, Jacek M. Rybczyński, tel. 74 814 11 91, e-mail: kancelaria@wapiennik.eu

Dojazd: Kłodzko–Łądek-Zdrój–Stronie Śląskie, kierunek Kletno (Jaskinia Niedźwiedzia). Po drodze wcześniej Stara Morawa z zabytkowym Wapiennikiem „Łaskawy Kamień”.

Stary Gierałtów 39 A

13, 20 września · godz. 11.00

„Odnowione obiekty małej architektury sakralnej w dolinie rzeki Białej Łądeckiej – pomniki historii”.

Wycieczka krajoznawcza w dolinie rzeki Białej Łądeckiej szlakiem odnowionych obiektów małej architektury. Krótka wycieczka po najbardziej atrakcyjnych miejscach w dolinie prowadzona przez przewodnika, z informacjami na temat zwiedzanych miejsc, pozwoli jej uczestnikom na poznanie architektury i przyrody tego terenu.

Spotkanie uczestników obok świetlicy „Trzy Siostry”.

Organizator: Towarzystwo Przyjaciół Doliny Białej Łądeckiej „Kruszynka”, Stary Gierałtów 39 A, 57-550 Stronie Śląskie, Mieczysław Makarewicz, tel. 74 811 96 67, 600 631 478, e-mail: mietekmak@interia.pl

Dojazd: Z Kłodzka należy kierować się w stronę granicy państwa w Boboszowie. W Żelaźnie należy skręcić w lewo, jadąc na Łądek-Zdrój. Nie wjeżdżając do miasta, należy kierować się obwodnicą na Stronie Śląskie. W centrum Stronia w lewo na Bielice (dolina rzeki Białej Łądeckiej), pierwsza wieś za Stroniem Śląskim to Stary Gierałtów. Zatrzymujemy się przy świetlicy „Trzy Siostry” po lewej stronie drogi na parkingu.

Syców

Liceum Ogólnokształcące im. Tadeusza Kościuszki, ul. Kościelna 12

18 września · godz. 12.00

„Niemieckojęzyczne pomniki nagrobne Sycowa i okolic” – wystawa.

19 września · godz. 10.00–13.00

„Język niemiecki jako łącznik przeszłości i teraźniejszości ziem pogranicza kulturowego” – sesja historyczna.

Wydarzenia przygotowane we współpracy z lokalnymi organizacjami pozarządowymi: Towarzystwem Miłośników Sycowa oraz Stowarzyszeniem Komitet Partnerski Ziemi Sycowskiej.

Organizator: Liceum Ogólnokształcące im. Tadeusza Kościuszki w Sycowie, ul. Kościelna 12, 56-500 Syców, Beata Łukawska, Edyta Ptak, tel. 602 316 831, 509 426 710, e-mail: lo-sycow@o2.pl

Muzeum Regionalne, pl. Wolności 7

14 września · godz. 14.00–19.00

„Historia miasta. Sycowskie smaki tradycji” – wystawa prezentująca najciekawsze wątki związane z historią miasta oraz tradycjami kulinarnymi i lokalnymi potrawami.

Organizator: Muzeum Regionalne w Sycowie, pl. Wolności 7, 56-500 Syców, Agnieszka Kuświk-Jasień, tel. 62 785 51 52, e-mail: agnieszka.kuswik.jasien@cksycow.pl

Dojazd: Muzeum znajduje się w Rynku w centrum miasta.

Rynek, pl. Wolności

14 września · godz. 14.00–19.00

„Sycowskie smaki tradycji” – V Jarmark Regionalny w Sycowie.

Motywnym przewodnim wydarzenia jest eksponowanie i promowanie produktów lokalnych oraz zwrócenie uwagi na sztukę kulinarną. W ramach konkursu „Sycowskie smaki tradycji” zostanie wydany album, który będzie gromadził przepisy kulinarne. Jarmark jest okazją do zaprezentowania twórczości ludowej i rękodzielniczej. Odbędzie się m.in. pokaz garncarstwa i teatru jarmarcznego, który jest tematycznie związany z regionem, zostanie też wybita okolicznościowa moneta.

Organizator: Centrum Kultury w Sycowie, ul. Kościelna 16, 56-500 Syców, Sławomir Fluder, tel. 62 785 51 53, e-mail: slawomir.fluder@cksycow.pl

Dojazd: V Sycowski Jarmark Regionalny odbędzie się w Rynku w centrum miasta.



źródło: www.sycow.pl

Szklarska Poręba

Chata Walońska – Juna, ul. H. Kołłątaja 12

13, 20 września · godz. 9.00–15.00

Nieopodal Starej Chaty Walońskiej znajdują się Płuczki Walońskie – dorośli, młodzież mogą odnaleźć tam minerały wyflukane przez wodę. Oprócz tego oferujemy własnoręcznie szlifowane kamienie w Szlifierni Walońskiej i w podziemiach chaty. Uczestnicy mogą także przejść próbę „czterech żywiołów”, w tym wody, aby otrzymać „Pierwszy stopień wtajemniczenia walońskiego”. Celebrę walońską będzie poprzedzać prelekcja prowadzona przez jednego z zielarzy...

Konieczność wcześniejszej rezerwacji miejsc.

Organizator: Muzeum Ziemi Minerals & Rocks Juna, ul. Jeleniogórska 9, 58-580 Szklarska Poręba, Kaja Naumowicz, tel. 75 717 29 56, e-mail: chatawalońska@post.pl

Dojazd: Budynek znajduje się przy czarnym szlaku turystycznym biegnącym ze Szklarskiej Poręby do Wodospadu Szklarki. Dojście z Muzeum Ziemi, przy którym znajduje się bezpłatny parking – ok. 15 min.



for. M. Naumowicz



Szklarska Poręba

Muzeum Ziemi Minerals & Rocks Juna, ul. Jeleniogórska 9

13–21 września · godz. 9.00–16.00 (wtorek–niedziela)

Muzeum znajduje się w miejscu starej strażnicy strzegącej brodu na rzece Kamienniej. W tym miejscu przebiegał trakt handlowy łączący Śląsk z Czechami, tzw. Czeska Ścieżka. W piwnicach został odnaleziony i udostępniony piec chlebowy, w którym wypiekano pieczywo dla robotników pracujących przy budowie tuższej „drogi głodu”. Przy piecu zebrane zostały oryginalne narzędzia związane z pracą piekarzy oraz elementy wystroju „karczmy głodowej”.

Organizator: Muzeum Ziemi Minerals & Rocks Juna, ul. Jeleniogórska 9, 58-580 Szklarska Poręba, Kaja Naumowicz, tel. 75 717 29 56, e-mail: chatawalonska@post.pl

Dojazd: Główna droga dojazdowa do Szklarskiej Poręby. Obiekt znajduje się przy samej drodze. Przy budynku parking bezpłatny.



foto: M. Naumowicz

Świerzawa

Wieża widokowa w Podgórkach

13 września · godz. 16.00

Impreza plenerowa w obrębie zabudowy z XVI w. wieży widokowej „Biała Dama”. Obchody rozpoczyna wiejski teatr ludowy, który przygotowuje coroczne przedstawienia. Odbyma się wybór Białej Damy, koncert młodzieży szkolnej oraz występy sekcji muzycznej i teatralnej „Jestem Płaszczem” z Centrum Kultury w Świerzawie. Zakończenie wspólną biesiadą w świetlicy wiejskiej w Podgórkach.



foto: M. Konefał

Kościół św. Jana i Katarzyny w Świerzawie, ul. Złotoryjska 25

14 września · godz. 12.00

Dzień otwarty kościoła św. Jana i Katarzyny z XIII w. w Świerzawie. Wystawa prac literacko-plastycznego konkursu „Dziedzictwo – źródło tożsamości”.

Organizator: Centrum Kultury Sportu i Turystyki w Świerzawie, ul. Jeleniogórska 58, 59-540 Świerzawa, Halina Zychowicz-Michoń – dyrektor, tel. 72 706 41 60, e-mail: hzychowicz@gmail.com

Dojazd: Od strony Jeleniej Góry na trasie do Legnicy skręcić w prawo. Od strony Wrocławia na A4 zjazd na Złotoryję, kierować się na Świerzawę. Przy przejeździe kolejowym po lewej stronie znajduje się kościół św. Jana i Katarzyny. Jadąc dalej, kierujemy się na Jelenią Górę, w miejscowości Radzyń skręcamy w lewo, jedziemy w dół i skręcamy w prawo do wsi Podgórci.



fol. M. Jeziński

Uraz

Port Uraz, ul. Portowa 1

13 września · godz. 11.00

„Żegluga śródlądowa w Polsce i Europie Zachodniej. Tabor, czyli statki śródlądowe dawniej i dziś. Ich znaczenie w transporcie towarów i rozwoju regionów położonych nad rzekami” – prelekcja Władysława Stypczyńskiego, kapitana żeglugi śródlądowej.

Przeptynięcie Odry galarami. Zwiedzanie portu (właściciel Piotr Staby).

Organizator: Obornicki Ośrodek Kultury, ul. Dworcowa 26, Halina Muszak – dyrektor, tel. 71 310 12 51, e-mail: ook2015@o2.pl; Michał Jeziński, tel. 71 310 83 83, e-mail: michal@uraz.pl

Dojazd: www.uraz.pl/jak-dojechac.html

Wisznia Mała

Ośrodek Kultury Sportu i Rekreacji, ul. Szkolna 1

20 września · godz. 17.00–20.00

Koncert zespołów ludowych: „Szymanowianie”, „Strzeszowianki” i „Malinianie”, połączony z otwarciem wystawy fotograficznej poświęconej roli zespołów ludowych w krzewieniu kultury. Przedsięwzięcie zobrazuje istniejącą międzypokoleniową więź w kulturze gminy Wisznia Mała.

Partnerami są: Stowarzyszenie Ludowy Zespół „Szymanowianie” oraz Grupa Odnowy Wsi z Malina, dzięki której reaktywowano Zespół Ludowy „Malinianie” oraz utworzono nowy zespół dziecięcy o profilu tanecznym – „Malinowe Gwiazdki”.

Organizator: Ośrodek Kultury Sportu i Rekreacji, ul. Szkolna 1, 55-114 Wisznia Mała, Mariola Blecharczyk – dyrektor OKSiR Wisznia Mała, tel. 71 312 70 76, 501 411 229, e-mail: oksir@wiszniamała.pl

Dojazd: Jadąc drogą S5 z Wrocławia do Trzebnicy, w miejscowości Wisznia Mała (na wysokości skrzyżowania do miejscowości Strzeszów) należy skręcić w prawo w ul. Szkolną (pierwszy budynek po lewej stronie).



fol. 1. Zespół Ludowy „Strzeszowianki”
fol. 2. Zespół Ludowy „Szymanowianie”

Wleń

Pałac Książęcy, ul. Winiogórska 11

14 września - godz. 12.00 – 16.00

Zwiedzanie pałacu połączone z przedstawieniem jego historii.

W 2014 r. przypada 800-lecie miasta Wleń organizowane pod nazwą „Wleń 2014”. Zwiedzający pałac podczas tegorocznej edycji EDD będą mogli zapoznać się z długą i piękną historią miasta oraz obejrzeć je na starych fotografiach. Ważne znaczenie dla miasta i pałacu ma rzeka Bóbr. Uczestnicy będą mogli obejrzeć wystawę poświęconą rzece, powodziom oraz zaporze pilchowskiej, która w 2012 r. obchodziła swoje 100-lecie.

Organizator: Pałac Książęcy we Wleń, ul. Winiogórska 11, 59-610 Wleń, Katarzyna Osiecka-Brzeska, tel. 600 385 009 lub 790 321 423, e-mail: info@palacwlen.pl lub kat.osiecka@wp.pl

Dojazd: Pałac znajduje się po prawej stronie Bobru, przed wjazdem do miasta Wleń od strony Jeleniej Góry. Wokół pałacu są niestrzeżone miejsca parkingowe.



fol. K. Betz

Wrocław

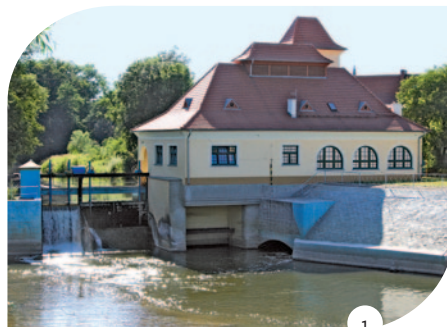
Centrum Kultury „Zamek”, pl. Świętojański 1

13–14 września - godz. 10.00–17.00

Zwiedzanie pałacu połączone z przedstawieniem jego historii.

Do zwiedzania dwa zabytkowe obiekty, których istnienie nierozdzielnie związane jest z wodą. Pierwszy to niedostępna na co dzień wieża ciśnien, dostarczająca wodę mieszkańcom Leśnicy od początku XX w. Usytuowana przy ul. Polkowickiej w Lesie Mokrzańskim wieża wodna jest jednym z ostatnich tego typu obiektów w Polsce, funkcjonujących do dnia dzisiejszego. Będzie można wejść na jej szczyt i z górującego nad okolicą punktu widokowego obejrzeć panoramę Wrocławia. Udostępnione zostaną również pomieszczenia, w których uzdatniana jest woda. Drugim zabytkiem hydrotechnicznym jest elektrownia wodna w Marszowicach. Zwiedzający będą mieli możliwość obejrzeć wnętrze budynku, w którym znajdują się turbiny elektrowni napędzane wartkim nurtem rzeki Bystrzycy.

Organizator: Centrum Kultury „Zamek”, pl. Świętojański 1, 54-076 Wrocław, Tomasz Klimas, tel. 71 349 35 36, 696 430 894, e-mail: centrum@zamek.wroclaw.pl, gazeta@zamek.wroclaw.pl



fol. 1. Elektrownia wodna w Marszowicach



Wrocław

Centrum Poznawcze w Hali Stulecia, ul. Wystawowa 1

20 września · godz. 11.00, 13.00

Zapraszamy na wycieczkę po zakamarkach Hali Stulecia pod opieką przewodnika, który opowie o historii obiektu i związanych z nim ciekawostkami. Poza wystawą w Centrum Poznawczym oraz kularach Hali Stulecia można zobaczyć garderoby artystów, Salę Cesarską oraz rotundy. Konieczność wcześniejszej rezerwacji miejsc – zgłoszenia prosimy przysyłać na adres: rezerwacja@halastulecia.pl. Decyduje kolejność zgłoszeń.

Organizator: Hala Ludowa Sp. z o.o., ul. Wystawowa 1, 51-618 Wrocław, Karolina Charewicz-Jakubowska – kierownik Centrum Poznawczego, tel. 513 042 111, e-mail: kcharewicz@halastulecia.pl

Dojazd: Autobusy nr 145, 146; tramwaje: 2, 10.

fot. 1. No Label – wnętrze Centrum Poznawczego
fot. 2. Hala Stulecia

Fontanna obok kościoła św. Marii Magdaleny, ul. Szewska/Wita Stwosza

13 września · godz. 10.00

„Szlakiem lwowskich pamiętek”

Wycieczka tematyczna, podczas której przewodnik opowie o dziejach Panoram Racławickiej, Ossolineum, pomnika Aleksandra Fredry, a także o ludziach związanych z Lwowem.

Organizator: Koło Przewodników Miejskich OW PTTK, Rynek-Ratusz 11/12, 50-106 Wrocław, Anna Oryńska, tel. 502 291 465, e-mail: elefantwroc@gmail.com

Wrocław

Klub Muzyki i Literatury, pl. Kościuszki 10

13 września - godz. 17.00

„Canto Del Sol” – koncert.

Arie i pieśni włoskie, hiszpańskie i meksykańskie, ukazujące bogate dziedzictwo kulturowe tych krajów.

Veronica de Larrea – sopran, Julieta Gonzalez – sopran, Victor Campas Leal – tenor, Justyna Skoczek – fortepian.

Organizator: Fundacja „Dos Mundos”, ul. Wiejska 20, 55-095 Długołęka, Julieta Gonzalez-Springer, tel. 501 478 470, e-mail: julieta.g.springer@gmail.com

Dojazd: Dwa przystanki od pl. Dominikańskiego, tramwaje nr 3, 5.

Muzeum Etnograficzne, ul. R. Traugutta 111/113

13 września - godz. 15.30

Łemko na Czużyni – czyli o tradycji i kulturze łemkowskiej przez „Prypadok” wyśpiewanej.

Koncert łemkowskiego zespołu „Prypadok”, laureata XII Konkursu Piosenki Słowiańskiej w 2013 r., który tworzą studenci o wspólnych korzeniach oraz zamiłowaniu do słowiańskiej muzyki ludowej. Ich repertuar to tradycyjne pieśni łemkowskie, ukraińskie, rosyjskie i inne. Propagując dziedzictwo narodowe, młodzi wykonawcy podtrzymują swoją tożsamość, a poprzez śpiew – we własnej interpretacji – pozwalają odkryć na nowo coś, co już zostało stworzone przed nimi. Głównym instrumentem, na którym opierają swoją działalność, jest głos. Wir interwałów pozwala osiągnąć harmonię, która potrafi wprowadzić człowieka w stan refleksji, wywołać pozytywne emocje.

Organizator: Stowarzyszenie Edukacyjne Wieża Babel, ul. Jeleniogórska 49, 54-055 Wrocław, Olga Demczuk, tel. 663 853 939, e-mail: olga.wroc@wp.pl



fol. A. Czyżowicz

14 września - godz. 12.00

Krajobraz wsi dolnośląskiej w fotografii Augustyna Czyżowicza – prezentacja multimedialna.

Spotkanie z Augustynem Czyżowiczem i Krzysztofem Koniecznym.

Organizator: Muzeum Etnograficzne we Wrocławiu, Oddział Muzeum Narodowego, ul. Traugutta 111/113, 50-419 Wrocław, tel. 71 344 28 49, e-mail: muzeum@muzeumetnograficzne.pl



fol. 1. Zespół „Prypadok”

fol. P. Dziejul

20 września · godz. 12.00

Udostępnienie wystawy, spotkanie z jej bohaterami i autorem.

„Ziemia Księska – wspólne dziedzictwo na drodze poszukiwania tożsamości regionalnej” – wystawa poruszająca aspekty: dbałości o obiekty i pamiątki przeszłości, dopisania losów miejscom i postaciom, nawiązania kontaktu z przedwojennymi mieszkańcami, działalności społecznej i patriotycznej przez pryzmat własnych korzeni.

Organizator: Towarzystwo Ziemi Księskiej, ul. Świątnicka 32, 52-018 Wrocław-Księża Małe, Adam Czmuchocki, tel. 797 817 454, e-mail: adam.czmuchocki@ue.wroc.pl



1
fot. A. Prus

fot. 1. Księża Małe z lotu ptaka

Muzeum Narodowe, pl. Powstańców Warszawy 5

13 września · sala nr 116

godz. 10.30–11.30 – „W poszukiwaniu natchnienia. Artystyczne podróże P. Gauguina, W. Ślewińskiego i T. Makowskiego” – Barbara Przerwa, wykład.

godz. 12.00–13.00 – „Wystawa Ziem Odzyskanych w 1948 r.” – Jadwiga Jasińska-Sadura, wykład.

godz. 15.00–16.00 – „Opactwa cysterskie w Henrykowie i Krzeszowie – szczególnie przykład dziedzictwa kulturowego Dolnego Śląska” – Michał Pieczka, wykład.

20 września · sala nr 116

godz. 10.30–11.30 – „O tym, jak odbudowano Wrocław” – Sławomir Ortyl. Zabawa dla dzieci w wieku od 6 do 12 lat (zapisy telefoniczne od 10 września, tel. 71 372 51 48, limit miejsc – 25 osób).

godz. 12.00–13.00 – „Artystyczna kamionka bolesławiecka” – Iwona Gołaj, wykład.

godz. 15.00–16.00 – „Blaski i cienie architektury powojennego Wrocławia” – Grzegorz Wojturski, wykład.

Organizator: Muzeum Narodowe we Wrocławiu, pl. Powstańców Warszawy 5, 50-153 Wrocław, Dział Oświatowy, tel. 71 372 51 48.

Dojazd: Bezpośredni do muzeum – tramwaje linii nr 2, 10, autobusy linii nr A, N. Dojazd do Galerii Dominikańskiej (5 minut drogi do muzeum) – tramwaje linii nr 2, 3, 4, 5, 9, 10, 12, 17; autobusy linii nr 122, E, K, N, 141.



Wrocław

Muzeum Odry Fundacja Otwartego Muzeum Techniki (FOMT) – holownik parowy i dźwig pływający na Odrze, Holownik Parowy Nadbor, Wybrzeże Wyspiańskiego 27

FOMT proponuje Państwu cykl warsztatów i prelekcji dotyczących tożsamości Polaków w oparciu o dziedzictwo techniczne. Ten element kultury wciąż jest rzadko dostrzegany, często pomija się jego wagę w kształtowaniu naszej rzeczywistości i świata, choć wkłada się do niego na wielu płaszczyznach. Głównym tematem naszych rozważań będzie wpływ dziedzictwa odrzańskiego – od zabytków hydrologicznych, aż po świat ginącej żeglugi śródlądowej i kulturę niematerialną z nią związaną, na naszą tożsamość lokalną.

W czwartek i piątek zapraszamy do udziału w autorskich warsztatach rewitalizacji zabytków techniki oraz sesji wieczornych:

1. Tożsamość odrzańska – charakterystyka dziedzictwa Nadodrza
2. Tradycje awiacyjne – wynalazki lotnicze Polaków

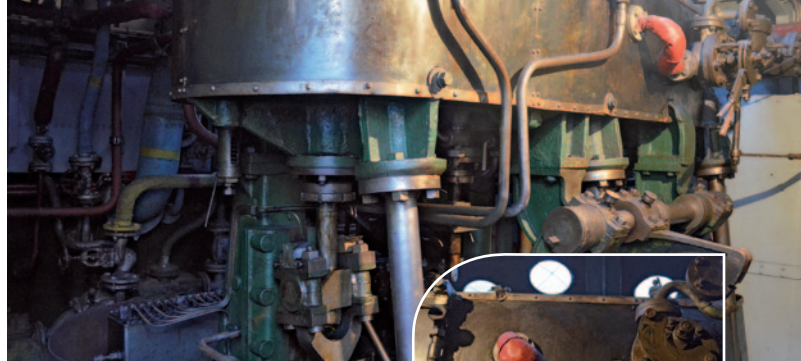
Finał odbędzie się w sobotę. Od rana będzie można zwiedzać statki Muzeum Odry wraz z dawnymi kapitanami, którzy zdradzą tajniki żeglugi śródlądowej. Po południu najmłodszym proponujemy warsztaty modelarskie, w czasie których dzieci będą mogły wykonać własny papierowy model holownika parowego Nadbor. Całość zwieńczy wieczór szantowy – koncert zespołu „Pod Masztem” oraz kino na Odrze – seria odrzańskich filmów dokumentalnych. Wydarzeniem towarzyszyć będzie wystawa „Pomniki dziedzictwa odrzańskiego”.

Harmonogram:

18 września

godz. 16.00 – Warsztaty rewitalizacji obszarów industrialnych (dla uczestników powyżej 15. roku życia).

godz. 18.00 – „Tożsamość odrzańska – charakterystyka dziedzictwa Nadodrza” – prelekcja.



fol. W. Wrona-Gaj



19 września

godz. 16.00 – Dzieci znad Odry – warsztaty i zabawy dotyczące dziedzictwa odrzańskiego dla najmłodszych (dla dzieci w wieku od 7 do 12 lat).

godz. 18.00 – „Tradycje awiacyjne – wynalazki lotnicze Polaków” – prelekcja.

Wyżej wymienione wydarzenia wymagają rezerwacji poprzez e-mail: s.muzeum.techniki@gmail.com, tel. 791 710 370.

20 września • godz. 9.00–16.00

Zwiedzanie statków Muzeum Odry – oprowadzają kapitanowie żeglugi.

godz. 16.00 – Zespół „Pod Masztem” – koncert.

godz. 18.00–19.30 – Prezentacje dokumentalnych filmów odrzańskich.

Organizator: Fundacja Otwartego Muzeum Techniki HP Nadbor, Wybrzeże Wyspiańskiego 27, 50-370 Wrocław, Wioletta Wrona-Gaj, Stanisław Januszewski, tel. 791 710 370, 882 116 779, e-mail: s.muzeum.techniki@gmail.com, nadbor@fomt.pl

Dojazd: Muzeum Odry zlokalizowane jest na trzech zabytkowych jednostkach na Odrze (awanport górny śluzy Szczytniki), naprzeciw gmachu głównego Politechniki Wrocławskiej przy Wybrzeżu Wyspiańskiego 27, w pobliżu pl. Grunwaldzkiego.

Wrocław

Muzeum Poczty i Telekomunikacji, ul. Z. Krasińskiego 1

13–20 września · godz. 10.00–15.00, oprócz: środa 10.00–17.00,
niedziela 11.00–16.00, we wtorki nieczynne

„Znaczek pocztowy ambasadorem polskiego dziedzictwa narodowego” – wystawa.

Rodzina i naród to grupy społeczne, które budują fundament kształtujący system wartości człowieka. Naród, czyli zbiorowość ludzi o tej samej tożsamości narodowej, definiuje się poprzez przyjmowanie i kultywowanie wspólnego dziedzictwa, którym jest uznanie wspólnych korzeni, przyjmowanie jednej przeszłości historycznej, poczucie dumy z osiągnięć wybitnych jednostek, a także ochrona zabytków kultury materialnej oraz kultywowanie tradycji obyczajów kultury niematerialnej. Wspólną tożsamość umacnia również obszar geograficzny zamieszkiwany przez naród, z którym się identyfikujemy, definiowany jako nasz kraj. Szata roślinna występująca na tym obszarze, zwierzęta, ukształtowanie terenu to elementy środowiska towarzyszące nam od wczesnego dzieciństwa i kształtujące nasze postrzeganie przyrody. Poczucie wspólnoty z narodem wzmacnia poczucie naszej własnej wartości jako jednostki i jako grupy pośród innych narodów. Duma z osiągnięć własnego narodu wzbudza chęć promowania sukcesów wybitnych Polaków i piękna natury naszego kraju. Jednym z nośników naszego dziedzictwa narodowego są znaczki pocztowe, małe formy graficzne, które prezentują elementy składające się na nasze wspólne dzieje. Znani i wybitni Polacy, artyści, naukowcy, laureaci Nagrody Nobla, ludzie, którzy mieli wpływ na historię Europy, a także zabytki sztuki i architektury, piękno polskiego krajobrazu, unikatowe rośliny i zwierzęta – to wszystko dzięki znaczkom pocztowym przemierza świat wzdłuż i wszerz jako widomy znak polskiego dziedzictwa narodowego.

Organizator: Muzeum Poczty i Telekomunikacji we Wrocławiu, ul. Z. Krasińskiego 1, 54-950 Wrocław, Agata Matyschok-Nyckowska, tel. 71 346 95 91, e-mail: agata.nyckowska@muzeum.wroclaw.pl

Dojazd: Muzeum mieści się w gmachu Poczty Głównej we Wrocławiu, dojazd od al. J. Słowackiego, przed budynkiem znajduje się parking.

Tramwaje: 2, 3, 4, 5, 8, 9, 10, 11, 17, 23; autobusy: D, E, K, N, 114, 120, 145, 146.



1
fot. R. M. Sordék



2
fot. R. M. Sordék



3
fot. A. Matyschok-Nyckowska

fot. 1. Mosiężna sześciokomorowa kasetka na znaczki pocztowe, pierwsze ćwierćwiecze XX w.
fot. 2. Kasetka dwukomorowa na znaczki, przełom XIX i XX w.
fot. 3. Znaczek emisji Pisklęta zagniazdowniki, 1997 r.

Wrocław

Muzeum Radia Wrocław, ul. Karkonoska 10

20–21 września · godz. 10.00–14.00

Historia Dolnego Śląska to dzieje skomplikowane, acz niezmiernie fascynujące. Zmienne koleje losów regionu są żywym symbolem kilkusetletniej, niespotykanej transgraniczności na styku wielu kultur. Najnowsze oblicze Dolnego Śląska, wraz z nim unikatowe dziedzictwo regionu, a w perspektywie szerszej również Polski, przemawia do nas w sposób najbardziej wyraźny. To epoka tzw. *oral history*, której źródła spoczywają w archiwach Radia Wrocław. Utrwalone na taśmie magnetycznej relacje z wydarzeń historycznych i kulturalnych z lat 1946–1990 o znaczeniu zarówno ogólnopolskim, jak i regionalnym (np. Światowy Kongres Intelktualistów w Obronie Pokoju we Wrocławiu w 1948 r., wizyta papieska we Wrocławiu w 1983 r., Solidarność na Śląsku i przełom 1989/1990), ze względu na historyczny i niejednokrotnie unikatowy charakter zapisu efektów dźwiękowych, będą do usłyszenia w Muzeum Radia Wrocław.

Organizator: Muzeum Radia Wrocław, Radio Wrocław, ul. Karkonoska 10, 53-015 Wrocław, Michał Kwiatkowski, tel. 71 780 22 57, e-mail: michalkwiatkowski@prw.pl

Ostrów Tumski

13 września · godz. 10.00

Zwiedzanie terenów związanych z początkiem Wrocławia. Pokazanie najstarszej części miasta, warunków terenowych – przeprawa przez Odre z wykorzystaniem naturalnych warunków (wyspy). Spacer potrwa ok. 1,5–2 godz.

Zbiórka przy moście Piaskowym (pierwsza przeprawa) od strony Hali Targowej.

Organizator: Klub Przewodników i Pilotów Rzepiór Wrocław, Towarzystwo Miłośników Wrocławia, ul. Odrzańska 39 (siedziba), 50-114 Wrocław, Barbara Kopyłowska, Lech Błazkowski, tel. 694 787 310, 607 440 178



Ostrów Tumski, plac przed kościołem św. Marcina, ul. św. Marcina

21 września · godz. 11.00

„Polacy spod Znaku Rodła”

17 września mija 75. rocznica ostatniego nabożeństwa dla Polaków spod Znaku Rodła, odprowadzane w kościele św. Marcina. Wycieczka tematyczna przypomni działalność stowarzyszeń polskich w międzywojennym Wrocławiu.

Organizator: Koło Przewodników Miejskich OW PTTK, Rynek-Ratusz 11/12, 50-106 Wrocław, Małgorzata Rzeszutek, tel. 661 851 515, e-mail: luzem@wp.pl





Pl. Teatralny – przystanek tramwajowy

13 września - godz. 11.00 (I edycja) lub 13.00 (II edycja)

Początek i koniec przejazdu na pl. Teatralnym.

„Tramwajem przez wrocławskie mosty”. Obsługa przewodnika – prelekcja na temat mijanych mostów, Wrocławskiego Węzła Wodnego i elektrowni wodnych.

Liczba miejsc ograniczona – decyduje kolejność zgłoszeń e-mailowych: zarzad_ksk@wp.pl

Po większości z najważniejszych mostów Wrocławia kursują tramwaje. Dlaczego więc nie wybrać się na przejażdżkę po nich zabytkowym wagonem z 1960 r. Podczas trwającej niecałe dwie godziny wycieczki zobaczymy między innymi most Grunwaldzki, stary most Mieszkański czy most Sikorskiego, ale najciekawszy na pewno będzie przejazd przez przeprawy w najstarszej części miasta, czyli przez mosty Młyńskie i Piaskowy. Dowiemy się, gdzie znajdowały się mosty: Przepustkowy, Fenigowy i Lessinga. Oprócz poznania historii najważniejszych przepraw przez Odrę wycieczka będzie także okazją do przybliżenia dziejów wybranych

elementów Wrocławskiego Węzła Wodnego czy elektrowni wodnych. Dwie budowle zaprojektowane przez słynnego architekta Maxa Berga będziemy mieli okazję zobaczyć podczas przejazdu po mostach Pomorskich. Na wyprawę zabierze nas tramwaj typu Konstal 4N, którego konstrukcja opiera się na projekcie niemieckiego tramwaju wojennego. Pierwotnie dwukierunkowy pojazd, z czasem przebudowany na jednokierunkowy, regularnie woził wrocławian do 1991 r. Obecnie po restauracji reprezentuje stan z końcowego okresu eksploatacji.

Organizator: Klub Sympatyków Kolei we Wrocławiu, ul. Paczkowska 26, 50-503 Wrocław, e-mail: zarzad_ksk@wp.pl, www.ksk.wroclaw.pl

Klub Sympatyków Transportu Miejskiego, ul. Kozanowska 30/23, 54-152 Wrocław, tel. 509 311 435, e-mail: enusia@enusia.pl, www.kstm.pl, www.enusia.pl

Rynek Psiego Pola

20 września - godz. 10.00–12.00

Rajd miejski „Dwie mile wrocławskie od Ratusza”. Tytułowa „mila” jest nawiązaniem do funkcjonującej od 1630 r. jednostki długości równej ok. 6700 m. Milą była odległość od Bramy Piaskowej do Psiego Pola.

Program rajdu zakłada dwie możliwości dotarcia do celu:

1. Zorganizowany dojazd rowerem: wyjazd godz. 9.00 – zbiórka przy dawnej Bramie Piaskowej, ul. św. Ducha (skwer vis-à-vis Hali Targowej).
2. Dojazd indywidualny do centrum Psiego Pola.

Uczestnicy spaceru poznają historię i teraźniejszość Psiego Pola, jego układ urbanistyczny i zabytki.

Dla grupy rowerowej obowiązują zapisy. Szczegóły: Biuro Programu Oddziału Wrocławskiego PTTK, Rynek-Ratusz 11/12, tel. 71 343 03 44, e-mail: biuro@pttk.wroclaw.pl

Organizator: Koło Przewodników Miejskich OW PTTK, Rynek-Ratusz 11/12, 50-106 Wrocław, Jacek Myszkowski, tel. 514 355 825, e-mail: jacek-myszkowski@wp.pl

Wrocław

**Sanktuarium Golgoty Wschodu u o. redemptorystów,
parafia pw. NMP Matki Pocieszenia, ul. Wittiga 10**

13 września - godz. 11.00

Msza św. w intencji Ojczyzny w ceremoniale wojskowym z udziałem wrocławskich pocztów sztandarowych: kombatantów, wojska, harcerzy i szkół.

Wystawy plenerowe utrwalające pamięć narodową i zwiedzanie Znaków Pamięci w towarzystwie świadków historii. Opoprowadza kustosz Izby Pamięci Wiesława Wadowska.

Dojazd: Osiedle Biskupin, za Zoo w prawo. Tramwaje: 2, 4, 10.

**Kaplica Zesłańców Sybiru w Bazylice Mniejszej pw. św. Elżbiety,
ul. św. Elżbiety, przy Rynku**

18 września - godz. 11.00

Zwiedzanie wrocławskiego miejsca pamięci narodowej – Kaplicy Zesłańców Sybiru z udziałem świadka historii, sybiraka z Koła ZS Stare Miasto. Poznanie historii Sybiraków, ich patrona bł. Rafała Kalinowskiego i Znaków Pamięci Zesłańców Sybiru.

Opoprowadza przewodnik miejski PTTK Urszula Miecznikowska.

Dojazd: Wszystkimi środkami MPK w okolice Rynku.

Izba Pamięci w Sanktuarium Golgoty Wschodu, ul. Wittiga 10

20 września - godz. 11.00

Udział w lekcji „żywej” historii o martyrologii Polaków na Wschodzie, poznanie losów wrocławskich kombatantów, Znaków Pamięci i niezwykłych pamiątek z miejsc martyrologii z udziałem świadków historii z lat 1939–1956, odkrywanie własnej tożsamości.

Opoprowadza kustosz Izby Pamięci Wiesława Wadowska.

Organizator: Stowarzyszenie Pamięci Zesłańców Sybiru, Związek Sybiraków, ul. Burzowa 15/1, 53-028 Wrocław, Grażyna Żak, tel. 663 178 882, e-mail: pamiecsybiru@gmail.com; Zarząd Oddziału Związku Sybiraków, ul. Kazimierza Wielkiego 61/4, Wrocław, Jerzy Frydel, tel. 71 344 71 48, tel. 503 046 138.

Dojazd: Osiedle Biskupin, za Zoo w prawo. Tramwaje: 2, 4, 10.



Wrocław

Spółeczne Mobilne Muzeum Militariów (w organizacji), ul. Pełczyńska 33

13–14, 20–21 września · godz. 12.00–20.00

Indywidualne zwiedzanie wnętrza bunkra i wojskowego obozu polowego z historycznymi pojazdami militarnymi i bronią. Ponadto wystawa historyczna i współczesnej broni.

50 lat serialu „Cztery pancerni i pies” – wystawa archiwalnych fotogramów z produkcji filmu sprzed 50 lat, piosenki wojskowe, malowanie twarzy farbami maskującymi, kuchnia wojskowa, stoisko handlowe z gadżetami militarnymi.

Wokół Wrocławia zbudowano pod koniec XIX w. pierścienie budowli wojennych. Jednym z nich jest Fort Piechoty nr 9 przy ul. Pełczyńskiej 33. Organizujemy w nim Spółeczne Mobilne Muzeum Militariów. Fort po renowacji dłużej przetrwa, służąc następnym pokoleniom i da możliwość edukacji młodzieży szkolnej. Nasze mu-

zeum militariów ma być odwrotnością typowych muzeów, w których nie wolno dotykać eksponatów, a zwiedzanie odbywa się w zupełnej ciszy. Nasze będzie żywym miejscem pokazu eksponatów, do których można wejść, wziąć broń do ręki, poczuć klimat tamtych czasów, posłuchać ryków silników, popatrzeć na manewry bojowe. Zaangażuje ono podmioty reprezentujące różne środowiska: grupy rekonstrukcji historycznej, badacze historii miasta, a także miłośników militariów podziemnego Wrocławia, którym udostępniemy w muzeum swoje lokum.

Organizator: Fundacja Inicjatyw Społecznych i Kulturalnych Jedyńka, ul. Ciepła 2/13, 50-524 Wrocław, Marek Łaciak, tel. 71 718 90 25, 603 634 446, e-mail: biuro@jedyńka.art.pl

Dojazd: Samochodem osobowym drogą na Oborniki Śląskie, pociągiem – z Dworca Głównego do Wrocławia-Osobowic. Planujemy zorganizowanie obok muzeum parkingu dla samochodów osobowych.



Wrocław

Televizja Polska S.A., ul. Karkonoska 8

13–14, 20–21 września · godz. 10.00, 12.00, 14.00

Spotkanie z telewidzami w muzeum określanym także mianem „Studia Retrospektywnego”, gromadzącym stare sprzęty telewizyjne oraz wybrane depozyty Muzeum Poczty i Telekomunikacji we Wrocławiu. Zwiedzanie najbardziej strategicznych pomieszczeń współczesnej telewizji – studia informacyjnego, publicystycznego, emisyjnego centralnej aparatury itp. Prelekcja o historii współczesności i perspektywach rozwojowych Telewizji Polskiej.

Organizator: Telewizja Polska S.A. Oddział we Wrocławiu, ul. Karkonoska 8, 53-015 Wrocław, Piotr Kasprzycki, tel. 71 368 42 12, e-mail: piotr.kasprzycki@tvp.pl

Dojazd: Tramwaje nr 2, 6, 7, 17; autobusy: 113, 612.

Przy głównym gmachu Telewizji znajduje się parking dla samochodów osobowych.

Ziębice

Muzeum Sprzętu Gospodarstwa Domowego, Rynek-Ratusz 44

20 września · godz. 11.00–15.00

„Dziedzictwo Żydów ziebickich”

godz. 11.00 – „Dziedzictwo Żydów ziebickich” – wykład Tamary Włodarczyk. Od 1999 r. to współpracowniczka organizacji żydowskich – Gminy Wyznaniowej Żydowskiej we Wrocławiu, Fundacji Ochrony Dziedzictwa Żydowskiego, Muzeum Historii Żydów Polskich oraz Towarzystwa Społeczno-Kulturalnego Żydów w Polsce. Autorka dwudziestu artykułów naukowych i współautorka kilku publikacji o tematyce żydowskiej. Obecnie w Instytucie Politologii Uniwersytetu Wrocławskiego kończy przygotowanie doktoratu poświęconego emigrantom żydowskim z Dolnego Śląska w latach 1945–1970.

godz. 12.30 – „Cmentarz Żydowski w Ziębicach, przeszłość i dzień dzisiejszy” – otwarcie wystawy fotograficznej. Stanisław Popardowski – fotografik, emerytowany nauczyciel, fotografuje już od 50 lat. Swoje prace promował już na dziesięciu wystawach autorskich w Polsce i Stanach Zjednoczonych. Tematem jego zdjęć są sceny z życia miasta, szkół, przyroda, krajobraz oraz dzieci. Artysta ma duże archiwum liczące kilka tysięcy zdjęć, negatywów i diapozytywów.

godz. 13.00 – Wyjście na cmentarz żydowski w Ziębicach i zwiedzanie cmentarza – oprowadza Tamara Włodarczyk.

Organizator: Muzeum Sprzętu Gospodarstwa Domowego, Rynek 44, 57-220 Ziębice, Jarosław Żurawski – dyrektor, tel. 74 819 13 78, e-mail: biuro@muzeum-ziebice.pl

Dojazd: Muzeum mieści się w zabytkowym budynku ratusza miejskiego w centrum ziebickiego Rynku. Dojazd samochodem i parking możliwy w Rynku, w bezpośrednim sąsiedztwie muzeum. Dojazd pociągiem na trasie Wrocław–Kłodzko, odległość od stacji PKP do siedziby muzeum ok. 1 km. Odległość od przystanków autobusowych ok. 500 m.



źródło: www.muzeumziebice.pl

Złotoryja

Zbiórka uczestników wycieczki przy fontannie Delfina w centrum miasta, obok Ratusza w Rynku

13 września - godz. 9.00

Wycieczka śladami ujęć wodnych Złotoryi i okolicy.

Wycieczka obejmie swoim zasięgiem trasę wzdłuż istniejących i nieczynnych już ujęć wodnych na terenie miasta Złotoryi i Jerzmanic-Zdroju: zabytkowe fontanny, dwie zabytkowe studnie, w tym jedna w kościele NMP i związana z nią legenda, młyn z tablicą upamiętniającą powódź, ślady po foluszu, innym nieistniejącym już młynie oraz Skalne Źródło, źródółko św. Jadwigi w Jerzmanicach i inne źródło w tej samej wsi.

Organizator: Towarzystwo Miłośników Ziemi Złotoryjskiej, ul. Szkolna 1, 59-500 Złotoryja, Wioleta Michalczyk, tel. 607 807 929 lub 76 878 42 89, e-mail: wioleta@poczta.onet.pl

Dojazd: Od strony Legnicy na światłach w prawo lub za stacją benzynową druga ulica w prawo. Od strony Jeleniej Góry przed hotelem „Qubus” w lewo.

Złoty Stok

Izba Pamięci Górnictwa i Historii Złotego Stoku, ul. Złota 7

13–14, 20–21 września - godz. 10.00–14.00

Zwiedzanie Izby Pamięci miasta Złoty Stok.

Podziemna Trasa Turystyczna Kopalnia Złota, ul. Złota 7

13–14, 20–21 września - godz. 10.00, 16.00

Zwiedzanie dwóch sztolni, przejazd kolejką, na trasie podziemny wodospad, historia, eksponaty. Przejście przez Chodnik Śmierci, zjazd podziemną zjeżdżalnią, spotkanie z Gnomem, Górnikiem i Alchemikiem. Konieczność wcześniejszej rezerwacji miejsc.

Organizator: Usługi Turystyczne „Aurum” Elżbieta Szumska, ul. Złota 7, 57-250 Złoty Stok, Aleksandra Wąsowicz, tel. 74 817 55 74, e-mail: biuro@kopalniazlota.pl

Dojazd: Złoty Stok – przy drodze krajowej nr 46 pomiędzy Kłodzkiem (18 km) a Opołem (94 km).

Średniowieczny Park Techniki, ul. Złota 2

13–14, 20–21 września - godz. 11.30, 14.30

Zwiedzanie repliki średniowiecznej osady górniczej, jedynej tego typu atrakcji w Europie. Wszystkie urządzenia są interaktywne, ponadto na zwiedzających czeka Tunel Strachu i spotkanie z katem w jego chacie. Konieczność wcześniejszej rezerwacji miejsc.

Organizator: Park Techniki Crużlewski Sp. Komandytowa, ul. Złota 2, 57-250 Złoty Stok, Aleksandra Wąsowicz, tel. 74 817 55 74, e-mail: fabuly@kopalniazlota.pl

Dojazd: Przy drodze krajowej nr 46 pomiędzy Kłodzkiem (18 km) a Nysą.



foto: J. Crużlewski

Dolina Pałaców i Ogrodów Kotliny Jeleniogórskiej



fol. R. M. Soldek



Kotlina Jeleniogórska jest miejscem szczególnym na kulturowej mapie Polski. Z jednej strony malownicze krajobrazy Karkonoszy i Rudaw Janowickich, z drugiej – wspaniałe obiekty zabytkowe, które są podziwiane nie tylko przez architektów i historyków, ale także miłośników sztuki. Połączenie walorów naturalnego krajobrazu i dziedzictwa kultury materialnej podkreślają dodatkowo wspaniałe parki krajobrazowe otaczające najświetniejsze rezydencje. Ta położona na styku trzech kultur kraina zyskała status miejsca wyjątkowego już pod koniec XVIII w. To tu swoje rezydencje zakładały najświetniejsze rody europejskie: Habsburgowie, Hohenzollernowie, Schaffgotschowie, Czartoryscy, Radziwiłłowie, księżęta hescy i orańscy. W XIX w. Kotlina stała się znany miejscem turystycznym i uzdrowskowym. Przybywali tu artyści, miłośnicy przyrody i podróżnicy z całej Europy, m.in. Fryderyk Chopin, Johann Wolfgang Goethe, Caspar David Friedrich, John Quincy Adams, Aleksander von Humboldt. Urzeczony krajobrazem malarze zakładali tu kolonie i szkoły artystyczne. Ślady ich aktywności zachowały się w utworach muzycznych, malarstwie oraz literaturze stanowiących cenny dokument tamtej epoki. Dziś to ogromne dziedzictwo kulturowe jest odkrywane na nowo i staje się źródłem tożsamości dla mieszkańców tego wyjątkowego regionu. W obiektach na stałe zagościły liczne wydarzenia kulturalne. Ich charakter bezpośrednio nawiązuje do wielokulturowej tradycji mieszkańców tych terenów.

Fundacja Doliny Pałaców i Ogrodów Kotliny Jeleniogórskiej, ul. Świdnicka 31, 50-066 Wrocław, tel. 71 782 22 32

Oddział Fundacji w Pałacu Wojanów, Wojanów 9, 58-500 Jelenia Góra, tel. 75 742 85 01, www.dolinapalacow.pl, www.festivaldellarte.eu

Zapraszamy do odwiedzenia w ramach Europejskich Dni Dziedzictwa Doliny Pałaców i Ogrodów i zapoznania się z niezwykłym dziedzictwem tej krainy oraz do udziału w wydarzeniach, które dla Państwa przygotowaliśmy!



fol. R. M. Soldek

Bukowiec

Pałac, ul. Robotnicza 6

13–14, 20–21 września · godz. 11.00–18.00

Pałac udostępniony do zwiedzania.

13 września · godz. 16.00

„Śnieżka na starej widokówce” – otwarcie wystawy ze zbiorów Mirosława Góreckiego, Burmistrza Miasta Kowary.

20 września · godz. 16.00

„Romantyczny Bukowiec” – Piotr Norko, przewodnik sudecki – prelekcja.

Organizator: Związek Gmin Karkonoskich, ul. Robotnicza 6, 58-533 Mysłakowice, Krzysztof Sawicki, tel. 75 718 33 23, e-mail: biuro@karkonosze.eu, www.karkonosze.eu

Dojazd: Do Bukowca można dojechać od strony Kowar. Jadąc drogą w kierunku Mysłakowic, należy skręcić w prawo w miejscowości Kostrzyca lub od strony tomnicy i Karpnik. Dojazd oznaczony jest brązowymi tablicami zabytków.



fot. R. M. Soldek

Park i Artystyczna Stodoła, ul. Robotnicza

13–14, 20–21 września · godz. 11.00–18.00

13 września

godz. 11.00 – Warsztaty malarskie

godz. 12.00 – Zwiedzanie parku z przewodnikiem

godz. 16.00 – Koncert w Artystycznej Stodole

14 września

godz. 11.00 – Warsztaty archeologiczne

godz. 12.00 – Zwiedzanie parku z przewodnikiem

godz. 14.00 – Gra terenowa w parku

20 września

godz. 11.00 – Warsztaty archeologiczne

godz. 12.00 – Zwiedzanie parku z przewodnikiem

21 września

godz. 11.00 – Warsztaty malarskie

godz. 12.00 – Zwiedzanie parku z przewodnikiem

godz. 14.00 – Gra terenowa w parku

Na warsztaty i grę terenową obowiązują zapisy poprzez e-mail: biuro@dolinapalacow.pl

W budynku Artystycznej Stodoły dostępne są wystawy: „Reden – wspólne dziedzictwo” oraz „Ozdobna farma Redenów”. Do zwiedzania udostępniona będzie także Biblioteka Hrabiny w pawilonie Herbaciarni.

Organizator: Fundacja Doliny Pałaców i Ogrodów Kotliny Jeleniogórskiej, ul. Świdnicka 31, 50-066 Wrocław, Monika Paterka, tel. 603 619 139, e-mail: biuro@dolinapalacow.pl, www.dolinapalacow.pl

Dojazd: Do Bukowca można dojechać od strony Kowar. Jadąc drogą w kierunku Mysłakowic, należy skręcić w prawo w miejscowości Kostrzyca lub od strony tomnicy i Karpnik. Dojazd oznaczony jest brązowymi tablicami zabytków.

Jelenia Góra

Pałac Paulinum, ul. Nowowiejska 62

13–14, 20–21 września · godz. 13.00

Zwiedzanie pałacu. Dla gości udostępnione są zabytkowe pomieszczenia pałacu, w tym wyjątkowa Sala Gdańska oraz Sala Myśliwska.

Organizator: Fundacja Doliny Pałaców i Ogrodów Kotliny Jeleniogórskiej, ul. Świdnicka 31, 50-066 Wrocław, Monika Paterka, tel. 603 619 139, e-mail: biuro@dolinapalacow.pl, www.dolinapalacow.pl

Dojazd: W odległości 4 km od ścisłego centrum Jeleniej Góry. Dojazd oznakowany za pomocą brązowych tablic zabytków.



Łomnica

Pałac i Folwark, ul. Karpnicka 3

13–14, 20–21 września · godz. 10.00–19.00

W zabytkowym Folwarku przy pałacu można zapoznać się z życiem codziennym i pracą w dawnym gospodarstwie rolnym. W Spichlerzu znajduje się sklep Iniański, który nawiązuje swoim szerokim wyborem do dawnych tradycji produkcji i handlu lnem w Łomnicy. W budynku gospodarczym obok są: piekarnia sprzedająca regionalne produkty spożywcze, sklep folwarczy przedstawiający bogactwo rękodzieła i rzemiosła regionalnego oraz kuchnia ziemiańska. W kuźni można zapoznać się z ginącym już zawodem kowala. W Dużym Pałacu do zwiedzania udostępnione są piwnice z odtworzoną kuchnią dworską.

Organizator: Dominium Łomnica Fundacja Rozwoju Krajobrazu Kulturowego, ul. Karpnicka 3, Łomnica, 58-508 Jelenia Góra, Aleksandra Kaczmarek, tel. 75 713 04 60, e-mail: dominium@palac-lomnica.pl, www.palac-lomnica.pl

Dojazd: Dojeżdżając do Jeleniej Góry od strony Wrocławia, w miejscowości Maciejowa należy skręcić w lewo w kierunku Wojanowa i przy pałacu w Wojanowie w prawo, na Łomnicę. Z Karpacza do Łomnicy można dojechać przez miejscowość Mysłakowice.



Pakoszków

Pałac, ul. Zamkowa 3

13–14, 20–21 września · godz. 10.00–13.00

Zwiedzanie pałacu, który w XVIII w. funkcjonował jako bielarnia lnu. Gościom udostępniona jest unikatowa sala barokowa oraz biblioteka.

Organizator: Pałac Pakoszków, ul. Zamkowa 3, 58-573 Piechowice, Karolina Wołńska, tel. 75 761 15 75, e-mail: info@palac-pakoszwow.pl, www.palac-pakoszwow.pl

Dojazd: Na trasie z Jeleniej Góry do Szklarskiej Poręby należy skręcić w lewo na Pakoszków. Do pałacu prowadzą brązowe tablice zabytków.



źródło: www.palac-pakoszwow.pl



Wojanów

Pałac, Wojanów 9

13–14, 20–21 września · godz. 11.00

Zwiedzanie pałacu i parku przypałacowego z przewodnikiem oraz prezentacja filmu o Dolinie Pałaców i Ogrodów. Zbiórka przy recepcji.

Organizator: Fundacja Doliny Pałaców i Ogrodów Kotliny Jeleniogórskiej, ul. Świdnicka 31, 50-066 Wrocław, Monika Paterka, tel. 603 619 139, e-mail: biuro@dolinapalacow.pl, www.dolinapalacow.pl

Dojazd: Od strony Wrocławia należy na początku Jeleniej Góry skręcić w lewo. Do pałacu prowadzą brązowe tablice zabytków. Z Karpacza do Wojanowa można dojechać przez Łomnicę.



źródło: www.palac-wojanow.pl

Kraina Domów Przystępowych



Na terenie historycznych terenów Górnych Łużyc, dziś pogranicze polsko-czesko-niemieckie, występuje swoisty typ architektury regionalnej. Obszar ten zwany jest także Krainą Domów Przystępowych. Nazwa pochodzi od charakterystycznego elementu architektonicznego – drewnianych słupów okalających parterową izbę zrębową i podtrzymujących ciężar konstrukcyjny górnych kondygnacji budynku. Piętra tych domów były najczęściej budowane w konstrukcji ryglowej wypełnionej szachulcem (gliną i słomą). Domów przystępowych w regionie jest ok. 20 tysięcy. Dawniej powszechnie występowały one również na polskich Górnych Łużycach. Niestety do naszych czasów dotrwało zaledwie 600 sztuk.



Sulików, pl. Wolności 29 – „Ostry Narożnik”

13 września · godz. 17.00

Inauguracja obchodów EDD w Krainie Domów Przystępowych. Wernisaż wystawy „Kraina Domów Przystępowych piórkem” Horsta Pinkau. Wystawa potrwa od 13 do 21 września.

Antoniów 44 – „Biały Dom”

14 września · godz. 15.00

Wystawa prac koncepcyjnych zgłoszonych do Międzynarodowego Konkursu Architektonicznego na modelowy dom jednorodzinny o cechach architektury regionalnej Krainy Domów Przystępowych – wernisaż.

Kromków 47b, Artystyczna Galeria Izerska

13–14, 20–21 września · godz. 12.00–18.00 (sobota), 12.00–16.00 (niedziela)

„Sudecka Kraina Miniatur” – wystawa.

Zachełmie 47

14 września · godz. 12.00–18.00

Prezentacja sztuki czarnego haftu, która odrodziła się u początków XX w. z inicjatywy braci Bernharta i Alfreda Wilmów z Zachełmia. Pierwszy z nich należał do kręgu przyjaciół Gerharta Hauptmanna i tam, za sprawą jednego z gości noblisty – Ferdinanda Avenariususa – zetknął się z czarnym haftem na koszulach. Tradycja zdobienia w ten sposób koszul zrodziła się w Europie jeszcze w średnio-wieczu. Wg niektórych źródeł zakorzeniona jest w czasach wypraw krzyżowych. „Koszule Zachełmiańskie” (Saalberger Hemden) rozpowszechniły się za sprawą braci Wilmów już w latach 20. ubiegłego wieku na niemal całą Kotlinę Jeleniogórską, Pogórze Kaczawskie oraz Góry Izerskie.

Zachełmie 47

14 września · godz. 20.00

Koncert karkonoskiego zespołu folkowego „Szyszak”. Zespół występuje w Koszulach Zachełmiańskich, prezentuje repertuar zaczerpnięty z XIX i XX w. poezji i muzyki ludowej osadzonej w lokalnej, karkonoskiej tradycji. Brzmienie uzupełnia współczesna muzyka i poezja własnego autorstwa, lecz odwołująca się do tych samych kotwic emocjonalnych co dawne, wyrosłe z pogranicznego tygla kulturowego, pieśni mieszkańców Karkonoszy.

Podróż Szlakiem Muzealnym

14 września · godz. 12.00–18.00

Muzeum Karkonoskie w Jeleniej Górze, ul. Jana Matejki 28

„Zarys rozwoju budownictwa przystupowego w regionie jeleniogórskim” – wykład, Katarzyna Szafrąńska – Kierownik Działu Etnologii.

Muzeum Sportu i Turystyki w Karpaczu, ul. M. Kopernika 2

Muzeum Przesiedleńców i Wypędzonych w Pławnej 79

Dom Wlastimila Hofmana w Szklarskiej Porębie, ul. Matejki 23

Wlastimil Hofman (1881–1970) – malarz pochodzenia czeskiego, uczeń J. Malczewskiego. W 1947 r., za namową Jana Sztudyngera, przeprowadził się wraz z żoną do Szklarskiej Poręby. Zamieszkał w domu przy Matejki 23, w którym tworzył aż do śmierci. Prace malarza zdobią ściany muzeum, domy mieszkańców Szklarskiej Poręby, a także okoliczne kościoły.

Zwiedzanie domów przystupowych

14 września · godz. 12.00–18.00

Bogatynia, ul. Waryńskiego 17 – „Dom Zegarmistrza”

Dom o konstrukcji przystupowo-zrębowo-ryglowej. Pierwsza wzmianka o nieruchomości budynku pochodzi z 1608 r. Profilowane stropy belkowo-deskowe, oryginalna klatka schodowa z zachowaną „biedermeierowską” balustradą, drewniany wystrój wnętrz oraz izba zegarmistrza.



Bogatynia, ul. Waryńskiego 23

Budynek o konstrukcji przystupowo-zrębowo-ryglowej wypełniony szachulcem. Ochronie konserwatorskiej podlegają zachowane, oryginalne elementy budynku: bryła, forma dachu z ceramicznym pokryciem i lukarną powiekową, kompozycja i wystrój elewacji z zachowaną konstrukcją przystupową i ryglową, forma, kształt i obramienia otworów okiennych oraz drzwiowych (portal), drewniana stolarka okienna i drzwiowa (wejściowa), kraty.



Bogatynia, ul. Waryńskiego 30 – „Dom Sukiennika”

Budynek o konstrukcji przystupowo-zrębowo-ryglowej. Pomimo dotkliwego zniszczenia zachował walor autentyczności. Obiekt ma zwartą dwukondygnacyjną bryłę założoną na rzucie zbliżonym do litery „L”, zwieńczoną dwuspadowym wysokim dachem naczółkowym. Budynek zachował reprezentatywny dla budownictwa wiejskiego układ wnętrza. Charakterystycznym elementem domu są okna w ościeżach z profilowanymi opaskami i snycersko opracowanymi parapetami.



Bogatynia, ul. Waryńskiego 32

Budynek o konstrukcji przystupowo-zrębowo-ryglowej datowany wg materiałów katastralnych na rok 1728. Budynek nie był przebudowywany i zachował walory autentyczności. Zachowane detale świadczą o wysokim kunstwie lokalnych snycerzy. W wnętrzu budynku ostały się drewniane stropy, nieliczna stolarka okienna i drzwiowa oraz drewniane podłogi.



Bogatynia, ul. Słowackiego 7

Dom o konstrukcji przystupowo-zrębowo-ryglowej. Obiekt ma zwartą dwukondygnacyjną bryłę założoną na rzucie odwróconej litery „T”, zwieńczoną dwuspadowym wysokim dachem naczółkowym.



Łaziska, 59-700 Bolesławiec – „Niebieski Burak”

Dom o konstrukcji przystupowo-zrębowo-ryglowej z 1797 r. Obiekt ma zwartą dwukondygnacyjną bryłę założoną na rzucie prostokąta, zwieńczoną dwuspadowym wysokim dachem naczółkowym.

**Działoszyn 163, 59-920 Bogatynia**

Budynek pochodzi z trzeciej ćwierci XIX w. Wzniesiony jako budynek mieszkalno-gospodarczy z warształem tkackim (dwie izby zrębowe). Obiekt ma zwartą dwukondygnacyjną bryłę założoną na rzucie prostokąta, zwieńczoną wysokim asymetrycznym dachem dwuspadowym. Akcent zdobniczy stanowi układ konstrukcji szkieletowej. Kratownica konstrukcyjna ścian cechuje się niejednakową długością belek tworzących niesymetryczne podziały. Te podziały to wyraźny alfabet runiczny (znaki i figury), które w swoim założeniu odnoszą się do pierwotnych wierzeń pogańskich.

**Muzeum Karkonoskie, ul. Jana Matejki 28, Jelenia Góra – „Chata Karkonoska”**

Chałupa wiejska została dobudowana do głównego budynku muzeum w 1914 r. Budowę Chaty Karkonoskiej finansował hrabia Schaffgotsch z Cieplic. Jest to dom o konstrukcji zrębowo-przystupowej, ma dwuspadowy dach kryty gontem, a ściany szczytowe w obrębie połączy dachowych są oszalowane deskami zdobionymi wąskimi listewkami kryjącymi łącza między deskami. Dużą atrakcją jest wnętrze Chaty wypełnione oryginalnymi sprzętami w większości pochodzącymi z okresu od XVII w.–pocz. XX w. Większość mebli ma charakterystyczną dla tego okresu „fornirową” polichromię.

**Czernica 79, 58-521 Jeżów Sudecki – „Konopka”**

Budynek z I połowy XVIII w. o konstrukcji przystupowo-zrębowo-ryglowej wypełnionej szachulcem. Obiekt ma zwartą dwukondygnacyjną bryłę, zwieńczoną dwuspadowym wysokim dachem. W parterze znajduje się charakterystyczna izba zrębowa, sień i po drugiej stronie pomieszczenia gospodarcze zaadaptowane na funkcje mieszkalne.

**Muzeum Sportu i Turystyki, ul. Kopernika 2, 58-540 Karpacz**

Budynek przystupowo-zrębowy (parterowy) wzniesiony społecznie przez mieszkańców Karpacza w 1926 r. Od samego początku przeznaczony był na funkcje muzealne. Było to tak zwane Muzeum Regionalne podobne do tych, które powstawały w tym czasie w bardziej zamożnych miastach Dolnego Śląska. Urządzono w nim ekspozycję o tematyce regionalnej, przede wszystkim poświęconą temu terenowi.

**Samotnia nad Małym Stawem im. W. Siemaszki, ul. Na Śnieżkę, 58-550 Karpacz**

Schronisko górskie wzniesione na podwalinach starszej zabudowy w 1883 r. Pierwotnie budynek strażnika Małego Stawu. Dom o konstrukcji zrębowo-przystupowej. W roku 1891 budynek kupuje Henryk Richter z Miłkowa. Wybudował on dwie sale noclegowe na poddaszu i wyposażył je w meble. Z tego okresu pochodzi symbol Samotni – wieżyczka i odłamy w Jeleniej Górze dzwon-sygnaturka z datą... 1861.

**Wolmierz 155, 59-820 Leśna – „Edukare”**

Budynek o konstrukcji przystupowo-zrębowo-ryglowej wypełniony szachulcem z 1825 r. Obiekt ma zwartą dwukondygnacyjną bryłę, zwieńczoną dwuspadowym wysokim dachem naczółkowym. Szczyty budynku obłożone ozdobnym łupkiem.



Lubawka, Uniemyśl 60 – „Karczma Sądowa”

Zabytek znajduje się w centrum wsi Uniemyśl, w gminie Lubawka, poniżej ruin dawnego kościoła pw. św. Mateusza. Karczma ma konstrukcję wieńcowo-zrębową. Ów wieńiec tworzą słupy przy zewnętrznych ścianach budynku, na których pierwotnie spoczywała konstrukcja dachu. W ten sposób ściany drewnianej izby zrębowej nie pełniły funkcji nośnej, izba niczym szuflada została „wsunięta” w bryłę budynku.



Lwówek Śląski, Wleń, Bystrzyca 12

Niewielki dom o konstrukcji przystupowo-zrębowo-ryglowej wypełniony szachulcem z XIX w. Wzniesiony jako budynek mieszkalno-gospodarczy z warształem tkackim. Obiekt ma zwartą dwukondygnacyjną bryłę założoną na rzucie prostokąta, zwieńczoną wysokim asymetrycznym dachem dwuspadowym.



Lwówek Śląski, Dębowy Gaj 23

Budynek pochodzi z przełomu XVIII/XIX w. i powstał na zrębach starszego budynku. Obiekt ma zwartą jednokondygnacyjną (od strony północno-zachodniej dwukondygnacyjną) bryłę założoną na rzucie prostokąta, zwieńczoną dwuspadowym dachem. Ściany domu wzniesione w partii przyziemia z kamienia łamanego i polnego tworzą spójną architektonicznie całość z konstrukcją ryglową, a także z partią szczytów oszalowanych deskami.



Pławna Górna 79, 59-623 Lubomierz – Muzeum Przesiedleńców i Wysiedlonych

Dom o konstrukcji ryglowej wypełnionej cegłą z końca XVIII w. Dom prezentuje typ architektury regionalnej stanowiącej zmienny element krajobrazu Pogórza Kaczawskiego, charakteryzujący się zastosowaniem konstrukcji ryglowej i murowanej, kamiennej w parterze (przyziemi).



Skorzeniec 26, 59-600 Lwówek Śląski

Budynek ma zróżnicowaną formę konstrukcyjną. Dolna kondygnacja w dawnej części mieszkalnej wzniesiona jest w konstrukcji drewnianej przystupowej, krótkomieczowej. Słupy przystupia biegną przez wysokość dwóch kondygnacji. Ściany parteru w konstrukcji zrębowej.



Płóczki Górne 102, 59-600 Lwówek Śląski – „Gości-niec Pod Zielonym Jajem”

Budynek wzniesiony w XIX w. Obiekt ma zwartą dwukondygnacyjną bryłę założoną na rzucie prostokąta, zwieńczoną dwuspadowym dachem. Ściany domu, wzniesione w partii przyziemia z kamienia łamanego i polnego, tworzą spójną architektonicznie całość z konstrukcją ryglową, a także z partią ozdobnych szczytów oszalowanych łupkiem.



Gierczyn 55, 59-630 Mirsk – „Gierczynówka”

Dom o konstrukcji przystupowo-zrębowo-ryglowej wypełniony szachulcem z XIX w. Wzniesiony jako budynek mieszkalny z warształem tkackim. Obiekt ma zwartą jednokondygnacyjną bryłę założoną na rzucie prostokąta, zwieńczoną dachem dwuspadowym z lukarnami po obu stronach.



Proszowa 55, 59-630 Mirsk – kuźnia przystupowa

Kuźnia kowalska wzniesiona pod koniec XVIII w., poddana rozbudowie po 1880 r., stanowi najstarszy zachowany budynek w Proszowej. Budynek ma zwartą, jednokondygnacyjną bryłę obiektu założoną na rzucie prostokąta, wieńczy go asymetryczny dach dwuspadowy z lukarnami od strony wschodniej. Konstrukcja zrębowa okalana słupami tworzy architektonicznie spójną całość z murowanymi partiami ścian oraz szczytami oszalowanymi deskami.



Zachelmie 47, 58-562 Podgórzyn – „Agro-Tour-Farm”

Dom przystupowo-zrębowy na kamiennej podmurówce z 1928 r. Obiekt ma zwartą jednokondygnacyjną (od strony północno-zachodniej dwukondygnacyjną) bryłę założoną na rzucie prostokąta, zwieńczoną dwuspadowym dachem.

**Zachelmie 43, 58-562 Podgórzyn – „Sarnak”**

Dom przystupowo-zrębowy z pierwszej połowy XX w., zbudowany na granitowych fundamentach. Obiekt ma zwartą jednokondygnacyjną bryłę na rzucie litery „T”, zwieńczoną dwuspadowym wysokim dachem naczółkowym zakrywającym przylegające po obu stronach balkony.

**Sulików, plac Wolności 29 – „Ostry Narożnik”**

Budynek wzniesiony w 1688 r. w konstrukcji mieszanej: murowanej, drewnianej i podcieniowej. Jest to jeden z dwóch pozostałych budynków w pierzei rynkowej. Budynek dwukondygnacyjny, częściowo podpiwniczony. Elewacja frontowa z podcieniem szczytowym utworzonym z wysuniętych belek stropowych wspartych na trzyprzęsłowej ramie. Cztery słupy podtrzymujące podcień usztywnione górą od wewnątrz dwoma mieczami kołkowanymi drewnianymi tyblami, a od zewnątrz mieczem pojedynczym. W szczycie dwa ozdobne świetliki w kształcie rombu doświetlające poddasze.

**Antoniów 77, 58-512 Stara Kamienica – „Covender”**

Dom o konstrukcji przystupowo-zrębowo-ryglowej z końca XVIII w. Obiekt ma zwartą dwukondygnacyjną bryłę zwieńczoną dwuspadowym wysokim dachem. Konstrukcja zrębowa okalana słupami tworzy spójną architektonicznie całość z konstrukcją ryglową, która, podobnie jak partia szczytów, oszalowana jest deskami.

**Antoniów 78, 58-512 Stara Kamienica**

Dom parterowy o konstrukcji przystupowo-zrębowej. Pierwsza wzmianka o nieruchomości pochodzi z 1787 r. Obiekt ma zwartą jednokondygnacyjną bryłę zwieńczoną dwuspadowym wysokim dachem. Od strony zachodniej dobudowana kamienna przybudówka.

**Antoniów 80, 58-512 Stara Kamienica**

Dom o konstrukcji przystupowo-zrębowo-ryglowej wypełniony szachulcem z końca XVIII w. Obiekt ma zwartą dwukondygnacyjną bryłę zwieńczoną dwuspadowym wysokim dachem. W parterze jedna izba zrębowa (warsztat tkacki), przelotowa sień, a z drugiej strony murowana część gospodarcza zaadaptowana na funkcje pobytowe.

**Antoniów 82, 58-512 Stara Kamienica**

Budynek o konstrukcji przystupowo-zrębowo-ryglowej wypełniony szachulcem z końca XVIII w. Obiekt ma zwartą jednokondygnacyjną bryłę zwieńczoną dwuspadowym wysokim dachem z lukarnami po obu stronach. Konstrukcja zrębowa okalana słupami tworzy spójną architektonicznie całość z partią szczytów oszalowanych deskami.

**Antoniów 84, 58-512 Stara Kamienica – „Gościniec Boża Góra”**

Budynek o konstrukcji przystupowo-zrębowo-ryglowej wypełniony szachulcem z końca XVIII w. Obiekt ma zwartą dwukondygnacyjną bryłę zwieńczoną dwuspadowym wysokim dachem. Od strony zachodniej dobudowana kamienna przybudówka.



Szklarska Poręba, ul. Odrodzenia 1 – „Domicil Alma”

Dom o konstrukcji przystupowo-zrębowej z 1780 r. Budynek ma zwartą, jednokondygnacyjną bryłę założoną na rżnię prostokątą, wieńczy go asymetryczny dach dwuspadowy z lukarnami po obu stronach. Od strony bocznej ozdobny ryzalit (weranda) wzniesiony na słupach, który wieńczy niewielki dwuspadowy dach.

**Szklarska Poręba, ul. M. Konopnickiej 1 – „Domek Babcie Gieni”**

Dom o konstrukcji przystupowo-zrębowej (bez części murowanej) z drugiej połowy XIX w. Obiekt ma zwartą jednokondygnacyjną bryłę, od strony południowej dwukondygnacyjną na rżnię litery „T”, zwieńczony jest dwuspadowym wysokim dachem z naczółkami oraz szerokimi lukarnami po obu stronach.

**Szklarska Poręba, ul. Górna 10 – „Chata Sudecka”**

Dom o konstrukcji przystupowo-zrębowej. Został wzniesiony w 1738 r., o czym świadczy wyryty napis na belce stropowej w Izbie Zrębowej. Budowla wzniesiona na planie prostokąta, zbudowana na granitowych fundamentach z półokrągłaków związanych na węglach zaciosem. Drewniana więźba dachowa o konstrukcji storczykowej, zabytkowa piwnica zakończona sklepieniem kolebkowym. Budynek należał kiedyś do „Doliny Siedmiu Domów”. Mieszkał tu i tworzył Franz Metzner, niemiecki rzeźbiarz, rysownik.

**Szklarska Poręba, ul. J. Matejki 23 – „Dom Wlastimila Hofmana”**

Dom przystupowo-zrębowy z końca XIX w. Budynek ma zwartą jednokondygnacyjną bryłę założoną na rżnię prostokątą z osią podłużną wschód–zachód. Budynek dwutraktowy z sienią przesuniętą w kierunku wschodnim. Z sieni prowadzą schody na piętro i dostępne z pomieszczenia gospodarczego schody do częściowo zagłębionej w ziemi komory.

**Szklarska Poręba, ul. Szosa Czeska 3**

Parterowy dom przystupowo-zrębowy z XIX w. W budynku mieszkali Joseph Partsch (wybitny geograf i geolog, profesor uniwersytetów we Wrocławiu i Lipsku) oraz jego brat Carl, wrocławski lekarz. Później było tu małe muzeum. Po wojnie mieściła się tam wzorczownia Huty Szkła Kryształowego, w której tworzyli Regina i Aleksander Puchałowie.

**Zgorzelec, Aleje Lipowe 1 – „Dom Kołodzieja”**

Dom Kołodzieja wybudowany w 1822 r. pierwotnie stał w malowniczej wiosce Wigancice Zytańskie, nieopodal Bogatyni, zlikwidowanej przez działająca kopalni Turów. To jedyny uratowany dom z całej wsi...

Dom przystupowo-zrębowo-ryglowy, a to, co go wyróżnia, to wielkość, imponująca wysokość, mansardowy dach, ozdobna snycerka, kamienny i kutny detal. Translokacja Domu Kołodzieja do Zgorzelca miała miejsce w 2005 r.





Bogatynia

16 września

„Przekształcenia i ochrona krajobrazu kulturowego w polskiej części Górnych Łużyc – teoria i praktyka” – seminarium naukowe.

Przygotowane przez naukowców z Politechniki Poznańskiej w ramach programu naukowego Ministerstwa Kultury i Dziedzictwa Narodowego. Publikacja wyników w Zeszytach Naukowych PP, seria „Architektura i Urbanistyka”.

Kromnów 47b, Artystyczna Galeria Izerska

20–21 września

„Dom przysłupowy pomysłem na życie” – warsztaty studyjne.

Prezentacje multimedialne przygotowane przez właścicieli domów przysłupowych, rzemieślników oraz Lokalne Grupy Działania.

Szczegóły na stronie internetowej: www.dom.kolodzieja.pl

Organizator: Stowarzyszenie Dom Kołodzieja, Aleje Lipowe 1, 59-900 Zgorzelec, Elżbieta Lech-Gotthardt, tel. 502 357 582, e-mail: elzbieta.lech@staromiejska.zgorzelec.pl

Redakcja i prace wydawnicze:

Agnieszka Szepetiuk-Barańska

Projekt, opracowanie graficzne, realizacja wydawnicza:

Studio MAK Sp. z o.o.

www.mak.pl

ISBN 978-83-61900-57-3

Copyright by Muzeum Narodowe we Wrocławiu

Wrocław 2014



www.edd.nid.pl

www.mn.wroclaw.pl

www.muzeumetnograficzne.pl

www.umwd.dolnyslask.pl



ISBN 978-83-61900-57-3



978 83 61900 57 3